

*Зимовец Р.В.**

Скифский звериный стиль эпохи архаики в Крыму: статистика, репертуар, особенности

Аннотация: С учетом как хорошо известных, так и недавно введенных в научный оборот артефактов с территории Крыма, приводится статистика образов и предметов, выполненных в скифском зверином стиле эпохи архаики (VII-VI вв. до н.э.), а также анализируется репертуар образов, бытовавших на территории полуострова. На основании изучения аналогий с территории Кавказа, Предкавказья и собственно Скифии обосновывается тезис о единстве репертуарного ядра раннескифского звериного стиля. Доказывается необходимость рассмотрения полуострова как территории, активно задействованной в проникновении раннескифского искусства, находившегося под сильным влиянием переднеазиатских традиций, из Предкавказья в Скифию. Изучение генезиса ряда образов приводит к выводу о самостоятельной роли данной территории в сложении стилистики некоторых общескифских образов, а также о формировании местных особенностей звериного стиля уже в эпоху архаики.

Ключевые слова: скифский звериный стиль, Крым, эпоха архаики

УДК: 930.26

Abstract: The article presents statistics, repertoire and features of Scythians animal style on the territory of Crimea in archaic epoch (7-6th B.C.). Based on a wide range of analogies from Caucasus and Middle Dnieper regions (actually “Scythia”) author substantiates the idea of repertoire unity of early Scythian animal style. It is proved that Crimea was an important transit territory through which Scythian animal style penetrate in Dnieper region. In the same time already in the archaic period local features of Scythian animal style in peninsula are clearly observed.

Key words: Scythians Animal Style, Crimea, Archaic Epoch

С территории Крымского полуострова происходит значительное количество предметов, выполненных в традициях скифского звериного стиля. Из хорошо изученных, начиная с XIX в. памятников скифского времени на территории Крыма, известно 106 оригинальных изображений, подавляющее большинство которых учтено в диссертации А.Р. Канторовича¹. Географически они распределены неравномерно. Так, более четверти изображений (28) происходит с городища и некрополя

* *Зимовец Роман Витальевич* – кандидат философских наук, научный сотрудник Института философии им. Г.С. Сковороды НАН Украины. (e-mail: romanzimovets@gmail.com)

¹ Канторович А.Р. Скифский звериный стиль Восточной Европы: классификация, типология, хронология, эволюция: Дис. ... д-ра ист. наук. М., 2015.

Нимфея. На Нимфей же приходится и наибольшее число копий, изготовленных, как правило, в виде золотых бляшек. Всего же на памятники Керченского полуострова (Пантикапей, Нимфей, Мирмекий, Куль-Оба, Темир-гора, Ак-Бурун, Ак-Таш, Ильичево) приходится 64 оригинальных изображения, т.е. почти 2/3 всех крымских изображений, оформленных в зверином стиле, известных до недавнего времени. Неравномерно и хронологическое распределение материала. Наиболее архаическими являются хорошо известные изделия с Темир-Горы в виде головы бараноптицы и свернувшегося хищника, датируемые 3-й четвертью VII в. до н.э. (рис. 1, 1,2). При этом голова бараноптицы содержит еще 3 дополнительных изображения, идентификация которых до сих пор является предметом дискуссии. Еще 16 изображений (включая зооморфные превращения), размещенных на 15 предметах можно отнести к VI в. до н.э. либо к рубежу скифской архаики – началу классического времени, т.е. к рубежу VI – 1-й пол. V в. до н.э. (рис. 1, 3-13).

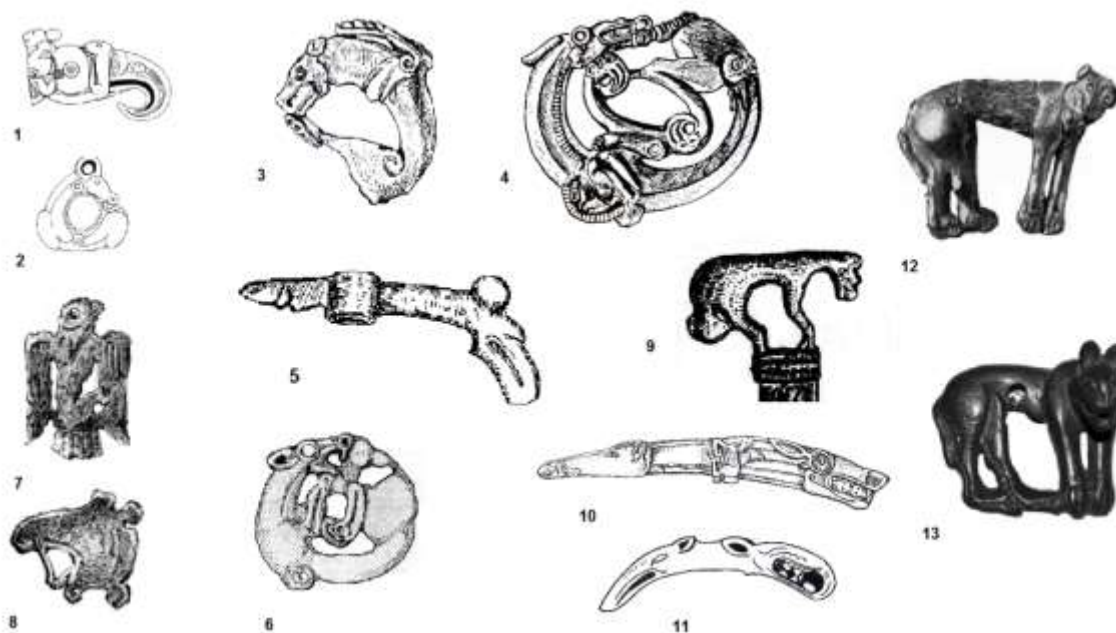


Рис. 1. Предметы, выполненные в скифском зверином стиле из архаических памятников Крыма. 1,2 – Темир-гора; 3,4,5 – к. 2, п. 3 у с. Долинное (курган Кулаковского); 6, 13 – Пантикапей; 7,8, 12 – Золотой курган; 9, 10 – Керчь; 11 – к. 3 имени Талаевой

К VI в. до н.э. относится изображение хищника на бронзовой рукояти зеркала из Керчи². Ко 2-й пол. VI - рубежу VI-V вв. до н.э. принадлежат изделия из к. 2, п. 3 у с. Долинное (к. Кулаковского): две бронзовые бляхи в виде свернувшегося хищника, а также бронзовый топорик, украшенный головкой хищной птицы и конечностью неопределенного копытного³. В состав

² Кузнецова Т.М. Зеркала Скифии. VI-III вв. до н.э. Т. 1. М., 2002. С. 149. Таб. 81. Кат. 252.

³ Яковенко Э.В. Предметы звериного стиля в раннескифских памятниках Крыма // Скифо-сибирский звериный стиль в искусстве народов Евразии. М, 1976. С. 130.

изображений двух свернувшихся хищников входят дополнительные образы: голова лося и козел с головой, повернутой назад (большая бронзовая бляха) и голова лося (малая бронзовая бляха). Еще одно оригинальное изображение свернувшегося хищника, тиражированное на 3-х бляхах, происходит из конского погребения в Пантикапее⁴. Концом VI – 1-й пол. V в. до н.э. датируются две подвески из клыка кабана, происходящие из к. 3 имени Талаевой⁵ и из разрушенного погребения около Керчи⁶, украшенные изображениями головы кабана и кошачьего хищника. К этому же времени принадлежат и знаменитые изображения полнофигурного кошачьего хищника из Золотого кургана⁷ и Пантикапея⁸. Из Золотого кургана происходят и поясные бляхи с изображениями полнофигурной птицы (2 экземпляра) и головы грифона (2 экземпляра)⁹. Как справедливо отмечала Э.В. Яковенко, крымская коллекция архаических предметов звериного стиля, несмотря на свою малочисленность «разнообразна по сюжетным композициям, манере их исполнения и материалу», а также «в достаточно полном объеме отражает основные этапы развития искусства звериного стиля на всей территории Скифии»¹⁰.

В последнее время наши знания о зверином стиле Крыма существенно пополнились благодаря новой скифской коллекции Археологического музея НАН Украины. Она состоит из случайных находок, собранных на протяжении 2007-2014 гг. на территории полуострова, однако, несмотря на это, публикаторы коллекции, в большинстве случаев, смогли выяснить места находок и районы их концентрации. Всего в коллекции представлено 201 оригинальное изображение (включая зооморфные превращения) на 186 предметах. Подавляющее большинство изделий являются небольшими бронзовыми бляшками – элементами оформления конской узды. На многих из них, еще в древности, отломана крепёжная петля (косвенное свидетельство потери). Публикация данных находок позволяет по-новому взглянуть на некоторые вопросы эволюции и локальных особенностей звериного стиля в целом, а также скифского периода истории Крыма в частности. В рамках же этой работы мы ограничимся периодом архаики, к которому уверенно можно отнести 17 изображений на 17 предметах. Все они происходят с территории Юго-Восточного и Центрального Крыма.

Фрагментированная клювовидная пряжка-распределитель ремней конской узды с сильно загнутым клювом и рельефно выраженным ртом была обнаружена неподалеку от с. Межгорье Белогорского р-на. Еще 2 бронзовые пряжки-распределителя в виде скульптурной головы барана

⁴ Толстиков В.П. Конское захоронение на верхнем плато акрополя Пантикапея // Боспорские чтения. Вып. XII. Керчь, 2011. С. 365-367.

⁵ Яковенко Э.В. Указ. соч. С. 131-132.

⁶ Королькова Е.Ф. Звериный стиль Евразии. Искусство племен Нижнего Поволжья и Южного Приуралья в скифскую эпоху (VII-IV вв. до н.э.). СПб, 2006. Табл. 64:1.

⁷ ИТУАК. Симферополь, 1891. № 11. С. 148. Рис.8.

⁸ Островерхов А.С., Охотников С.Б. О некоторых мотивах скифского звериного стиля на памятниках из собрания Одесского археологического музея. М, 1989. ВДИ (2) рис. 1:1.

⁹ Колтухов С.Г., Сенаторов С.Н. Скифы предгорного Крыма в VII-IV вв. до н.э. Курганы 1890-1892 и 1895 гг. Симферополь, 2016. С. 208. Рис. 48, 2,3.

¹⁰ Яковенко Э.В. Указ. соч. С. 128.

найлены в окрестностях Старого Крыма, на территории горного массива Агармыш (Кировский р-он), а также к юго-западу от п. Красногвардейское одноименного р-на¹¹. Учитывая аналоги этих изделий, происходящие из Келермесских курганов, крымские пряжки необходимо датировать 2-й пол. VII – рубежом VII – VI вв. до н.э. (рис. 2, 1-3).

Еще одной группой архаических предметов с территории Крыма являются 4 бронзовые бутероли, оформленные в виде головы хищной птицы. Они происходят: из урочища Алан-Тепе (окрестности Старого Крыма) (1 экз.), горных массивов Агармыш (1 экз.) и Кубалач (1 экз.), с. Александровка Белогорского района (1 экз.)¹². По аналогии бутероли из впускного захоронения Репяховатой Могилы, крымские наконечники ножен могут быть датированы рубежом VII-VI вв. до н.э. (рис. 2, 4-7).

В Кировском р-не Крыма найден фрагментированный бронзовый топорик-скипетр¹³. От него сохранился лишь «клинок» в виде скульптурной головы хищной птицы с массивным клювом и гиперболизированным шаровидным глазом. Однако его почти полная идентичность «клинку» целого экземпляра из кургана Кулаковского позволяет также датировать этот предмет 2-й половиной VI – рубежом VI - V вв. до н.э. и отнести к очень ограниченной серии топориков (всего 4 экз.), в оформлении которых сочетается изображение головы хищной птицы («клинковая» часть) и неопределенного копытного (обушная часть). (Рис. 2, 8).



Рис. 2. Пряжки-распределители, бутероли и топорик. 1 – Межгорье; 2,5 – Агармыш; 3 – урочище «7-е поле» Красногвардейского р-на; 4 – урочище Алан-Тепе, Старый Крым; 6 – Сенное-Некрасово Белогорского р-на, 7 – Александровка Белогорского р-на, 8 – Айвазовское-Приветное Кировского р-на

Наконец, еще одну группу предметов составляют мелкие бляшки – детали конской узды. Бляха в виде свернувшегося хищника происходит из с. Айвазовское Кировского р-на¹⁴ и, по аналогиям, может быть датирована 2-й пол. VI в. до н.э. Фрагментированная бляха в виде свернувшегося хищника

¹¹ Скорый С.А., Зимовец Р.В. Скифские древности Крыма. Материалы одной коллекции. К., 2014. С. 70-72.

¹² Там же. С. 39-42.

¹³ Там же. С. 136.

¹⁴ Там же. С. 108.

Кулаковско-ковалевского типа (по А.Р. Канторовичу)¹⁵ обнаружена в окрестностях населенных пунктов Зуя-Ароматное Белогорского р-на¹⁶. На 6-ти бляхах, происходящих с горного массива Кубалач изображен горный козел с головой, направленной прямо¹⁷ (рис. 3, 1-8).

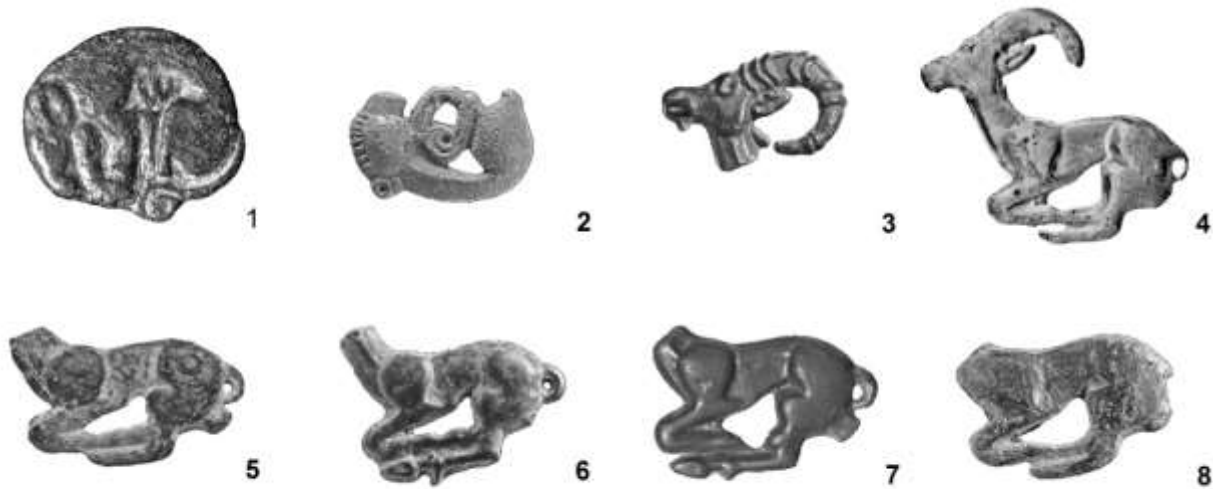


Рис.3. Мелкие бляхи – детали конской узды. 1 – Айвазовское Кировского р-на; 2 – Зуя-Ароматное, Белогорского р-на; 3,7 – Дивное Белогорского р-на; 4,5 – Богатое Белогорского р-на; 8 – Сенное-Некрасово Белогорского р-на

Особого внимания заслуживает бляха, обнаруженная между пос. Зуя и с. Ароматное Белогорского района¹⁸ (рис. 4). Животное изображено с поджатыми под туловище ногами; передняя нога лежит на задней. Туловище – массивное, с четко выделенным бедром. Короткая толстая шея – плавно изогнута, по ее внешнему краю рубчиками условно показана шерсть. Голова животного слегка приподнята, смотрит вперед. Уникальность крымского изображения состоит в наличии в нижней части туловища и, частично, на шее еще одной головки, оформленной в той же манере, что и голова козла, но без рогов и с длинными стоячими ушами. Дополнительная головка органично вписана в первое изображение: большая ее часть выполняет роль лопатки основного изображения, морда немного заходит на туловище, а длинное лепестковой формы ухо расположено вдоль шеи. Видовую принадлежность второго животного определить сложно, но, скорее всего, в сюжете представлена коза с детенышем. Единственными известными аналогами такой двухфигурной композиции являются две костяные бляшки из к. № 2 у с. Жаботин, где представлены по два животных (лосиха с детенышем). Данный комплекс определяется, как правило, серединой VII в. до н.э.

¹⁵ Канторович А. Р. Эволюция и хронология сюжета свернувшегося в кольцо хищника в восточноевропейском скифском зверином стиле // Проблемы истории, филологии, культуры. 2014. № 4. С. 79–87.

¹⁶ Скорый С.А., Зимовец Р.В. Указ. соч. С. 83.

¹⁷ Там же. С. 102-105.

¹⁸ Там же. С. 101.



Рис. 4. Двухфигурная композиция козы с козленком (?) из окрестностей Зуи-Ароматного

Также весьма оригинальны 6 однотипных блях в виде фигурок горного козла. Несмотря на то, что целым является лишь одно изделие, а остальные 5 – фрагментированы (в 4-х случаях это туловище без головы, а в одном – голова без туловища), однотипная стилистика исполнения сохранившихся фрагментов не оставляет сомнений в том, что все экземпляры передают образ горного козла, выполненный в единой манере (рис. 3, 3-8; 5). Все 6 изображений левосторонние, передняя нога лежит на задней. Туловище неширокое, поджарое. В 4-х экземплярах хорошо проработаны рельефные бедро и лопатка. Шея относительно тонкая, немного наклонена вперед. В 3-х экземплярах вдоль шеи проходит ребро, подчеркивающее ее двухплоскостную моделировку (архаический признак). Хвост передан небольшой петелькой с отверстием. В двух экземплярах под хвостом фигурок имеется выступ прямоугольной формы, скорее всего – неудаленный литник. У единственного целого изображения голова смотрит прямо, такая же позиция головы была, скорее всего, и у других экземпляров. У целого экземпляра голова проработана довольно условно. Обособленная же голова выполнена детально и высокохудожественно: глаз обозначен впадиной, окаймленной рельефным кружком, двумя параллельными рельефными валиками переданы губы животного, линией-впадиной между ними – рот, выделена бородка. Форма рога в обоих экземплярах с сохранившейся головой круглая либо подковообразная, имеет рельеф. Во фрагментированном экземпляре рельеф выполнен в виде поперечных полос – архаический признак, сближающий наш образ с изображением головы козла на парадной секире из Зивие¹⁹. Удлиненное лепестковой формы ухо расположено у основания рога, заполняя открытое пространство между рогом и затылком (рис. 5). Наиболее близкие аналогии данных изображений – козлы на парадной секире из к. 1/Ш Келермесского могильника, а также на золотой

¹⁹ Погребова М.Н., Раевский Д.С. Ранние скифы и древний Восток. М., 1992. С. 139.

бляшке и поясе из Зивие, что, учитывая определенную стилизацию крымских изображений, позволяет отнести их к периоду не позднее кон. VI в. до н.э.



Рис. 5. Обособленная голова козла из Белогорского района

С учетом новых находок, общая коллекция оригинальных архаических крымских изображений в скифском зверином стиле должна быть расширена до 38 (с учетом зооморфных превращений и дополнительных изображений). Количество предметов, которые они оформляют – 34. Помимо изделий из Темир-горы, к VII в. до н.э. либо к рубежу VII-VI вв. до н.э. могут быть отнесены еще 4 изображения: клювовидные и барановидные пряжки-распределители и бляха в виде двухфигурной композиции козы с козленком. Рубежом VII-VI – VI в. до н.э. могут быть датированы, помимо пантеры-детали ольвийского зеркала, 4 бутероли, свернувшийся хищник из Кировского р-на, 6 бляшек в виде горного козла. Остальные изображения должны быть отнесены к концу архаической – началу классической эпохи.

Репертуар скифского звериного стиля, происходящий с крымского полуострова, также может быть расширен. Наряду с известными образами бараноптицы, полнофигурного хищника и хищной птицы, козла с повернутой на 180 градусов головой, головы кошачьего хищника, кабана, лося, грифона, на территории Крыма получили распространение образы обособленной головы хищной птицы, протомы барана, полнофигурного козла с направленной вперед головой. В репертуаре образов преобладают копытные (12 оригинальных изображений), на втором месте – хищники (11), на третьем – хищные птицы (8). Небольшое количество составляют синкретические (4) и неопределенные (3) образы. В целом, такая пропорция соответствует общей статистике образов скифского звериного стиля Восточной Европы²⁰.

²⁰ Канторович А.Р. Скифский звериный стиль Восточной Европы: классификация, типология, хронология, эволюция: Дис. ... д-ра ист. наук. М., 2015. С. 863.

Весьма разнообразны и категории предметов, оформленных в зверином стиле. Преобладают детали конской узда: бронзовые бляхи (14 экз.), ременные пряжки-распределители (3), подвески (2). Представлены элементы вооружения: бутероли (4), застежки колчана (2), элементы оформления лука (2); детали костюма – поясные бляхи (4), элементы декора предметов туалета (1). Отдельно необходимо упомянуть изделия, имевшие статусный либо культовый характер – топорики-скипетры (2). Подавляющее большинство архаических крымских изделий выполнено из бронзы, что подтверждает уже высказывавшееся мнение относительно наличия у скифов давней устойчивой традиции цветной металлообработки, направленной, в первую очередь, на производство изделий конского убора – бронзовых уздечных блях и псалиев²¹.

При анализе обновленной совокупности архаических образов с территории Крыма, в первую очередь, заслуживает внимания тот факт, что большая их часть находит аналогии в Предкавказье, с одной стороны, и в Левобережной и Правобережной Скифии (преимущественно лесостепной), с другой. Это справедливо как для хорошо известных образов, так и для экземпляров, недавно введенных в научный оборот, что свидетельствует о единстве репертуарного ядра архаических скифских образов, проявляющегося на территории Предкавказья и Скифии.

Аналоги клювовидных пряжек-пронизей встречаются преимущественно в Левобережной Лесостепи²², а пронизей со скульптурной головкой барана – в равной степени в Левобережной и Правобережной Лесостепи²³. Оба типа изделий хорошо представлены в материалах Келермесских курганов²⁴, их возникновение исследователи связывают с территорией Кавказа²⁵. Схожа и ситуация с наиболее ранними образами свернувшегося в кольцо кошачьего хищника. Известны всего лишь две аналогии двум крымским топорикам-скипетрам из кургана Кулаковского и Кировского р-на: из северокавказского аула Тауйхабль²⁶ и Левобережной Лесостепи (Посулья)²⁷. Наиболее близкие аналогии темиргорской бараноптицы происходят с Предкавказья, Левобережной Степи и Лесостепи²⁸. Принимая во внимание тот факт, что большинство архаических крымских изображений выполнены в саккызско-келермесской манере²⁹, полуостров необходимо рассматривать как территорию, активно

²¹ Переводчикова Е.В. Скифский звериный стиль и греческие мастера // Античная цивилизация и варварский мир. Материалы 3-го археологического семинара. Новочеркасск, 1993. С. 65-70.

²² Могилев О.Д. Спорядження коня скіфської доби у Лісостепу Східної Європи. Київ – Кам'янець-Подільський, 2008. С. 69, 350. Рис.: 129.

²³ Там же.

²⁴ Галанина Л.К. Келермесские курганы. М., 1997. Табл. 23, рис. 291,292. Табл. 24, рис. 378, 379. Табл. 25, рис. 339, 347, 381, 382.

²⁵ Эрлих В.Р. К проблеме происхождения птицеголовых скипетров предскифского времени // СА. 1990. № 1. С. 249-250.

²⁶ Канторович А.Р., Эрлих В.Р. Бронзолитейное искусство из курганов Адыгеи. М, 2006. Кат 55.

²⁷ Яковенко Э.В. Указ. соч. С. 132.

²⁸ Шрамко И.Б. Роговые наконечники луков с Западного Бельского городища // Труды Государственного Эрмитажа. Т. 77: Археология без границ: коллекции, проблемы, исследования, гипотезы. СПб, 2015. С. 487-511.

²⁹ Шкурко А.И. Скифское искусство звериного стиля (по материалам Лесостепной Скифии) // Скифы и Сарматы в VII-III вв. до н.э. М, 2000. С. 306.

задействованную в проникновении раннескифского искусства, находившегося под сильным влиянием переднеазиатских традиций звериного стиля с территории Предкавказья в Скифию.

В этой связи становится сомнительным тезис о существовании резких культурных различий между Центральным Крымом и Керченским полуостровом в раннескифское время, а также гипотеза о том, что в эпоху архаики проникновение скифов в Центральный Крым происходило исключительно из Причерноморских Степей через Перекопский перешеек³⁰. Анализ крымского звериного стиля указывает на общность раннескифского репертуара образов и на его связь как со Скифией (в том числе Лесостепной), так и с Предкавказьем. При этом, безусловно, на рубеже VI-V вв. до н.э. роль Боспора как производственного центра изделий в скифском зверином стиле значительно усиливается.

В то же время, из Крыма происходит ряд архаических изображений, наводящих на мысль о самостоятельной роли данной территории в сложении стилистики некоторых общескифских образов, а также свидетельствующих о формировании местных особенностей звериного стиля.

К первой группе относятся бутероли, оформленные в виде головы хищной птицы, а также уникальный образ козы с козленком. Лишь в Крыму встречены два различных типа бутеролей – Кавказский и тип «Репяховатая Могила»³¹. При этом одна из бутеролей может быть рассмотрена как переходный вариант от кавказского типа (округлая форма головки, нижняя часть которой существенно выходит за границу втулки) к типу «Репяховатая Могила» (намечающаяся вытянутость головки как продолжения формы втулки, очень массивный хорошо выделенный клюв) (рис. 2, б; 6). Бутероли типа «Репяховатая Могила» (рис. 2, 4,5; 7) обнаружены только на территории Причерноморской Степи и Лесостепи, на Кавказе они пока не встречены. Вполне допустимо, что именно Крым стал территорией формирования новой стилистики бутеролей.



Рис. 6. Бутероль с горного массива Кубалач, сочетающая в себе черты кавказских наконечников ножен и бутеролей типа «Репяховатая Могила»

³⁰ Троицкая Т.Н. К вопросу о локальных особенностях скифской культуры в Центральном Крыму и на Керченском полуострове // Известия крымского отдела географического общества. Симферополь, 1957. Вып.4. С. 68-69.

³¹ Зимовец Р.В. О локальных особенностях бронзовых бутеролей в виде головы хищной птицы // Археологія і давня історія України. Старожитності раннього залізного віку. Вип. 2 (19). К., 2016. С. 76-88.



Рис. 7. Бутероль типа «Репяховатая Могила» с горного массива Агармыш

Из Крыма же происходят два уникальных изделия, являющиеся результатом композиционного эксперимента: свернувшийся хищник на малой бронзовой бляхе из кургана Кулаковского и двухфигурная композиция козы с козленком. И если первый образ не нашел дальнейшего развития, то второй, несомненно, связан с жаботинской иконографией лосихи с лосенком. Принимая во внимание более архаический для скифского искусства образ горного козла, можно предположить, что исходным пунктом этого влияния была крымская территория. Или же, учитывая, что изображение лосихи с лосенком выполнено не в саккызско-келермесской, а в жаботинско-константиновской манере, можно предположить, что обе двухфигурные композиции имели общий исток, остающийся пока не выявленным. В позднеархаическое время тенденция формирования стилистики общескифских образов на территории Крыма, скорее всего, усиливается, в связи с возрастающей ролью Боспора в производстве изделий скифского звериного стиля. Свидетельством этого являются образы кошачьего хищника из Золотого кургана и Пантикапея, а также головы грифона.

Ко второй группе необходимо отнести серию из 6 бляшек в виде горных козлов с направленной вперед головой. Понятные ближневосточные истоки данного образа, их однотипность при отсутствии аналогов стилистике крымских изображений на других территориях заставляют высказать предположение об их местном изготовлении. Т.е. уже в архаическом зверином стиле Крыма начинают формироваться локальные особенности, присущие именно этой территории, что вполне соответствует обоснованному взгляду на время начала формирования локальных особенностей восточноевропейского звериного стиля в целом.

Анализ раннескифского звериного стиля крымского полуострова подтверждает тезис ряда исследователей о том, что «через район Восточного Крыма в эпоху архаики проходил путь регулярных миграций скифов, связывавших Степное Поднепровье и Кубань»³². Видимо, по этому же пути

³² Вахтина М. Ю. Греческие поселения Северного Причерноморья и кочевники в VII–VI вв. до н.э. (к проблеме первых контактов)//Кочевники евразийских степей и античный мир (проблема контактов). Материалы 2-го археологического семинара. Новочеркасск, 1989. С. 74 – 89.

из Предкавказья на территорию Скифии проникали предметы, выполненные в раннескифском зверином стиле, испытавшем сильнейшее влияние переднеазиатского искусства. Однако данный тезис нуждается в двух дополнениях. Во-первых, путь миграций связывал с Предкавказьем не только Степное, но и Лесостепное Поднепровье. Во-вторых, скорее всего, уже в архаическое время Восточный и Юго-Восточный Крым был не только транзитной территорией, но и местом постоянного пребывания определенной части скифов, о чем свидетельствуют как отдельные артефакты, так и локальные особенности крымского звериного стиля.

Список сокращений:

ВДИ – Вестник древней истории
ИТУАК – Известия Таврической Ученой Архивной Комиссии
СА – Советская археология

Библиография:

- Вахтина М. Ю. Греческие поселения Северного Причерноморья и кочевники в VII–VI вв. до н.э. (к проблеме первых контактов)//Кочевники евразийских степей и античный мир (проблема контактов). Материалы 2-го археологического семинара. Новочеркасск, 1989. С. 74-89.
- Галанина Л.К. Келермесские курганы. М., 1997.
- Зимовец Р.В. О локальных особенностях бронзовых бутеролой в виде головы хищной птицы // Археологія і давня історія України. Старожитності раннього залізного віку. Вип. 2 (19). К., 2016. С. 76-88. ИТУАК. Симферополь, 1891. № 11.
- Канторович А.Р. Скифский звериный стиль Восточной Европы: классификация, типология, хронология, эволюция: Дис. ... д-ра ист. наук. М., 2015.
- Канторович А. Р. Эволюция и хронология сюжета свернувшегося в кольцо хищника в восточноевропейском скифском зверином стиле // Проблемы истории, филологии, культуры. 2014. № 4. С. 66–99.
- Канторович А.Р., Эрлих В.Р. Бронзолитейное искусство из курганов Адыгеи. М, 2006.
- Колтухов С.Г., Сенаторов С.Н. Скифы предгорного Крыма в VII-IV вв. до н.э. Курганы 1890-1892 и 1895 гг. Симферополь, 2016.
- Королькова Е.Ф. Звериный стиль Евразии. Искусство племен Нижнего Поволжья и Южного Приуралья в скифскую эпоху (VII-IV вв. до н.э.). СПб, 2006.
- Кузнецова Т.М. Зеркала Скифии. VI-III вв. до н.э. Т. 1. М., 2002.
- Могилев О.Д. Спорядження коня скіфської доби у Лісостепу Східної Європи. Київ – Кам'янець-Подільський, 2008.
- Островерхов А.С., Охотников С.Б. О некоторых мотивах скифского звериного стиля на памятниках из собрания Одесского археологического музея. М, 1989. ВДИ (2). С. 50-67.
- Толстикова В.П. Конское захоронение на верхнем плато акрополя Пантикапея // Боспорские чтения. Вып. XII. Керчь, 2011. С. 365-367.
- Переводчикова Е.В. Скифский звериный стиль и греческие мастера // Античная цивилизация и варварский мир. Материалы 3-го археологического семинара. Новочеркасск, 1993. С. 65-70.
- Погребова М.Н., Раевский Д.С. Ранние скифы и древний Восток. М., 1992.

- Скорый С.А., Зимовец Р.В. Скифские древности Крыма. Материалы одной коллекции. К., 2014.
- Троицкая Т.Н. К вопросу о локальных особенностях скифской культуры в Центральном Крыму и на Керченском полуострове // Известия крымского отдела географического общества. Симферополь, 1957. Вып.4. С. 67-76.
- Шкурко А.И. Скифское искусство звериного стиля (по материалам Лесостепной Скифии) // Скифы и Сарматы в VII-III вв. до н.э. М, 2000. С. 304-313.
- Шрамко И.Б. Роговые наконечники луков с Западного Бельского городища // Труды Государственного Эрмитажа. Т. 77: Археология без границ: коллекции, проблемы, исследования, гипотезы. СПб, 2015. С. 487-511.
- Эрлих В.Р. К проблеме происхождения птицеголовых скипетров предскифского времени // СА. 1990. № 1. С. 247-250.
- Яковенко Э.В. Предметы звериного стиля в раннескифских памятниках Крыма // Скифо-сибирский звериный стиль в искусстве народов Евразии. М, 1976. С. 128-137.

Bibliography:

- Vakhtina M. Yu. Grecheskie poseleniya Severnogo Prichernomor'ya i kochevniki v VII–VI vv. do n.e. (k probleme pervykh kontaktov) // Kochevniki evraziyskikh stepey i antichnyy mir (problema kontaktov). Materialy 2-go arkheologicheskogo seminar. Novocherkassk, 1989. S. 74-89.
- Galanina L.K. Kelermesskie kurgany. M., 1997.
- Zymovets R.V. O lokal'nikh osobennostyakh bronzovikh buteroley v vide golovy khishchnoy ptitsy // Arkheologiya i davnya istoriya Ukraïni. Starozhitnosti rann'ogo zaliznogo viku. Vip. 2 (19). K., 2016. S. 76-88. ITUAK. Simferopol', 1891. № 11.
- Kantorovich A.R. Skifskiy zverinyy stil' Vostochnoy Evropy: klassifikatsiya, tipologiya, khronologiya, evolyutsiya: Dis. ... d-ra ist. nauk. M., 2015.
- Kantorovich A. R. Evolyutsiya i khronologiya syuzheta svernuvshegosya v kol'tso khishchnika v vostochnoevropeyskom skifskom zverinom stile // Problemy istorii, filologii, kul'tury. 2014. № 4. S. 66–99.
- Kantorovich A.R., Erlich V.R. Bronzoliteynoe iskusstvo iz kurganov Adygei. M, 2006.
- Koltukhov S.G., Senatorov S.N. Skify predgornogo Kryma v VII-IV vv. do n.e. Kurgany 1890-1892 i 1895 gg. Simferopol', 2016.
- Korol'kova E.F. Zverinyy stil' Evrazii. Iskusstvo plemen Nizhnego Povolzh'ya i Yuzhnogo Priural'ya v skifskuyu epokhu (VII-IV vv. do n.e.). SPb, 2006.
- Kuznetsova T.M. Zerkala Skifii. VI-III vv. do n.e. T. 1. M., 2002.
- Mogilov O.D. Sporyadzheniya konya skifs'koï doby u Lisostepu Skhidnoï Evropy. Kyiv – Kamyanets'-Podil's'kiy, 2008.
- Ostroverkhov A.S., Okhotnikov S.B. O nekotorykh motivakh skifskogo zverinogo stilya na pamyatnikakh iz sobraniya Odesskogo arkheologicheskogo muzeya. M, 1989. VDI (2). S. 50-67.
- Tolstikov V.P. Konskoe zakhoronenie na verkhnem plato akropolya Pantikapeya // Bosporskie chteniya. Vyp. XII. Kerch', 2011. S. 365-367.
- Perevodchikova E.V. Skifskiy zverinyy stil' i grecheskie mastera // Antichnaya tsivilizatsiya i varvarskiy mir. Materialy 3-go arkheologicheskogo seminar. Novocherkassk, 1993. S. 65-70.
- Pogrebova M.N., Raevskiy D.S. Rannie skify i drevniy Vostok. M., 1992.
- Skoryy S.A., Zimovets R.V. Skifskie drevnosti Kryma. Materialy odnoy kolleksii. K., 2014.
- Troitskaya T.N. K voprosu o lokal'nykh osobennostyakh skifskoy kul'tury v Tsentral'nom Krymu i na Kerchenskom poluostrove // Izvestiya krymskogo otdela geograficheskogo obshchestva. Simferopol', 1957.

Вып.4. С. 67-76.

Shkurko A.I. Skifskoe iskusstvo zverinogo stilya (po materialam Lesostepnoy Skifii) // Skify i Sarmaty v VII-III vv. do n.e. M, 2000. S. 304-313.

Shramko I.B. Rogovye nakonechniki lukov s Zapadnogo Bel'skogo gorodishcha // Trudy Gosudarstvennogo Ermitazha. T. 77: Arkheologiya bez granits: kollektzii, problemy, issledovaniya, gipotezy. SPb, 2015. S. 487-511.

Erlikh V.R. K probleme proiskhozhdeniya ptitsegolovykh skipetrov predskifskogo vremeni // SA. 1990. № 1. S. 247-250.

Yakovenko E.V. Predmety zverinogo stilya v ranneskifskikh pamyatnikakh Kryma // Skifo-sibirskiy zverinyy stil' v iskusstve narodov Evrazii. M, 1976. S. 128-137.