

## О предназначении Большого Бельского городища

**Аннотация:** В статье рассматриваются случайные находки литейных форм из Северного Причерноморья и Поднепровья, в том числе с территории Большого Бельского городища, в которых отливались скифские наконечники стрел. Еще находки литейных форм в Малой Азии позволили автору предположить наличие в скифском войске мастеров литейщиков, работавших в обозе и обеспечивающих воинов наконечниками стрел. Находки литейных форм на Большом Бельском городище при развитом бронзолитейном ремесле на Западном и Восточном укреплениях позволяют предположить, что эта территория использовалась как большое торжище и ставка скифского царя с войском во время перерывов между войнами или зимой. В это время здесь работали обозные мастера. По-видимому, силами армии и рабов, возможно, с привлечением местного населения, были построены колоссальные укрепления, которые и составили Большое Бельское городище.

**Ключевые слова:** случайная находка, литейные формы, наконечники стрел, мастера-литейщики, оборонительные валы

УДК 902.2

**Abstract:** In this paper random findings of molds from the northern banks of Black Sea and Dnieper, including the Greater Bielski settlement in which Scythian arrowheads were cast, are under the analysis. The findings of molds in Asia Minor allowed the author to assume the presence of caster-masters, who were working in the train and provided soldiers with arrowheads, in the Scythian army. The findings of molds on the Big Bielski settlement, taking in consideration the fact that the craft of bronze casting in the West and East fortifications was well developed, allow suggesting that this area was used as a great mart and as a settlement of the Scythian king with his army during the breaks between the wars and in winter. Train masters used to work here at this time. Apparently, huge fortifications that formed the Big Bielski settlement were built by the army and slaves, possibly involving the local population.

**Key words:** random findings, moulds, arrowheads, caster-masters, fortification

Бельское городище — самое большое в Восточной Европе (его общая площадь составляет 5013 га) — продолжает восхищать своими размерами и грандиозными укреплениями. Высота его валов

---

\* *Ольговский Сергей Яковлевич* — к.и.н., профессор кафедры музееведения и памятковедения Киевского национального университета культуры и искусств (e-mail: olgovskiy@online.ua)

достигает 8-9 м. С внешней стороны вала предшествует ров глубиной 5-6 м и шириной до 5 м. Общая протяженность вала составляет почти 35 км. Как видно на карте (рис. 1), с внутренней стороны к общему валу примыкает Восточное укрепление, которое имеет собственный вал длиной 3870 м (пл. 85 га). Западное укрепление также окружено собственным валом длиной 3270 м (пл. 95 га), но его расположение несколько отлично от Восточного — общий вал как бы примыкает к валу укрепления с двух сторон. Куземинское укрепление, судя по всему, было пристроено к общему валу с внешней стороны. Его площадь составляет 15 га, а длина вала — 898 м. Расстояние между этими укреплениями составляет от 4 до 7 км, и есть все основания полагать, что возникли они в разное время и население каждого из них существовало независимо друг от друга.

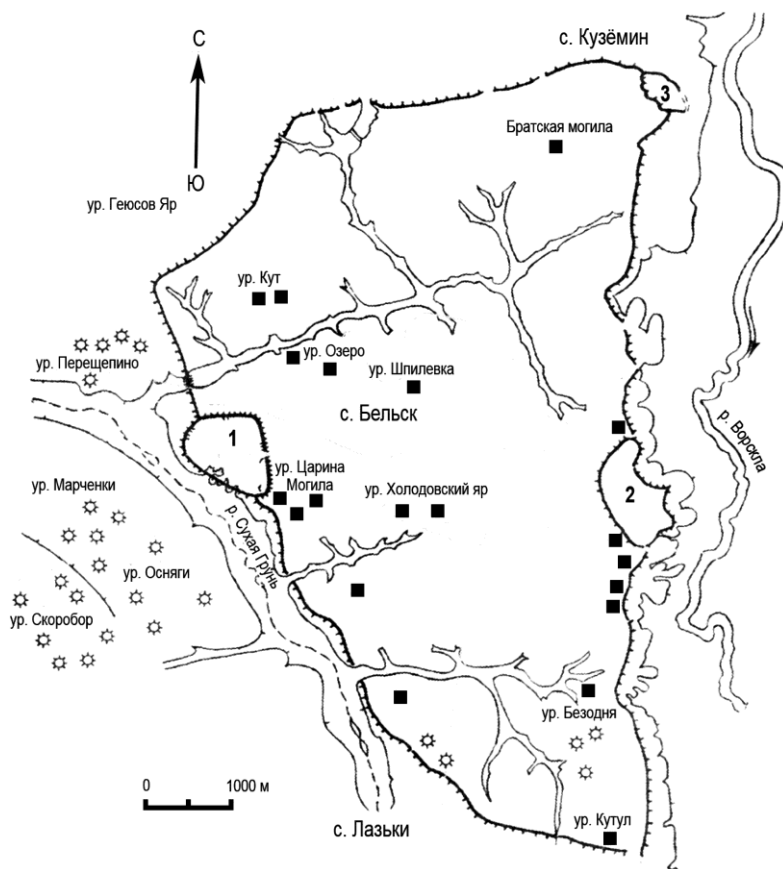


Рис. 1. Общая карта Бельского городища.  
1 – Восточное укрепление;  
2 – Западное укрепление;  
3 – Куземинское укрепление.

Западное укрепление наиболее раннее, оно было построено первым. Это подтверждает, прежде всего, керамический материал — находки ионийских амфор конца VII – первой половины VI в. до н.э., а также местная керамика, представленная кружками (ковшами) с боковыми ручками этого же времени, они составляют 93% всего керамического материала. Среди этих кружек выделяется один экземпляр с боковой ручкой без отростка в верхней ее части, который находит аналогии на памятниках VIII-VII вв. до н. э. К этому же времени относятся большие сосуды в виде корчаг и кувшинов, с лощеной

поверхностью и геометрическим орнаментом<sup>1</sup>. Наличие такой посуды в бассейне Ворсклы Г.Т. Ковпаненко объясняет переселением какой-то части чернолесских племен с правого берега Днепра на Левобережье в VIII или, самое позднее, в начале VII в. до н.э.<sup>2</sup> В результате этого переселения и возникло Западное укрепление. Это переселение не было единичным случаем и не связано с небольшой группой людей, например, жителями одного поселения или городища. Переселенцами с Правобережья было основано также и Кнышевское городище в бассейне Среднего Псла.

После основания Западного укрепления и строительства вокруг него оборонительных сооружений, по всей видимости, началось строительство вала Большого Бельского городища. Восточное укрепление было пристроено с внутренней стороны общего вала позже или во время его строительства. Но к моменту основания Восточного укрепления участок общего вала на этом месте уже существовал, так как керамика VII в. до н. э. в слоях Восточного укрепления отсутствует. Встречаются фрагменты греческих амфор, чернолаковая посуда VI–V вв. до н. э. и более позднего времени.

Наиболее поздним было Куземинское укрепление, пристроенное с внешней стороны общего вала Большого Бельского городища на первой надпойменной террасе с выходом, обращенным в сторону Ворсклы. В слоях этого памятника встречаются фрагменты местной лепной керамики не древнее V–IV вв. до н. э. Этим же временем датируются и обломки греческих амфор<sup>3</sup>.

Все три укрепления активно исследовались с конца 50-х гг. XX в., что позволило сделать выводы о топографии, характере застройки и хозяйственной деятельности их населения. Но кто и зачем построил колоссальные укрепления в виде высокого вала и рва, охватив ими огромную площадь, какую роль эта территория играла в жизни населения трех укреплений и была ли она заселена?

Первые же исследования площади, окруженной общим валом, сразу выявили восемь больших заселенных участков, обжитых еще в период VI–V вв. до н. э. Кроме того, определенная площадь в древности, как и сейчас, была занята лесом, огородами и садами<sup>4</sup>. В результате же последних изысканий на территории собственно Большого Бельского городища зафиксированы остатки около двух десятков небольших неукрепленных поселений. Четыре из них являлись своеобразным «предградьем» Восточного укрепления и занимали территорию 17 га южнее этой цитадели. Но наиболее крупным является такое же селище-предградье на окраине Западного укрепления в урочище Царина Могила, находящееся в месте соединения вала Большого Бельского городища и южной части Западного укрепления. Его территория занимает площадь более 100 га, а мощность культурного слоя составляет

<sup>1</sup> Шрамко Б.А. Бельское городище скифской эпохи (город Гелон). К., 1987. С.40.

<sup>2</sup> Ковпаненко Г. Т. Племена Скіфського часу на Ворсклі. К., 1967. С.49.

<sup>3</sup> Шрамко Б.А. Бельское городище скифской эпохи (город Гелон). К., 1987. С.32, 43.

<sup>4</sup> Шрамко Б. А. 1975. Некоторые итоги раскопок Бельского городища и гелано-будинская проблема // СА 1975. № 1. С. 68

0,8–2,0 м<sup>5</sup>. Остальные поселения разбросаны по территории Большого городища (обозначены на карте квадратиками), имеют небольшие размеры и очаговое залегание культурного слоя.

Таким образом, площадь заселенной части Бельского городища, даже с самым смелым учетом небольших поселений внутри территории, окруженной общим валом, площадь которых до конца не определена, составляла не более 400 га. Какую же роль выполняла остальная часть Большого Бельского городища, площадь которой составляла более 4500 га? Мнения по этому поводу высказывались самые разные. От чисто хозяйственного предназначения — загон для скота или защита полей, огородов при военной угрозе, а именно таким образом исследователи пытались объяснить не совсем понятную топографию городища<sup>6</sup> – до организации межплеменных отношений. Так Б.А. Шрамко был склонен рассматривать Бельское городище как центр племенного союза, в который входили, по крайней мере, два различных племени. А поскольку к северу от Степной Скифии древние авторы упоминают только одно крупное поселение, город Гелон, который Геродот описывает как центр своеобразного союза гелонов и буддинов (IV, 108), то Бельское городище, по его мнению, и следует отождествлять с таковым<sup>7</sup>.

Строительство Большого вала для защиты скота и полей выглядит нереальным. По крайней мере, мы не знаем таких примеров на других памятниках. Б. А. Рыбаков приписывает племенам чернолесской культуры строительство на южной границе их расселения мощных укреплений для защиты от нападений степняков-киммерийцев в VIII вв. до н. э.<sup>8</sup> Но при этом, по-видимому, было задействовано все мужское население лесостепного Правобережья Днепра. Жителям же Западного и Восточного укреплений Бельского городища, даже при объединении усилий, строительство общего вала было не под силу в целом и нецелесообразно в принципе.

Бельское городище являлось одним из крупных и ранних центров металлургии и металлообработки железа, бронзолитейного производства и ювелирного ремесла в период раннего железного века. Нигде в Скифии не были найдены на других памятниках в таком количестве разнообразные изделия, орудия производства, полуфабрикаты, бракованные изделия, шлаки, слитки металла, заготовки, литейные формы, остатки бронзолитейных мастерских с плавильными печами, части стенок от горнов, кузницы – даже если эти памятники также были специализированными ремесленными центрами, как, например, Каменское городище на Днепре. Но это касается, в основном, Восточного и Западного укреплений. Куземинское же укрепление защищало пристань, расположенную на берегу Ворсклы. К такому мнению склоняет склад античных амфор, обнаруженный при строительных работах в с. Куземин и расположенный на территории древнего укрепления.

<sup>5</sup> Мурзін В., Ролле Р., Супруненко О. Більське городище. Київ, Гамбург, Полтава, 1999. С. 28, 30.

<sup>6</sup> Смирнов А. П. Скифы / А. П. Смирнов. М., 1966. С.59

<sup>7</sup> Шрамко Б.А. Исследование Бельского городища. АИУ. Вып. III. 1968 г. К., 1971. С 57.

<sup>8</sup> Рыбаков Б.А. Язычество древних славян. М., 1981. С. 224.

Важным обстоятельством является то, что на Бельском городище практически в каждом исследованном помещении, в заполнении погребов и хозяйственных ям обнаружены в большом количестве фрагменты античной керамики. Это не только амфоры из различных средиземноморских центров, но и дорогая родосско-ионийская и чернолаковая посуда. В связи с этим приобретает особый интерес наличие пристани и склада с амфорами около Куземинского укрепления. Как видно, греческие купцы были здесь частыми посетителями, а многие из них имели с Бельским городищем постоянные, прочно утвердившиеся связи. Жители же городища, в большинстве своем, связанные с металлообрабатывающим ремеслом, были активными потребителями греческих товаров, которые они получали взамен за свою ремесленную продукцию. Кроме античной керамики на городище обнаружены импортные изделия из более отдаленных районов. Это дорогие бусы из прозрачного стекла и разноцветной пасты, из гешира, сердолика и янтаря, дорогие золотые украшения. Несомненно прав Б.А. Шрамко, утверждающий, что развитие местных ремесел находилось в прямой зависимости от успехов внешней торговли, обеспечивавшей доставку необходимых руд, товарных слитков металла и некоторых пород камня<sup>9</sup>.

Это обстоятельство позволяет предположить, что внутренняя площадь Большого Бельского городища играла роль огромного торжища, где приезжие купцы, бродячие мастера, пришлые покупатели могли проживать, изготавливать продукцию и торговать довольно длительное время. Но весьма сомнительно, чтобы эти люди объединили усилия для строительства колоссальных укреплений, размеры которых вряд ли соответствовали их потребностям (даже при учете того, что строительство вала производилось в три приема).

Организация торжищ в Северном Причерноморье в раннем железном веке уже не нова. Таковым было, например, Ягорлыцкое поселение в устье одного из рукавов днепровской дельты. Площадь его определить невозможно, поскольку залегание культурного слоя на этом памятнике очаговое, а прибрежная его часть затоплена водами Черного моря. Просуществовало это торжище на протяжении VI в. до н. э. Позднее, в IV в. до н.э., торжище площадью 1200 га функционировало в песчаных кучугурах около Каменского городища. Оба торжища носили сезонный характер и никакие укрепления ни вокруг Ягорлыцкого поселения<sup>10</sup>, ни вокруг Каменского торжища<sup>11</sup> не зафиксированы.

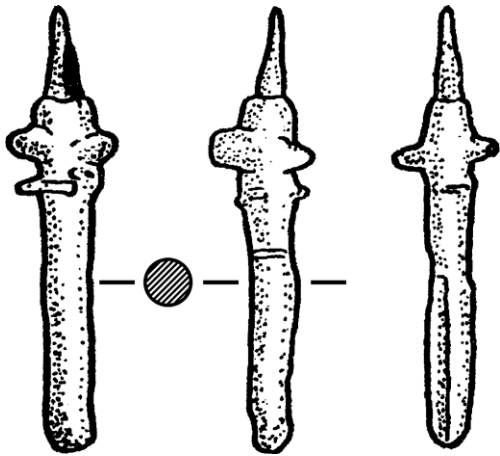
Кроме разнообразного ремесленного инвентаря из Западного и Восточного укреплений следует обратить внимание на случайные находки литейных форм на территории собственно Большого Бельского городища. На сегодняшний день их известно две. Так в 1996 г., в результате разведывательных работ, на поселении Лисовый Кут, расположенном в северо-западной части Большого Бельского городища был найден бронзовый стержень (рис. 2), являвшийся фрагментом литейной формы для отливки

<sup>9</sup> Шрамко Б.А. Бельское городище скифской эпохи (город Гелон). С.122, 123.

<sup>10</sup> Ольговский С. Я. Геродотова Гілея // Київська старовина. К., 1996. С.168.

<sup>11</sup> Ольговский С. Я. Социально-экономическая роль Каменского городища // Скифы Северного Причерноморья. К., 1987. С. 52.

наконечников стрел<sup>12</sup>. Неподалеку был обнаружен и обломок стенки литого котла, который использовался как металлический лом, в качестве вторичного сырья при переплавке. Это мнение было высказано ранее Б.А. Шрамко<sup>13</sup> и в дальнейшем подтверждается подобными находками на Мотронинском городище на правом берегу Днепра<sup>14</sup> и на Кнышевском в среднем течении Псла<sup>15</sup>.



*Рис. 2. Фрагмент формы для отливки наконечников стрел из урочища Лисовый Кут на Большом Бельском городище*

Вторая форма была найдена в 1992 г. (рис. 3). Сначала в статье Л.М. Соколовой и А.Б. Супруненко<sup>16</sup> эта находка была приписана Б.А. Шрамко, а затем была привязана к Западному укреплению<sup>17</sup>. Б.А. Шрамко внес ясность в эту ситуацию, уточнив, что форма поступила к нему от местного жителя, который нашел ее в средней части городища, но точного места он уже указать не может<sup>18</sup>.



*Рис. 3. Створка литейной формы для отливки наконечников стрел из центральной части Большого Бельского городища*

<sup>12</sup> Мурзін В., Ролле Р., Супруненко О. Більське городище. Київ, Гамбург, Полтава, 1999. С. 11, рис. 11, 1.

<sup>13</sup> Шрамко Б. А. Дослідження пам'яток в басейнах Сіверського Донця і Ворскли // АДУ 1969 р. Вип. IV. К., 1972. С. 126

<sup>14</sup> Бессонова С. С., Скорый С. А. Мотронинское городище скифской эпохи. Киев-Краков, 2001. С. 119.

<sup>15</sup> Гавриш П. Я. Племена скифского часу в лесостепу дніпровського Лівобережжя (за матеріалами Прип'ілля). Полтава, 2000. С. 15

<sup>16</sup> Соколова Л. М., Супруненко О. Б. Деякі знахідки з території Полтавщини // Археологічний літопис Лівобережної України. Полтава, 1997. Вип. III. С. 90.

<sup>17</sup> Мурзін В., Ролле Р., Супруненко О. Більське городище. Київ, Гамбург, Полтава, 1999. С. 53

<sup>18</sup> Шрамко Б. А. К вопросу о бронзолитейном производстве в Скифии // Евразийские древности. М., 1999. С. 322.

Случайные находки литейных форм на территории Большого Бельского городища, то есть за пределами ремесленных центров, каковыми были Восточное и Западное укрепления, можно истолковать по-разному. Это может быть свидетельством работы местных литейщиков (то есть, мастеров из Восточного и Западного укреплений) во время активной фазы функционирования торжища. Но при этом мастерам нужно было строить временные горны, что было сопряжено с определенными затратами времени, сил и материалов. Рационально ли это было при наличии стационарных мастерских буквально в нескольких километрах на территории постоянного места жительства? Дома можно было хранить запасы товаров, производить товарную продукцию в широком ассортименте, учитывая сиюминутный спрос, и выносить ее на продажу на рынок. Думается, что это наименее удачное объяснение случайных находок литейных форм.

Другое дело, если на торжище приезжают мастера издалека, то есть бродячие литейщики из отдаленных ремесленных центров, где рынок перенасыщен или они расположены вдали от торговых путей. Пример такой деятельности еще недавно показывали современные кочевники. Кочующие цыгане, например, обеспечивали крестьян Западной Украины, Подолии, Белоруссии кузнечной продукцией, изготавливаемой в переносных горнах. До настоящего времени, как высшая похвала качеству железных орудий, в селах сохранился эпитет «цыганский»<sup>19</sup>, что может служить аналогией работе скифских мастеров в торговых античных центрах или на торжищах, какими были Ягорлыцкое поселение или Каменское и, по всей видимости, Большое Бельское городища. Но бродячие мастера, естественно, должны были учитывать серьезную конкуренцию, которую им составляли местные мастера и которую они вряд ли могли выдержать.

И, наконец, третий вариант, который следует рассматривать вместе с другими случайными находками литейных форм в Скифии.

В Киевском историческом музее хранится литейная форма из коллекции Б.И. Ханенко (рис. 4, 1, 2), зарегистрированная как случайная находка из с. Букрин Каневского уезда Киевской губернии<sup>20</sup>. Не касаясь типологических характеристик этого комплекса, отметим, что никаких остатков местного бронзолитейного ремесла, связанного с памятниками оседлого быта скифского времени, здесь не обнаружено.

В своей публикации Ф. М. Штителъман пишет также о створке литейной формы из коллекции А.А. Бобринского (рис. 4, 3). Место ее находки неизвестно, но, по мнению автора, поскольку все экспонаты коллекции происходят из окрестностей г. Смела, то и данная формочка происходит, по видимому, оттуда<sup>21</sup>, хотя Б.А. Шрамко считает возможным связывать эту форму с Бельским

<sup>19</sup> Бонковська С. М. Ковальство на Україні (XIX – поч. XX ст.). К., 1991. С. 22, 23.

<sup>20</sup> Штителъман Ф. Дві ливарні форми для бронзових наконечників стріл із збірки Київського історичного музею // Археологія. 1947. Т. I. С. 161–164.

<sup>21</sup> Там же. С. 162

городищем, на котором А.А. Бобринский проводил разведывательные работы еще в 1887 г.<sup>22</sup> В пользу такого предположения может свидетельствовать и то, что в окрестностях Смелы нет ни ремесленных центров скифского времени, ни каких-либо других следов местной металлообработки.

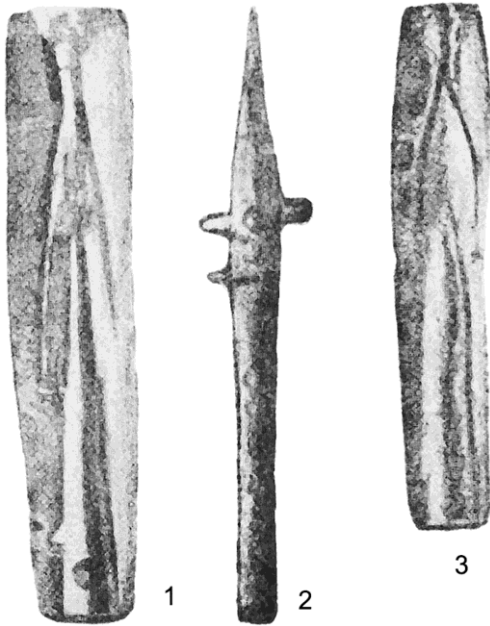


Рис. 4. Случайные находки литейных форм из Скифии: 1, 2 – с. Букрин (коллекция Б.И. Ханенко); 3 – г. Смела (?) (коллекция А.А. Бобринского)

В последнее время появились публикации материалов из частных коллекций и стало известно о нескольких интересных находках. Так в 2008 г. в окрестностях Симферополя была найдена необычная по виду двухстворчатая литейная форма, похожая на маленькую бутылочку (рис. 5, 1). На внутренних плоскостях обеих створок имеются негативные углубления в форме овального двухлопастного наконечника с выделенной втулкой и шипом<sup>23</sup>. Такие формы бытовали в VII–VI вв. до н.э. Но в Крыму скифские памятники этого времени неизвестны и, тем более, ничего неизвестно о скифских ремесленных центрах. Поэтому эту находку можно связывать только с работой мастеров, которые вели подвижный образ жизни и, возможно, не имели постоянного места жительства.

К сожалению, в этой же публикации ничего не сказано о месте и условиях еще одной находки — обломка верхней части створки от сложной трехстворчатой формы (рис. 5, 2)<sup>24</sup>. Из разговора с владельцем коллекции удалось лишь узнать, что она была найдена в Черкасской обл., на поле, расположенном на высоком правом берегу Днепра. На рабочей стороне створки имеется негативное углубление части трехлопастного наконечника длиной 11 мм и воронка, через которую в форму заливался расплавленный металл.

<sup>22</sup> Шрамко Б. А. К вопросу о бронзолитейном производстве в Скифии // Евразийские древности. М., 1999. С. 323.

<sup>23</sup> Зеленин Ю. Новые литейные формы, найденные в Украине // «Домонгол». Альманах древней культуры и искусства. Вып. 2. М., 2011. С. 231.

<sup>24</sup> Зеленин Ю. Новые литейные формы, найденные в Украине. С. 232.



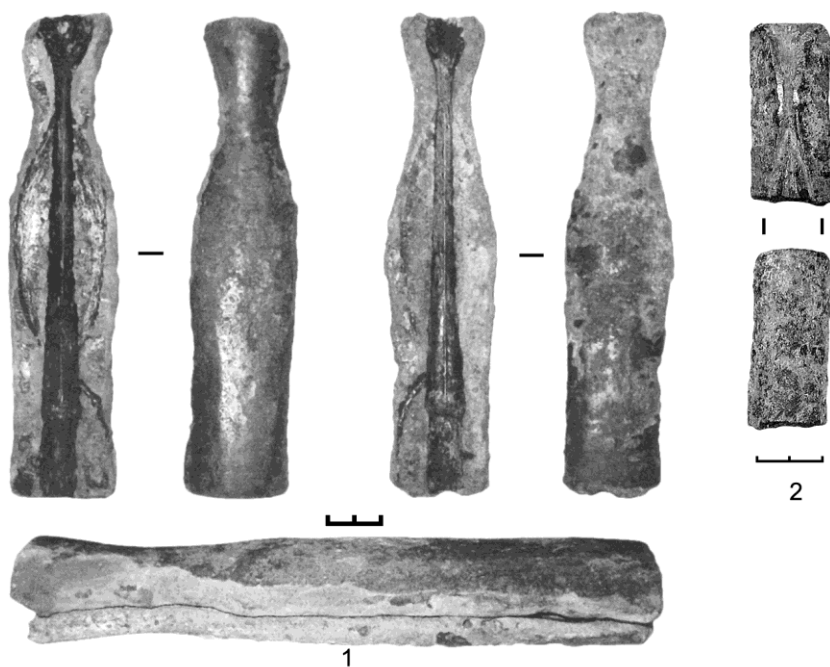


Рис. 5. Литейные формы из частных коллекций: 1 – окрестности Симферополя; 2 – днепровское Правобережье

Сразу бросается в глаза различие в условиях обнаружения находок, ведь находки с Большого Бельского городища имеют, хотя и опосредованное, отношение к ремесленным центрам и были утеряны мастерами, по всей вероятности, в месте отливания ими стрел. Букринская же и Смелянская формы, а также формы из частных коллекций вызывают некоторое удивление. Они не связаны с поселениями, и никаких других артефактов, связанных с литейным ремеслом, вокруг обнаружено не было. Кроме того, все формы предназначены не для отливки украшений, или бытовых предметов, а для изготовления массового вооружения. Потерять их мастер мог только в исключительных условиях, поскольку литейные формы имели большую ценность, их берегли и хранили в надежном месте. И вдруг четыре случайные находки форм, - и все для отливки наконечников стрел.

Думается, объяснение можно найти при привлечении еще двух находок литейных форм, но происходящих из весьма отдаленных мест за пределами собственно Скифии.

Из Мосула (северный Ирак) происходит сложная форма, в которой отливались три трехлопастных наконечника с крючком-зацепкой (рис. 6). Последнее ее описание приводится в монографии Е.В. Черненко<sup>25</sup>. В 1921 г. в Кархемише (северная Сирия), в помещении «Е» были обнаружены две створки от трехстворчатой литейной формы (рис. 7), в которой отливался трехлопастный наконечник с крючком-зацепкой. Там же были обнаружены трехлопастные наконечники стрел (рис. 8), аналогичные тем, которые отливались в форме, а также вещи египетского происхождения, в том числе бронзовая статуэтка Осириса. Вместе с формой были найдены два бесформенных слитка переплавленной бронзы. О металлургической мастерской или остатках плавильной печи в публикации этого материала ничего не сказано, но следует

<sup>25</sup> Черненко Е. В. Скифские лучники. К., 1981. С.95.

учитывать, что восточная часть дома и прилегающего к нему двора были разрушены при строительстве железнодорожного полотна и исключать наличие таковой не следует.<sup>26</sup>

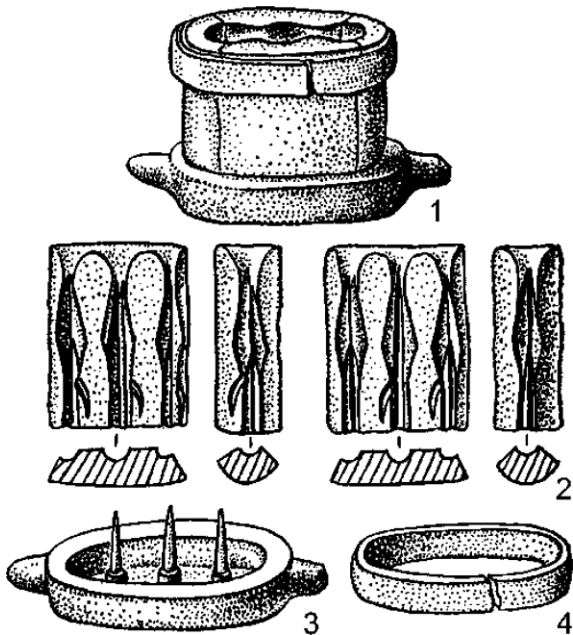


Рис. 6. Литейная форма из Мосула (Ирак): 1 – общий вид; 2 – створки; 3 – дно; 4 – обойма.

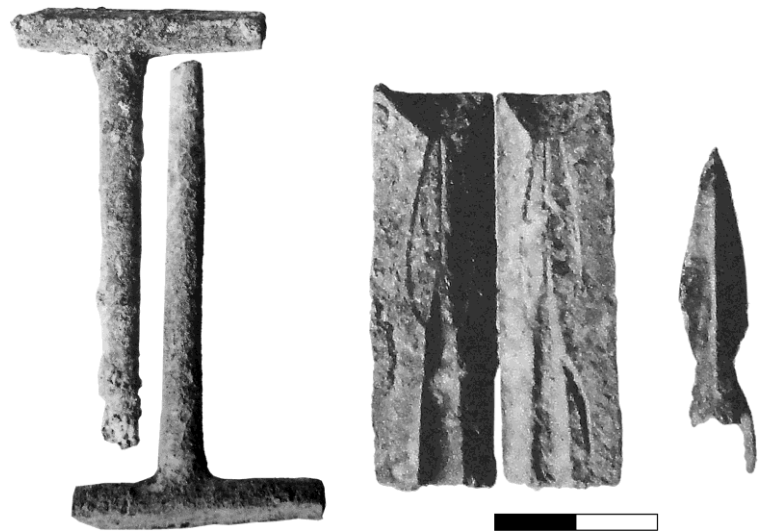


Рис. 7. 1 – створки литейной формы из Кархемиша (вид сбоку); 2 – створки литейной формы (внутренняя сторона) с отлитой стрелой из Кархемиша, дом «Е»



Рис. 8. Наконечники стрел из Кархемиша, дом «D»

Кроме этого, Б. Б. Пиотровский пишет о большом количестве скифских бронзовых наконечников стрел из раскопок в Джераре, в южной Палестине - как двухлопастных, так и трехлопастных. По его свидетельству, в Египте скифские наконечники стрел обнаружены в большом количестве, главным образом, в северной части, и предположение о самостоятельном возникновении этого типа стрел на данной территории не может быть признанным<sup>27</sup>.

<sup>26</sup> Woolley L. Carchemish. Report on the excavations at Jerablus on Benaf of the British museum. Part II. London, 1921. P. 127.

<sup>27</sup> Пиотровский Б. Б. История и культура Урарту. СПб., 2011. С. 270, 271.

Эти находки, подтверждающие свидетельство Геродота о походе скифов в Малую Азию, позволили высказать предположение о наличии мастеров-литейщиков, следующих в обозе за скифским войском и обеспечивающих воинов необходимым вооружением, в частности таким

массовым, как наконечники стрел.<sup>28</sup> Если это предположение верно, а ничто не мешает сделать такой вывод, то и на своей территории в Северном Причерноморье у кочевых скифов в обозе также работали собственные мастера-литейщики. Это вполне логично при постоянной потребности самого востребованного вида вооружения. Ведь каждый скифский воин был, прежде всего, лучником. Изготавливать свою продукцию мастера могли во время стоянок, где и теряли свои инструменты, ведь работали они под открытым небом и то, что случайно падало в высокую траву или зимой в снег, заметить, а потом найти было трудно. Никакие следы такой деятельности, конечно, не сохранились и сегодня эти находки, не связанные с конкретными мастерскими, фигурируют в археологической литературе как случайные.

Именно с такими обстоятельствами следует связывать литейные формы из Букрина, коллекции А.А. Бобринского, Крыма и Черкасской обл. И теперь можно вернуться к третьему варианту интерпретации Большого Бельского городища.

Естественно, мастеров из ремесленных центров на территории Скифии следует рассматривать как изготовителей и поставщиков наконечников стрел и прочего вооружения и в мирное, и военное время. Но во время передвижений на дальние расстояния, каким был, например, поход в Малую Азию или продвижения в Западную Европу, эту роль выполняли мастера, следовавшие за войском в обозе. Об этом и свидетельствуют случайные находки литейных форм, не связанные с ремесленными центрами. Ведь вряд ли мастера на захваченных территориях могли быстро освоить специфику изготовления привычных для скифов наконечников стрел. А тем более изготовить для этого литейные формы, что заслуживает отдельного внимания.

Очевидно, и фрагменты форм с Большого Бельского городища свидетельствуют о работе таких мастеров, а это значит, что здесь неоднократно находилось войско кочевников во главе с военным начальником (царем) и по его инициативе (приказу) и силами этого войска, возможно, с привлечением местного населения и рабов был построен вал длиной 35 км, а это значит, что скифское войско могло порой проводить здесь длительное время. Строительство производилось не в один прием, возможно, во время эпизодических стоянок войска в течение нескольких лет, что подтверждается зафиксированными тремя этапами строительных работ, о чем было сказано выше.

Итак, Большое Бельское городище следует рассматривать не только как огромное торжище, расположенное в месте пересечения торговых путей на восточном рубеже Скифии а, возможно, и как резиденцию скифского царя с его армией (насколько это применительно для кочевников), например, во время

---

<sup>28</sup> Ольговский С. Я. До інтерпретації випадкових знахідок скіфських ливарних форм для наконечників стріл // Сіверщина в історії України. 2014. Вип. № 7. С. 52.

перерывов между набегами и зимой. В таком случае, разбросанные очаги культурного слоя по территории Большого Бельского городища можно считать местами относительно продолжительных стоянок отдельных отрядов скифской армии. При этом нельзя исключать строительство землянок, в которых проживали семьи воинов и, которые и трактуются сейчас как небольшие поселения на территории Большого Бельского городища.

#### Список сокращений:

АДУ - Археологічні дослідження на Україні  
АИУ - Археологические исследования на Украине  
СА - Советская археология

#### Библиография:

- Бессонова С. С., Скорый С. А. Мотронинское городище скифской эпохи. Киев-Краков, 2001. 156 с.
- Бонковська С. М. Ковальство на Україні (XIX – поч. XX ст.). К., 1991. – 110 с.
- Гавриш П. Я. Племена скіфського часу в лісостепу дніпровського Лівобережжя (за матеріалами Прип'їлля). Полтава, 2000. 232 с.
- Зеленин Ю. Новые литейные формы, найденные в Украине // «Домонгол». Альманах древней культуры и искусства. Вып. 2. М., 2011. С. 231–233.
- Ковпаненко Г. Т. Племена Скіфського часу на Ворсклі. К., 1967. 186 с.
- Мурзін В., Ролле Р., Супруненко О. Більське городище. Київ, Гамбург, Полтава, 1999. 102 с.
- Ольговский С. Я. Социально-экономическая роль Каменского городища // Скифы Северного Причерноморья. К., 1987. С. 48–53.
- Ольговський С. Я. Геродотова Гілея // Київська старовина. К., 1996. С.166–171.
- Ольговський С. Я. До інтерпретації випадкових знахідок скіфських ливарних форм для наконечників стріл // Сіверщина в історії України. 2014. Вип. № 7. С. 50–53.
- Пиотровский Б. Б. История и культура Урарту. СПб., 2011. 654 с.
- Рыбаков Б.А. Язычество древних славян. М., 1981. 606 с.
- Смирнов А. П. Скифы / А. П. Смирнов. – М., 1966. – 200 с.
- Соколова Л. М., Супруненко О. Б. Деякі знахідки з території Полтавщини // Археологічний літопис Лівобережної України. Полтава, 1997. Вип. III. С. 90–94.
- Черненко Е. В. Скифские лучники. К., 1981. 165 с.
- Шрамко Б.А. Исследование Бельского городища. АИУ. Вып. III. 1968 г. К., 1971. С. 49–58.
- Шрамко Б. А. Дослідження пам'яток в басейнах Сіверського Донця і Ворскли // АДУ 1969 р. Вип. IV. К., 1972. С. 125–129.
- Шрамко Б. А. 1975. Некоторые итоги раскопок Бельского городища и гелано-будинская проблема // СА. 1975. № 1. С. 65–85.
- Шрамко Б.А. Бельское городище скифской эпохи (город Гелон). К., 1987. 182 с.
- Шрамко Б. А. К вопросу о бронзолитейном производстве в Скифии // Евразийские древности. М., 1999. С. 318–324.
- Штітельман Ф. Дві ливарні форми для бронзових наконечників стріл із збірки Київського історичного музею // Археологія. 1947. Т. I. С. 161–164.
- Woolley L. Carchemish. Report on the excavations at Jerablus on Benaf of the British museum. Part II. London, 1921. 143 p.

**Bibliography:**

- Bessonova S. S., Skoryy S. A. Motroninskoe gorodishche skifskoy epokhi. Kiev-Krakov, 2001. 156 s.
- Bonkovs'ka S. M. Koval'stvo na Ukraïni (XIX – poch. XX st.). K., 1991. – 110 s.
- Gavrish P. Ya. Plemena skifs'kogo chasu v lisostepu dniprovs'kogo Livoberezhzhya (za materialami Pripsillya). Poltava, 2000. 232 s.
- Zelenin Yu. Novye liteynye formy, naydennye v Ukraine // «Domongol». Al'manakh drevney kul'tury i iskusstva. Vyp. 2. M., 2011. S. 231–233.
- Kovpanenko G. T. Plemena Skifs'kogo chasu na Vorskli. K., 1967. 186 s.
- Murzin V., Rolle R., Suprunenko O. Bil's'ke gorodishche. Kiiiv, Gamburg, Poltava, 1999. 102 s.
- Ol'govskiy S. Ya. Sotsial'no-ekonomicheskaya rol' Kamenskogo gorodishcha // Skify Severnogo Prichernomor'ya. K., 1987. S. 48–53.
- Ol'govs'kiy S. Ya. Gerodotova Gileya // Kiiivs'ka starovina. K., 1996. S.166–171.
- Ol'govs'kiy S. Ya. Do interpretatsii vipadkovikh znakhidok skifs'kikh livarnikh form dlya nakonechnikiv stril // Sivershchina v istorii Ukraïni. 2014. Vip. № 7. S. 50–53.
- Piotrovskiy B. B. Istoriya i kul'tura Urartu. SPb., 2011. 654 s.
- Rybakov B.A. Yazychestvo drevnikh slavyan. M., 1981. 606 s.
- Smirnov A. P. Skify / A. P. Smirnov. – M., 1966. – 200 s.
- Sokolova L. M., Suprunenko O. B. Deyaki znakhidki z teritorii Poltavshchini // Arkheologichniy litopis Livoberezhnoï Ukraïni. Poltava, 1997. Vip. III. S. 90–94.
- Chernenko E. V. Skifskie luchniki. K., 1981. 165 s.
- Shramko B.A. Issledovanie Bel'skogo gorodishcha. AIU. Vyp. III. 1968 g. K., 1971. S. 49–58.
- Shramko B. A. Doslidzhennya pam'yatok v baseynakh Sivers'kogo Dontsya i Vorskli // ADU 1969 r. Vip. IV. K., 1972. S. 125–129.
- Shramko B. A. 1975. Nekotorye itogi raskopok Bel'skogo gorodishcha i gelono-budinskaya problema // SA. 1975. № 1. S. 65–85.
- Shramko B.A. Bel'skoe gorodishche skifskoy epokhi (gorod Gelon). K., 1987. 182 s.
- Shramko B. A. K voprosu o bronzoliteynom proizvodstve v Skifii // Evraziyskie drevnosti. M., 1999. S. 318–324.
- Shtitel'man F. Dvi livarni formi dlya bronzovikh nakonechnikiv stril iz zbirki Kiiivs'kogo istorichnogo muzeyu // Arkheologiya. 1947. T. I. S. 161–164.
- Woolley L. Carchemish. Report on the excavations at Jerablus on Benaf of the British museum. Part II. London, 1921. 143 p.