

*Лопатина О.А.\**

## **Гипотеза В.А. Городцова об однокрылых стрелах каширского типа: новый взгляд на проблему**

**Аннотация.** В статье речь идет об одном типе костяных наконечников стрел (однокрылые каширского типа) с городищ железного века лесной зоны Восточной Европы. В соответствии с гипотезой В.А. Городцова они являются подражаниями скифским бронзовым наконечникам раннего периода VII-V вв. до н.э. Со времени появления этой гипотезы источниковая база существенно увеличилась и позволяет пересмотреть основания для типологии и датировки этих изделий. Представлена сводка находок бронзовых скифских наконечников на территории лесных культур Восточной Европы. Она показывает, что изделия, которые могли являться образцами для заимствований, до сих пор здесь не найдены. Автор приходит к заключению о том, что костяные однокрылые наконечники не являлись подражаниями скифским, а представляли местную традицию. Предлагается их датировать с VI–V по III–II вв. до н.э.

**Ключевые слова:** костяные наконечники стрел, дьяковская культура, типология, В.А. Городцов, скифские бронзовые наконечники стрел

### **УДК 903**

**Abstract.** This article describes one type of bone arrowheads (single-winged Kashira type) from Iron Age sites of the forest zone of Eastern Europe. According to V.A. Gorodtsov's hypothesis, they are imitations of Scythian bronze arrowheads of the early period of the 7<sup>th</sup> - 5<sup>th</sup> centuries BC. Since the appearance of this hypothesis the source base has significantly increased and allows to reconsider the basis for the typology and dating of these items. A collection of findings of Scythian bronze arrowheads on the Eastern European forest cultures is presented. It shows that items that could serve as models for imitating have not yet been found here. The author concludes that the bone single-winged arrowheads were not imitations of the Scythian ones but represented a local tradition. It is proposed to date them from the 6th-5th centuries BC to the 3<sup>rd</sup> - 2<sup>nd</sup> centuries BC.

**Keywords:** bone arrowheads, Dyakovo culture, typology, V.A. Gorodtsov, Scythian bronze arrowheads

Как известно скифские аналогии играют важную роль для датировки материалов лесных культур раннего железного века. В.А. Городцов одним из первых попытался обосновать возможность датирования, привлекая такую категорию находок как наконечники стрел. В результате раскопок Старшего Каширского городища в 1925 и 1926 гг. была найдена внушительная серия изделий из кости,

---

\* *Лопатина Ольга Анатольевна* – к.и.н., мнс Института археологии РАН (e-mail: lopatina.olga@gmail.com)

которая стала основой для типологии костяных наконечников стрел<sup>1</sup>. На двух типах этой типологии В.А. Городцов остановил свое внимание. Это ланцетовидные шпорцевые наконечники (тип 7) и однокрылые каширские (тип 10; рис. 1). По его мнению, оба этих типа являются подражаниями ранним скифским бронзовым образцам, и поэтому могут быть датированы VII–V вв. до н.э.<sup>2</sup> Эта гипотеза позволила В.А. Городцову предположить и время возникновения Старшего Каширского городища.

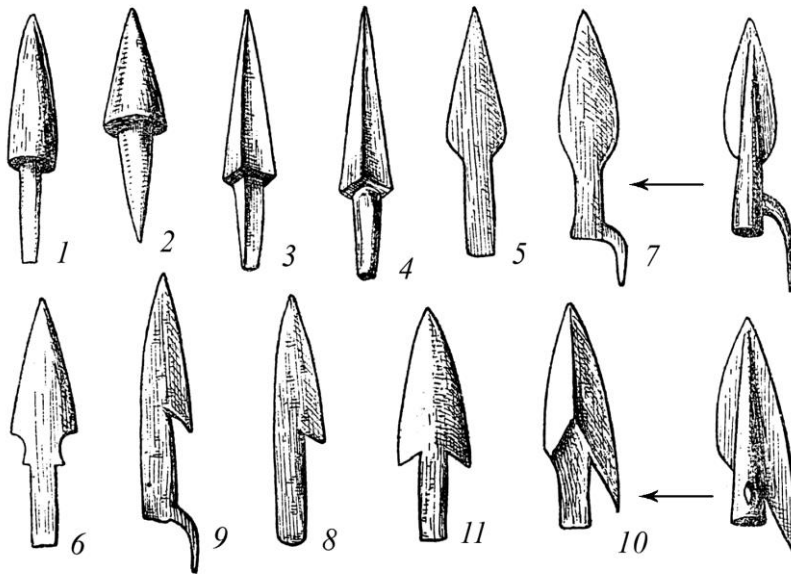


Рис. 1. Типы костяных черешковых наконечников и скифские бронзовые прототипы по В.А. Городцову: 1 – конический, 2 – биконический, 3 – пирамидальный, 4 – пирамидально-ромбический, 5 – ланцетовидный, 6 – ланцетовидный выемчатый, 7 – ланцетовидный шпорцевый, 8 – одношипный, 9 – одношипный шпорцевый, 10 – однокрылый (каширский), 11 – двушипный

Правильность такого сопоставления была поддержана Б.Н. Граковым<sup>3</sup>, а в дальнейшем идея о подражаниях скифским наконечникам прочно прижилась в научной литературе. Единственной работой, которая подвергает сомнению однозначность такого сопоставления является статья М.Г. Гусакова, по мнению которого наиболее вероятным было существование «...самостоятельной линии развития в дьяковской культуре шпорцевых стрел, ведущих родословную от ранних типов гарпунных стрел конца бронзового века и начала эпохи гальштата»<sup>4</sup>.

<sup>1</sup> Городцов В.А. Старшее Каширское городище (результаты археологических исследований в 1925–26 гг.). М.; Л.: Гос. соц.-экон. изд-во, 1933. (Известия ГАИМК. Вып. 85). С. 22–24.

<sup>2</sup> Там же. С. 24, 25.

<sup>3</sup> Граков Б.Н. Старейшие находки железных предметов // СА. 1958. № 4. С. 3; Граков Б.Н. Бронзовая рукоять меча из-под Муромы // СА. 1961. № 4. С. 138.

<sup>4</sup> Гусаков М.Г. Дьяковская культура: об интерпретации одного вида источников // II Городцовские чтения. М.: ГИМ, 2005. (Тр. ГИМ. Вып. 145). С. 215.

Наконечники со шпорцей в данной статье не рассматриваются. Внимание будет сфокусировано на однокрылых наконечниках каширского типа (тип 10), поскольку именно они, являясь достаточно частой находкой на городищах лесной зоны, выступают в качестве основания для датировки<sup>5</sup>.

К сожалению В.А. Городцов не приводит описания типа 10, поэтому остается не ясным, какие признаки автор считал значимыми. Об особенностях однокрылых стрел каширского типа можно судить только по изображению. Это черешковые ассиметричные наконечники с массивным шипом, на противоположной шипу стороне находится характерный скос или уступ. В.А. Городцов предположил, что однокрылые каширские наконечники воспроизводят «...тип бронзовых однокрылых стрел, отличительным признаком которых служит длинная лопасть, спускающаяся в виде крыла вниз, ниже основания втулки, а другая боковая лопасть скруглена»<sup>6</sup>.

Именно по отношению к костяным наконечникам этого типа высказывались некоторые сомнения в правильности сопоставления их со скифскими бронзовыми. Такой точки зрения придерживалась Х.И. Крис<sup>7</sup>, о наличии таких мнений упоминает К.А. Смирнов, хотя и без конкретных ссылок<sup>8</sup>. Однако аргументы, позволяющие подойти критично к точке зрения В.А. Городцова, так и не были представлены или высказаны кратко. В данной статье хотелось бы вновь обратиться к этой проблеме с учетом современной источниковой базы.

Со времени выхода работы В.А. Городцова прошло почти 90 лет, за это время количество наконечников с одним шипом сильно возросло. В 60-е – 70-е годы прошлого столетия массово стали вводиться в научный оборот результаты раскопок городищ дьяковской культуры, и проблема систематизации костяных одношипных наконечников обозначилась весьма остро в виду их большого разнообразия.

Помимо однокрылых стрел каширского типа еще один тип костяных наконечников рассматриваемой типологии заслуживает внимания – это тип 8 одношипных наконечников (рис. 1). В.А. Городцов также не приводит описания этого типа. Изображение дает основание полагать, что главное отличие одношипных<sup>9</sup> от однокрылых каширских заключается в отсутствии скоса или уступа на противоположной шипу стороне, а также менее массивный шип.

Увеличение источниковой базы показало, что ассиметричные наконечники с одним шипом – наиболее массовая и морфологически устойчивая категория костяных стрел в дьяковской культуре.

---

<sup>5</sup> Смирнов К.А. Костяные наконечники с Мугёнковского городища // Древности Евразии в скифо-сарматское время. М.: Наука, 1984; Шмидт Е.А. Племена Верховьев Днепра до образования Древнерусского государства. М., 1992. С. 119.

<sup>6</sup> Городцов В.А. Указ соч. С. 24.

<sup>7</sup> Крис Х.И. Костяные и железные наконечники стрел // Древнее поселение в Подмосковье. М., 1970. (МИА. № 156). С. 151.

<sup>8</sup> Смирнов К.А. Костяные наконечники... С. 225.

<sup>9</sup> Отметим, что В.А. Городцов использовал одно и то же название «одношипные» к морфологически разным наконечникам, ланцетовидным со шпорцей и гарпуновидным без шпорцы, что вносит определенную терминологическую путаницу. В дальнейшем нашем изложении одношипными названы гарпуновидные наконечники без шпоры.

При этом оформление противоположной шипу стороны у них очень сильно варьирует – от прямой линии до заметного выступа, который мог быть оформлен плавно или ступенеобразно. Поэтому определить, где есть т. н. «характерный скос», а где его нет очень сложно. Степень выраженности шипа также очень различна. Поэтому разделить этот массив без натяжек на однокрылые и одношипные, как предлагал В.А. Городцов, уже не представлялось возможным. Да и сами наконечники Старшего Каширского городища при ближайшем рассмотрении довольно сложно разделить на эти две группы (рис. 2).

В начале 1970-х годов вышло несколько обобщающих исследований, в которых представлены принципиально разные подходы к систематизации костяных наконечников стрел дьяковской культуры. Это работы Х.И. Крис, К.А. Смирнова, А.Ф. Дубынина.

В работе, посвященной стрелам Троицкого городища Х.И. Крис полностью отошла от типологии В.А. Городцова. В ее систематизации ни сам шип, ни очертания скоса на противоположной шипу стороне вообще не рассматривались. Иные признаки определены ею как значимые – это форма насада, характер сечения пера и форма пера. Два экземпляра наконечников Троицкого городища Х.И. Крис отнесла к 1 варианту I типа Треугольных Подотдела II с ромбическим сечением пера<sup>10</sup>. Исследовательница высказала сомнение в правильности сопоставления этой категории стрел со скифскими, аргументируя это тем, что скифские наконечники листовидные, а дьяковские подтреугольные; у скифских шип опущен ниже втулки, у дьяковских он не бывает ниже черешка<sup>11</sup>.

А.Ф. Дубынин при систематизации стрел Щербинского городища рассматривал одношипные наконечники в рамках одной группы, выделяя при этом два варианта. Первый вариант с «четкой формой пера», коротким черешком и «прямоугольным или тупоугольным срезом» на противоположной шипу стороне. Второй вариант – гарпунообразные наконечники, у которых эти признаки отсутствуют<sup>12</sup>. Очевидно, что первый вариант сходен однокрылыми каширского типа, а второй – с типом одношипных, по В.А. Городцову. Тем не менее, это уже не разные типы, а варианты одного и того же.



Рис. 2. Костяные наконечники с одним шипом со Старшего Каширского городища. Коллекция ГИМ № 61876 Б316 и № 57980 Б318

<sup>10</sup> Крис Х.И. Указ. соч. С. 145, 150.

<sup>11</sup> Там же. С. 151.

<sup>12</sup> Дубынин А.Ф. Щербинское городище // Дьяковская культура. М.: Наука, 1974. С. 222.

Типология костяных стрел К.А. Смирнова максимально приближена к типологии В.А. Городцова, но более развернута. В ней выделено уже не три, как у В.А. Городцова, а пять типов наконечников с одним шипом, среди которых сохранены таксоны однокрылых (тип 16 или тип 10 по В.А. Городцову) и одношипных (тип 14 или тип 8 по В.А. Городцову). При этом был выделен промежуточный тип 17, в котором скос на противоположной шипу стороне выражен слабо, а шип не такой массивный<sup>13</sup>. Стоит отметить, что происхождение одношипных наконечников типа 14 К.А. Смирнов связывал с местными, более ранними лесными культурами III–II тыс. до н.э., где сходные формы были известны. В отношении же однокрылых типа 16 он безоговорочно поддержал идею подражания. Что касается промежуточного 17 типа, то, по мнению К.А. Смирнова, «этот тип развился на основании соединения элементов местных одношипных стрел и заимствованных однокрылых»<sup>14</sup>. Таким образом, был найден необходимый компромисс для описания всего многообразия наконечников, однако, после выделения промежуточного типа 17 однозначная трактовка однокрылых стрел каширского типа стала практически не возможной, поскольку степень выраженности скоса на противоположной шипу стороне четкому определению не поддается.

В более поздних работах, касающихся систематизации небольших серий костяных наконечников, зачастую разделение на однокрылые и одношипные отсутствует, они рассматриваются в качестве одной группы. Такой подход реализован при систематизации стрел городищ Ростиславль<sup>15</sup> и Анашкино<sup>16</sup>. А.С. Сыроватко описывая материалы дьяковской культуры юго-восточного Подмосквья использовал даже двойной термин «однокрылые одношипные»<sup>17</sup>.

Таким образом, существенное накопление новых материалов, а также противоречия в имеющихся подходах к классификации костяных наконечников дьяковской культуры позволяют ставить вопрос о том, представляют ли собой однокрылые и одношипные наконечники разные типы или являются вариантами одного и того же. А также имеют ли они отношение к скифским прототипам?

Во многом проясняют ситуацию материалы Мутёнковского городища. Этот памятник находится в 7 км к западу от Старшего Каширского городища и по своему культурному облику совершенно ему аналогичен. Раскапывался К.А. Смирновым в 1970-е годы<sup>18</sup> и В.В. Сидоровым в начале 2000-х<sup>19</sup>. Мутёнковское городище существовало примерно с VII–VI вв. до н.э. и до рубежа эр. Слои поздней

<sup>13</sup> Смирнов К.А. Дьяковская культура. (Материальная культура городищ междуречья Оки и Волги) // Дьяковская культура. М.: Наука, 1974. С. 31, 32.

<sup>14</sup> Там же. С. 32.

<sup>15</sup> Медведь А.Н. Стрелы раннего железного века с городища Ростиславль // Археология Подмосквья. Вып. 3. М.: ИА РАН, 2007.

<sup>16</sup> Клименко П.Г. Костяные наконечники стрел и гарпунов городища Анашкино // Археология и история Пскова и Псковской земли. Вып. 34. М.; Псков: ИА РАН, 2019.

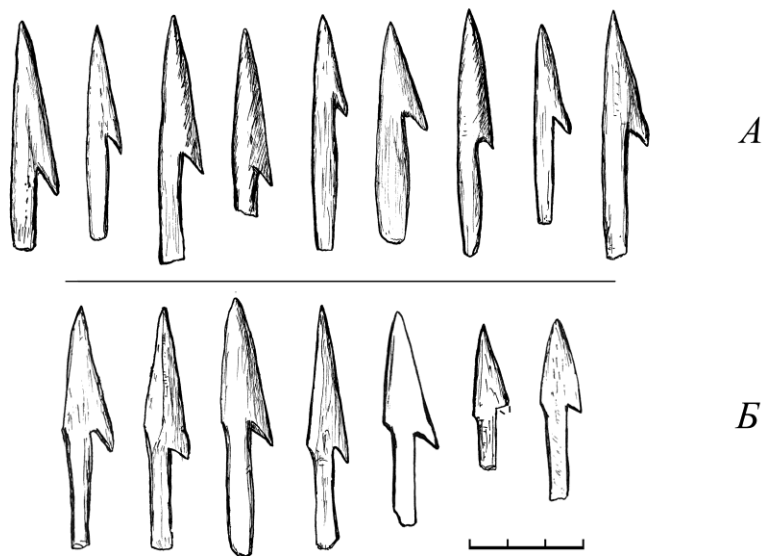
<sup>17</sup> Сыроватко А.С. Юго-восточное Подмосквье в железном веке: к характеристике локальных вариантов дьяковской культуры. М.: ЧеВук, 2009. С. 183, 184.

<sup>18</sup> Смирнов К.А. Мутёнковское городище // КСИА. Вып. 162. 1980.

<sup>19</sup> Сидоров В.В., Лопатина О.А. Раскопки Мутёнковского городища // АО 2003 года. М., 2004; Сидоров В.В., Лопатина О.А. Каширская группа городищ // АО 2004 года. М., 2005.

дьяковской культуры здесь, как и на Каширском городище, отсутствуют. Материалы раскопок позволяют проследить особенности распределения наконечников, в частности однокрылых каширского типа, в культурном слое памятника, проверить их ранний характер.

С Мутёнковского городища происходит, одна из самых обширных среди дьяковских материалов коллекций костяных стрел, более 100. Одношипные – наиболее массовые из них<sup>20</sup>. В данной статье учтены данные о 47 одношипных наконечниках из раскопок 2002 и 2003 гг.<sup>21</sup> Восемь из них имеют небольшой выступ на противоположной шипу стороне, поэтому их можно обозначить, следуя В.А. Городцову, как однокрылые каширского типа (тип 10; рис. 3, Б). Остальные – одношипные (тип 8), у которых такой выступ отсутствует или выражен очень незначительно (рис. 3, А).



*Рис. 3. Наконечники Мутёнковское городища  
А – одношипные; Б – однокрылые каширского типа по В.А. Городцову.  
Рисунки В.В. Сидорова*

Распределение по пластам этих наконечников дает грубую, но в целом довольно показательную картину. Относительно ровная поверхность площадки городища, на которой наземные жилища перестраивались и сменяли друг друга на одном месте несколько раз, позволяют предположить относительно равномерное накопление культурного слоя. Однокрылые наконечники каширского типа обнаружены, как видно из графика (рис. 4), как в нижних, так и в верхних пластах. Об их преимущественной связи с нижней частью культурного слоя говорить не приходится.

<sup>20</sup> Сидоров В.В. Мутёнковское городище // Археология Подмоскovie. М.: ИА РАН, 2004; Оксенюк А.А. Наконечники стрел Мутёнковского городища // Каширский край. Вып. 2. Археология. Кашира: Краеведческий музей, 2006.

<sup>21</sup> Материалы хранятся в Каширском краеведческом музее.

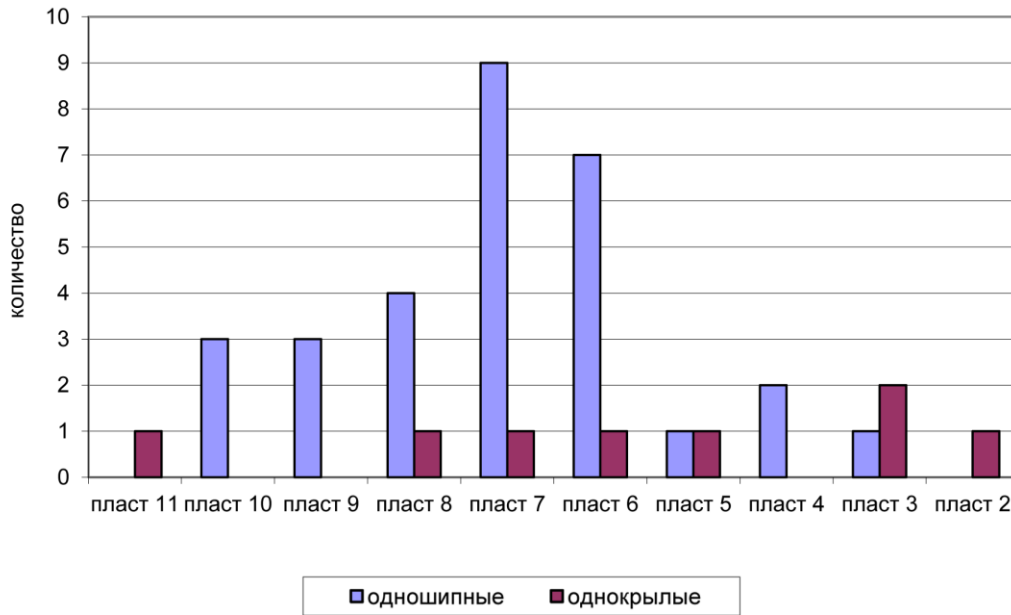


Рис. 4. Распределение одношипных и однокрылых стрел в слое Мутёнковского городища

При раскопках 1997 и 2001 гг. Старшего Каширского городища однокрылая стрела каширского типа была найдена в верхнем уровне среднего слоя совместно с умбовидной ажурной серьгой «скифского типа»<sup>22</sup>, что явно не может указывать на дату ранее V в. до н.э., как полагал В.А. Городцов.

То есть, ассиметричные наконечники с уступом на противоположной шипу стороне, скорее всего, не имеют узкой ранней хронологической привязки, они существовали длительное время на протяжении раннего этапа дьяковской культуры, как и одношипные наконечники без уступа. Аналогичная картина отмечена и на других памятниках в т. ч. с ясной стратиграфической ситуацией (Дьяково и Анашкино), о чем подробнее будет сказано ниже.

Представляется, что скос или уступ на противоположной шипу стороне, является деталью, которой придается преувеличенное значение при классификации и датировке стрел. Не исключено, что его происхождение имеет случайный характер. К этому склоняет, с одной стороны, чрезвычайное разнообразие этой детали. С другой – наблюдения за особенностями заготовок наконечников стрел. Большая серия заготовок с Мутёнковского городища позволяет говорить о том, что шип всегда обозначался зарубкой уже на первых этапах работы с заготовкой. В то же время уступ никогда специально не намечался. Скорее всего, он был деталью, которую не стремились специально оформить. В ходе обстругивания заготовки, формирования острия и черешка уступ мог образовываться случайно.

<sup>22</sup> Лопатина О.А. Керамика Старшего Каширского городища и ее культурно-хронологический контекст // II Городцовские чтения. М.: ГИМ, 2005. (Тр. ГИМ. Вып. 145). С. 223, 225.

В этом случае и однокрылые, и одношипные наконечники являются крайними вариантами одного вариативного ряда. На конечную форму наконечника также могла влиять естественная форма кости или ее заготовки. В качестве отступления отметим, что конкретный вид костяного сырья, влияющего на форму изделий, учитывался при систематизации наконечников городища Анашкино, с чем нельзя не согласиться<sup>23</sup>.

Существует мнение, что скос на противоположной шипу стороне является браком при изготовлении двушипных наконечников, либо второй шип был утрачен или обломался при изготовлении<sup>24</sup>. Хотя эта версия малодоказуема, отметим, что ее автор также обратил внимание на случайность очертаний скоса.

Если исходить из тезиса о том, что костяные одношипные наконечники являются подражаниями скифским бронзовым образцам, логично обратиться к находкам скифских стрел с территории дяковской и соседних лесных культур раннего железного века. Тот немалый срок, прошедший со времени, когда гипотеза была выдвинута В.А. Городцовым, позволяет проверить, действительно ли на территорию лесных культур попадали скифские наконечники, которые могли становиться образцами для подражаний.

На рис. 5 приведена карта, на которую нанесены опубликованные находки бронзовых скифских наконечников с памятников дяковской и наиболее близких ей территориально культур лесной зоны: городецкой, верхнеокской и юхновской. На памятниках днепро-двинской культуры такие находки неизвестны.

С территории дяковской культуры происходят два двухлопастных наконечника со шпорцей на втулке VII–VI вв. до н.э. с городища Ростиславль и с селища Зарудня (рис. 6).

С городища Сатинка, находящегося на территории верхнеокской культуры, происходят пять скифских наконечников: двухлопастной овальной формы с шипом на втулке (VII – начало VI в. до н.э.), два трехлопастных с шипом на втулке (рубеж VI–V вв. до н.э.) и два трехлопастных со скрытой втулкой (конец V – начало IV в. до н.э.)<sup>25</sup>.

С памятников городецкой культуры здесь учтены следующие находки. Три с Карагашинского городища. Это обломок двухлопастной втульчатой стрелы VII – начало V в. до н.э. Вторая стрела трехперая с пирамидальной головкой и выступающей втулкой датирована А.Е. Алиховой тем же временем. Третья стрела очень редкого типа, плоская черешковая с серединой нервюрой и опущенными концами. Близкие формы были распространены в Закавказье в конце эпохи бронзы<sup>26</sup>. С Давыдовского городища происходят шесть трехлопастных наконечников, пять из которых (в том числе два с лавролистной головкой и выступающей втулкой с шипом) датируются второй половиной

<sup>23</sup> Клименко П.Г. Указ. соч. С. 271, 272.

<sup>24</sup> Гусаков М.Г. Указ. соч. С. 215.

<sup>25</sup> Изюмова С.А. Бронзолитейное производство Сатинского городища // СА. 1967. № 1. С. 123, 124.

<sup>26</sup> Алихова А.Е. Некоторые древние городища Мордовской АССР // Алихова А.Е., Жиганов М.Ф., Степанов П.Д. Из древней и современной истории мордовского народа / Под ред. А.П. Смирнова. Саранск: Мордовское книжное издательство, 1959. (Археологический сборник. Т. 2). С. 109.



VII – первой половиной V в. до н. э. и один с пирамидальной головкой – второй половиной V – IV в. до н.э.<sup>27</sup> В Верхнем Подонье по данным Т.В. Сарапулкиной стрелы скифского типа были обнаружены на городищах Дубики, Воргол, Рябинки, Сырское и поселениях Замятино 10, Ксизово 17 и 19. К ранним автор относит две стрелы (Дубики – VI в. до н.э. и Замятино 10 – VI – начало IV в. до н.э. Остальные стрелы датируются в пределах V–III вв. до н.э.<sup>28</sup>

С памятников юхновской культуры Подесенья происходят несколько трехгранных наконечников, к сожалению детали формы и датировка не всегда известны. Они найдены на городищах Теменское и Трубчевск<sup>29</sup>, Лбище<sup>30</sup>, Поповка<sup>31</sup>. С Шабалиновского городища происходит трехреберный несохранившийся наконечник<sup>32</sup>, с городища Пушкари два поздних наконечника без выделенной втулки IV–II вв. до н.э.<sup>33</sup> С Западного и Восточного Юхновских городищ происходят четыре втульчатых трехгранных наконечника «поздней, характерной для III в. до н.э. формы» из материалов Д.Я. Самоквасова<sup>34</sup> и одной трехлопастной IV в. до н.э.<sup>35</sup>

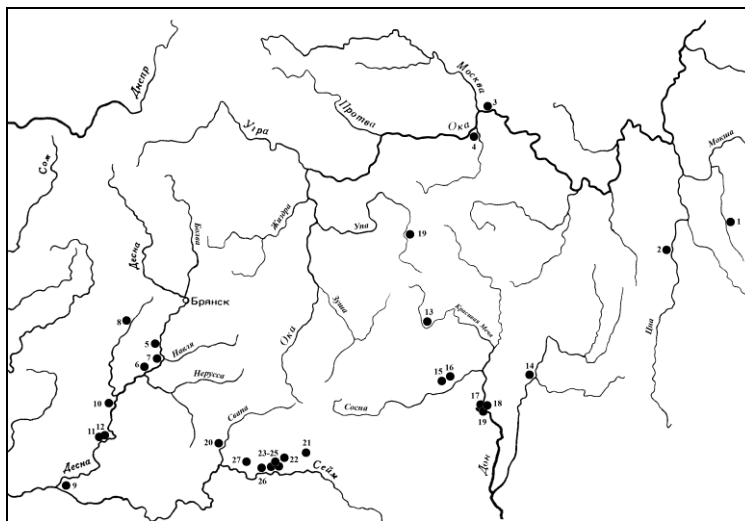


Рис. 5. Карта распространения находок бронзовых скифских наконечников стрел на территории дьяковской, верхнеокской, городецкой и юхновской культур: 1 – гор. Карагашинское; 2 – гор. Давыдово; 3 – сел. Зарудня; 4 – гор. Ростиславль; 5 – гор. Теменское; 6 – гор. Трубчевск; 7 – гор. Лбище; 8 – гор. Поповка; 9 – гор. Шабалиновское; 10 – гор. Пушкари; 11 – гор. Зап. Юхновское; 12 – гор. Вост. Юхновское; 13 – гор. Дубики; 14 – гор. Сырское; 15 – гор. Воргол; 16 – гор. Рябинки; 17 – сел. Замятино-10; 18 – сел. Ксизово-17; 19 – сел. Ксизово-19; 20 – гор. Моисеевское; 21 – Переверзево 1 гор. и сел.; 22 – гор. Чечевизня 1; 23 – гор. Кузина гора; 24 – гор. Александровское; 25 – гор. Плаксино; 26 – гор. Кудеярова гора; 27 – гор. Марица

<sup>27</sup> Андреев С.И., Разуваев Ю.Д. Вещевой комплекс скифской эпохи с Давыдовского городища // Вестник ТГУ. 2015. Т. 20. Вып. 12 (152). Рис. 1.

<sup>28</sup> Сарапулкина Т.В. Городецкая культура на Верхнем Дону. Дис. ... канд. ист. наук. М., 2010. С. 158.

<sup>29</sup> Левенок В.П. Городища юхновской культуры // Краткие сообщения Института археологии УССР. Вып. 7. 1957; Левенок В.П. Юхновская культура (ее происхождение и развитие) // СА. 1963. № 3.

<sup>30</sup> Падин В.А. Юхновские поселения Средней Десны // СА. 1966. № 2. С. 147.

<sup>31</sup> Мельниковская О.Н. Юхновское городище у д. Поповка // АО 1970 года. М., 1971.

<sup>32</sup> Мельниковская О.Н. Шабалиновское городище // КСИА. Вып. 142. 1975.

<sup>33</sup> Розенфельдт Р.Л. Пушкаревское городище на Десне // СА. 1968. № 1.

<sup>34</sup> Трубникова Н.В. К вопросу о юхновском городище // Тр. ГИМ. Вып. 8. М., 1938. С. 124, 125.

<sup>35</sup> Каравайко Д.В. Памятники юхновской культуры Новгород-Северского Полесья. К.: ИА НАНУ, 2012. С. 142.

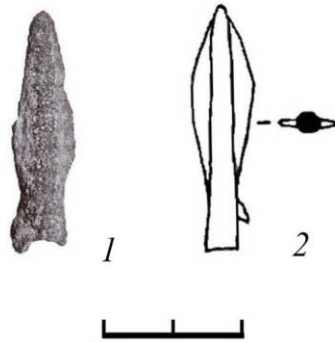


Рис. 6. Бронзовые скифские наконечники с памятников дьяковской культуры  
1 – сел. Зарудня (по: Сыроватко, 2009); 2 – гор. Ростиславль (по: Медведю, 2007)

На памятниках Курского Посеймья число наконечников заметно выше. На городище Кузина гора их найдено 15, все они трехлопастные с обрезанной втулкой. Датируются А.Е. Алиховой в пределах VI в. до н.э. и рубежа VI–V вв. до н.э.<sup>36</sup> На Плаксинском городище обнаружен один трехперый наконечник с шипом VI в. до н.э.<sup>37</sup> На городище Кудеярова гора – два трехперых наконечника с обрезанной втулкой V в. до н.э.<sup>38</sup> Один трехперый наконечник со втулкой V в. до н.э. происходит с Моисеевского городища<sup>39</sup>. Три наконечника – с Александровского городища: один трехгранный с обрезанной внутренней втулкой IV–III вв. до н.э., два других также трехгранные со слабовыступающей втулкой<sup>40</sup>. На городище Марица найдено 13 наконечников, в т. ч. обломки. Два наконечника двухлопастные, один из которых с шипом на втулке VII–VI вв. до н.э. и VI–V вв. до н.э.; четыре башневидных трехлопастных VI–V вв. до н.э. и четыре башневидных лопастных, датировка которых не указана; один трехлопастной со слабо выступающей втулкой IV–III вв. до н.э.<sup>41</sup> С городища Переверзево 1 и одноименного селища за валом происходят 17 наконечников, в т. ч. фрагментированных. Два наконечника двухлопастные, один из которых с шипом VII–VI вв. до н.э. и VI–V вв. до н.э.; девять трехлопастных башневидных, четыре из которых с шипом на втулке VI–V вв. до н.э.; два наконечника с гранями в верхней части переходящими в лопасти со слабо выступающей и внутренней втулкой VI–V вв. до н.э.; два наконечника трехлопастные с шипом на втулке VI–V вв. до н.э.<sup>42</sup> На городище Чечевизня 1 обнаружено пять наконечников: два втульчатых трехлопастных VI в. до н.э., два трехлопастных с внутренней втулкой VI–V вв. до н.э. и трехгранный IV–II вв. до н.э.<sup>43</sup>

<sup>36</sup> Алихова А.Е. Древние городища Курского Посеймья // Лесостепные культуры скифского времени. М., 1962. (МИА. №113). С. 104.

<sup>37</sup> Там же. С. 117.

<sup>38</sup> Там же. С. 121.

<sup>39</sup> Там же. С. 125.

<sup>40</sup> Там же. С. 128, 129.

<sup>41</sup> Пузикова А.И. Марицкое городище. М.: Наука, 1981. С. 78, 79.

<sup>42</sup> Пузикова А.И. Памятники скифского времени бассейна р. Гускарь (Посеймье). М., 1997. С. 62.

<sup>43</sup> Чубур А.А. Микрорайон Чечевизня и некоторые вопросы этнокультурных процессов в раннем железном веке бассейна Днепра // Славянский мир Полесья в древности и средневековье. Гомель, 2004.

Таким образом, на сегодняшний день с огромной территории занятой дьяковской, верхнеокской, юхновской и городецкой культурами происходят не менее 95 скифских бронзовых наконечников стрел. Пункты находок расположены в основном в виде пояса по границе лесной зоны и лесостепи. Более половины всех находок приходится на Курское Посеймье.

Обратим внимание на то, что наиболее ранние наконечники двухлопастные с шипом на втулке происходят в основном из глубинных, наиболее северных территорий (селище Зарудня, городища Ростиславль, Карагашинское, Сатинка) за исключением городища Марица в Курском Посеймье. Памятники дьяковской культуры являются самыми северными пунктами находок скифских наконечников.

Резюмируя изложенные выше данные, перечислим основные разновидности бронзовых наконечников, найденных на территории лесных культур раннего железного века. Это:

- 1) втульчатые двухлопастные с шипом на втулке;
- 2) трехлопастные с выступающей наружу втулкой (с шипом и без него);
- 3) трехлопастные с внутренней втулкой;
- 4) трехгранные с внутренней втулкой.

Как можно заметить, бронзовых однокрылых наконечников, которые должны были бы являться, по мнению В.А. Городцова, моделью для заимствований среди этих находок нет. Они не появились на рассматриваемой территории за последние 90 лет, вряд ли стоит рассчитывать на то, что появятся и в дальнейшем. По классификации А.И. Мелюковой данные наконечники принадлежат к 4 типу двухлопастных стрел с «...овальной или овально-ромбической головкой, короткой втулкой и шипом, образованным продолжением одной из лопастей заостренной на конце»<sup>44</sup>. По классификации К.Ф. Смирнова – это тип 6 втульчатых двухлопастных наконечников «...с овальной или овально-ромбической головкой, короткой втулкой и шипом, образованным острым продолжением одной из лопастей»<sup>45</sup>. Подобные наконечники по утверждению обоих исследователей в Северном Причерноморье и на савроматской территории очень редки.

Таким образом, отсутствие находок бронзовых наконечников указанных типов на территории лесных культур является веским аргументом, чтобы не рассматривать их в качестве образцов для заимствований. Судя по тому, что наконечники стрел с одним шипом (в том числе с уступом на противоположной шипу стороне) встречаются в лесной зоне с глубокой древности, начиная с мезолита<sup>46</sup>, они представляли собой некую оптимальную форму присущую разным археологическим культурам.

<sup>44</sup> Мелюкова А.И. Вооружение скифов. М.: Наука, 1964. (САИ. Д1–4). С. 18.

<sup>45</sup> Смирнов К.Ф. Вооружение савроматов. М.: АН СССР, 1961. (МИА. № 101). С. 42.

<sup>46</sup> Жилин М.Г. Функциональная классификация предметов вооружения из кости и рога в мезолите лесной зоны Восточной Европы. М.: ИА РАН, 2021. Рис. 28, 31, 33.

Что можно сказать о датировке костяных однокрылых и одношипных наконечников, которые, по нашему мнению, являются представителями одного типа? Анализируя данные о таких находках на памятниках дьяковской культуры, К.А. Смирнов датировал тип 17 одношипных наконечников со слабо выраженным уступом V–III вв. до н.э.<sup>47</sup> При датировании по аналогиям остаются актуальными разработки Х.И. Крис, которая сопоставила наконечники Троицкого городища с находками с датированных памятников ананьинской культуры и среднедонской культуры скифского времени. Это Буйское городище, где подобный наконечник был найден в слое IV–III вв. до н. э. и Кировское городище – V в. до н.э.<sup>48</sup> Можно привести некоторые новые аналогии, в частности со среднедонских памятников. Например, несколько костяных одношипных наконечников обнаружено в одном из скифских курганов Терновое-Колбино с датированных второй половиной IV в. до н.э.<sup>49</sup>, что не противоречит дате Х.И. Крис.

Как было показано выше, наблюдения за распределением одношипных наконечников в слоях некоторых городищ с тщательно проанализированной стратиграфией говорит в пользу их длительного существования. Так, на городище Анашкино они одинаково представлены во всех слоях и горизонтах с VIII–V по IV–III вв. до н.э. При этом у более ранних чаще встречается заостренный черешок<sup>50</sup>.

В нижнем слое Дьякова городища, который датируется V–II вв. до н.э., одношипные костяные наконечники со скосом на противоположной шипу стороне встречались на протяжении всего этого слоя<sup>51</sup>. При этом Н.А. Кренке обращает внимание на то, что их очертания и пропорции меняются со временем. Так, наконечник, отнесенный к однокрылым каширского типа с овальным сечением пера (рис. 7, 1), был найден «на контакте нижнего слоя и погребенной почвы», т. е. датируется, скорее всего, V в. до н.э., возможно даже чуть ранее.

В самой верхней части нижнего слоя обнаружены наконечники сильно вытянутых пропорций с четко выделенными продольными гранями и подтреугольным сечением<sup>52</sup> (рис. 7, 2, 3). Их примерная датировка, скорее всего, может указывать на III–II вв. до н.э. Таким образом, решающее значение при датировке одношипных наконечников, скорее всего, будет играть не наличие уступа на противоположной шипу стороне, а пропорции и сечение пера. Отметим, что одношипная стрела с небольшим уступом на противоположной шипу стороне была найдена на совсем позднем памятнике –

<sup>47</sup> Смирнов К.А. Дьяковская культура... С. 32.

<sup>48</sup> Крис Х.И. Указ. соч. С. 150, 151.

<sup>49</sup> Савченко Е.И. Могильник скифского времени «Терновое 1-Колбино 1» на Среднем Дону (погребальный обряд) // Археология Среднего Дона в скифскую эпоху. М.: ИА РАН, 2001. (Тр. Потуданской археологической экспедиции). С. 56; Савченко Е.И. Вооружение и предметы снаряжения населения скифского времени на Среднем Дону // Археология Среднего Дона в скифскую эпоху. М.: ИА РАН, 2004. С. 206.

<sup>50</sup> Клименко П.Г. Указ. соч. С. 283.

<sup>51</sup> Кренке Н.А. Дьяково городище. Культура населения бассейна Москвы-реки в I тыс. до н. э. – I тыс. н. э. М.: ИА РАН, 2011. С. 83.

<sup>52</sup> Там же. С. 47, 83.

селище Супруты, который по данным Е.В. Столярова относится к кругу памятников типа Упа 2, приходящих на смену верхнеокской культуре примерно во II в. до н.э.<sup>53</sup>

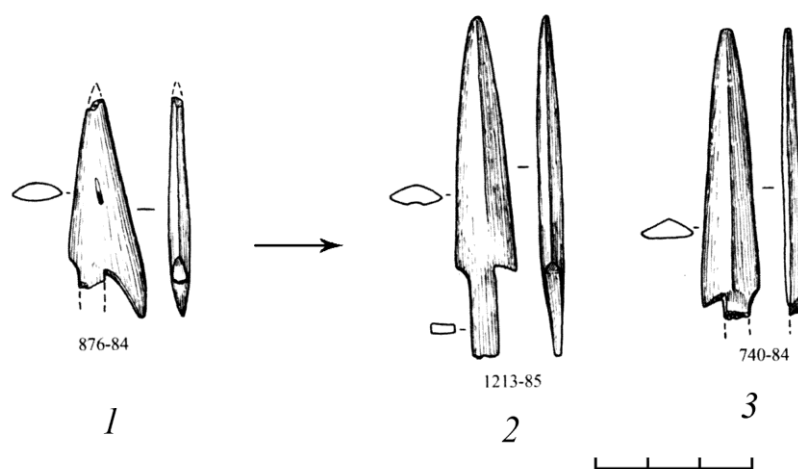


Рис. 7. Изменение формы одношипных наконечников Дьякова городища во времени (по: Кренке, 2011)

Кратко резюмируя выводы отметим, что т. н. однокрылые стрелы каширского типа, скорее всего, не являются подражаниями бронзовым скифским наконечникам. И однокрылые, и одношипные являются вариантами одного типа. Их происхождение вероятно связано с древними местными традициями, которые получили развитие в раннем железном веке. Эта группа наконечников была наиболее распространена и морфологически устойчива в дьяковской культуре.

Рассматриваемые наконечники имеют чрезвычайно широкую датировку. Скорее всего, они начинают массово использоваться на рубеже VI–V вв. до н.э. и доживают до рубежа III–II вв. до н.э. На протяжении длительного периода своего существования формы и размеры одношипных наконечников меняются – они становятся более вытянутыми, в оформлении пера появляются грани, размеры шипа уменьшаются.

#### Список сокращений

АО	Археологические открытия
ГАИМК	Государственная академия истории материальной культуры
ГИМ	Государственный исторический музей, Москва
ИА НАНУ	Институт археологии Национальной академии наук Украины, Киев
ИА РАН	Институт археологии РАН, Москва
КСИА	Краткие сообщения Института археологии
МИА	Материалы и исследования по археологии СССР
СА	Советская археология
САИ	Свод археологических источников
ТГУ	Тамбовский государственный университет

<sup>53</sup> Столяров Е.В. Памятники типа Упа 2 // Лесная и лесостепная зоны Восточной Европы в эпохи римских влияний и Великого переселения народов. Конференция 3. Тула, 2012. Рис. 21, 8; Столяров Е.В. К хронологии памятников типа Упа 2 (рубеж эр) // Ранний железный век Евразии от рубежа эр до середины I тыс. до н. э. Динамика освоения культурного пространства. Материалы конференции. СПб.: Скифия-принт, 2017. С. 150.

**Библиография:**

- Алихова А.Е. Некоторые древние городища Мордовской АССР // Алихова А.Е., Жиганов М.Ф., Степанов П.Д. Из древней и современной истории мордовского народа / Под ред. А.П. Смирнова. Саранск: Мордовское книжное издательство, 1959. С. 98–116. (Археологический сборник. Т. 2).
- Алихова А.Е. Древние городища Курского Посеймья // Лесостепные культуры скифского времени. М., 1962. С. 86–129. (МИА. № 113).
- Андреев С.И., Разуваев Ю.Д. Вещевой комплекс скифской эпохи с Давыдовского городища // Вестник ТГУ. Т. 20. Вып 12 (152). 2015. С. 100–110.
- Городцов В.А. Старшее Каширское городище (результаты археологических исследований в 1925-26 гг.). М.; Л.: Гос. соц.-экон. изд-во, 1933. 106 с. (Известия ГАИМК. Вып. 85).
- Граков Б.Н. Старейшие находки железных предметов // СА. 1958. № 4. С. 3–9.
- Граков Б.Н. Бронзовая рукоять меча из-под Мурома // СА. 1961. № 4. С. 139–147.
- Гусаков М.Г. Дьяковская культура: об интерпретации одного вида источников // II Городцовские чтения. М.: ГИМ, 2005. С. 211–215. (Тр. ГИМ. Вып. 145).
- Дубынин А.Ф. Щербинское городище // Дьяковская культура. М., 1974. С. 198–281.
- Жилин М.Г. Функциональная классификация предметов вооружения из кости и рога в мезолите лесной зоны Восточной Европы. М.: ИА РАН, 2021. 180 с.
- Изюмова С.А. Бронзолитейное производство Сатинского городища // СА. 1967. № 1. С. 122–139.
- Каравайко Д.В. Памятники юхновской культуры Новгород-Северского Полесья. К.: ИА НАНУ, 2012. 276 с.
- Клименко П.Г. Костяные наконечники стрел и гарпунов городища Анашкино // Археология и история Пскова и Псковской земли. Вып. 34. М.; Псков: ИА РАН, 2019. С. 270–285.
- Кренке Н.А. Дьяково городище. Культура населения бассейна Москвы-реки в I тыс. до н.э. – I тыс. н.э. М.: ИА РАН, 2011. 548 с.
- Крис Х.И. Костяные и железные наконечники стрел // Древнее поселение в Подмосковье. М., 1970. С. 145–169. (МИА. № 156).
- Левенок В.П. Городища юхновской культуры // Краткие сообщения Института археологии УССР. Вып. 7. 1957. С. 49–53.
- Левенок В.П. Юхновская культура (ее происхождение и развитие) // СА. 1963. № 3. С. 79–96.
- Лопатина О.А. Керамика Старшего Каширского городища и ее культурно-хронологический контекст // II Городцовские чтения. М.: ГИМ. С. 216–225. (Тр. ГИМ. Вып. 145).
- Медведь А.Н. Стрелы раннего железного века с городища Ростиславль // Археология Подмосковья. Вып. 3. М.: ИА РАН, 2007. С. 52–57.
- Мельниковская О.Н. Юхновское городище у д. Поповка // АО 1970 года. М., 1971. С. 70.
- Мельниковская О.Н. Шабалиновское городище // КСИА. Вып. 142. 1975. С. 98–103.
- Мелюкова А.И. Вооружение скифов. М.: Наука, 1964. 123 с. (САИ. Д1–4).
- Оксенюк А.А. Наконечники стрел Мутёнковского городища // Каширский край. Вып. 2. Археология. Кашира: Краеведческий музей, 2006. С. 53–60.
- Падин В.А. Юхновские поселения Средней Десны // СА. 1966. № 2. С. 137–150.
- Пузикова А.И. Марицкое городище. М.: Наука, 1981. 120 с.
- Пузикова А.И. Памятники скифского времени бассейна р. Тускарь (Посеймье). М. 1997. 126 с.
- Розенфельдт Р.Л. Пушкаревское городище на Десне // СА. 1968. № 1. С. 194–197.
- Савченко Е.И. Вооружение и предметы снаряжения населения скифского времени на Среднем Дону // Археология Среднего Дона в скифскую эпоху. М.: ИА РАН, 2004. С. 151–277.

- Савченко Е.И. Могильник скифского времени «Терновое 1-Колбино 1» на Среднем Дону (погребальный обряд) // Археология Среднего Дона в скифскую эпоху. М.: ИА РАН, 2001. С. 53–143. (Тр. Потуданской археологической экспедиции).
- Сарапулкина Т.В. Городецкая культура на Верхнем Дону. Дис. ... канд. ист. наук. М., 2010.
- Сидоров В.В. Мутёнковское городище // Археология Подмосковья. М.: ИА РАН, 2004. С. 108–127.
- Сидоров В.В., Лопатина О.А. Каширская группа городищ // АО 2004 года. М., 2005. С. 218–220.
- Сидоров В.В., Лопатина О.А. Раскопки Мутёнковского городища // АО 2003 года. М., 2004. С. 200, 201.
- Смирнов К.А. Дьяковская культура. (Материальная культура городищ междуречья Оки и Волги) // Дьяковская культура. М.: Наука, 1974. С. 7–89.
- Смирнов К.А. Костяные наконечники с Мутёнковского городища // Древности Евразии в скифо-сарматское время. М.: Наука, 1984. С. 224–227.
- Смирнов К.А. Мутёнковское городище // КСИА. Вып. 162. 1980. С. 72–75.
- Смирнов К.Ф. Вооружение савроматов. М.: АН СССР, 1961. 163 с. (МИА. № 101).
- Столяров Е.В. К хронологии памятников типа Упа 2 (рубеж эр) // Ранний железный век Евразии от рубежа эр до середины I тыс. до н. э. Динамика освоения культурного пространства. Материалы конференции. СПб.: Скифия-принт, 2017. С. 146–152.
- Столяров Е.В. Памятники типа Упа 2 // Лесная и лесостепная зоны Восточной Европы в эпохи римских влияний и Великого переселения народов. Конференция 3. Тула, 2012. С. 79–118.
- Сыроватко А.С. Юго-восточное Подмосковье в железном веке: к характеристике локальных вариантов дьяковской культуры. М.: ЧеБуК, 2009. 351 с.
- Трубникова Н.В. К вопросу о юхновском городище // Тр. ГИМ. Вып. 8. М., 1938. С. 123–128.
- Шмидт Е.А. Племена Верховьев Днепра до образования Древнерусского государства. М., 1992. 208 с.
- Чубур А.А. Микрорайон Чечевизня и некоторые вопросы этнокультурных процессов в раннем железном веке бассейна Днепра // Славянский мир Полесья в древности и средневековье. Гомель, 2004. С. 186–189.

### Bibliography:

- Alihova A.E. Nekotorye drevnie gorodishcha Mordovskoy ASSR // Alihova A.E., Zhiganov M.F., Stepanov P.D. Iz drevney i sovremennoy istorii mordovskogo naroda / Pod red. A.P. Smirnova. Saransk: Mordovskoe knizhnoe izdatel'stvo, 1959. S. 98–116. (Arheologicheskiy sbornik. T. 2).
- Alihova A.E. Drevnie gorodishcha Kurskogo Poseym'ya // Lesostepnye kul'tury skifskogo vremeni. M., 1962. S. 86–129. (MIA. № 113).
- Andreev S.I., Razuvaev Yu.D. Veshchevoy kompleks skifskoy epohi s Davydovskogo gorodishcha // Vestnik TGU. T. 20. Vyp 12 (152). 2015. S. 100–110.
- Gorodtsov V.A. Starshee Kashirskoe gorodishche (rezul'taty arheologicheskikh issledovaniy v 1925–26 gg.). M.; L.: Gos. sots.-ekon. izd-vo, 1933. 106 s. (Izvestiya GAIMK. Vyp. 85).
- Grakov B.N. Stareyshie nahodki zheleznykh predmetov // SA. 1958. № 4. S. 3–9.
- Grakov B.N. Bronzovaya rukoyat' mecha iz-pod Muroma // SA. 1961. № 4. S. 139–147.
- Gusakov M.G. D'yakovskaya kul'tura: ob interpretatsii odnogo vida istochnikov // II Gorodtsovskie chteniya. M.: GIM, 2005. S. 211–215. (Tr. GIM. Vyp. 145).
- Dubynin A.F. Shcherbinskoe gorodishche // D'yakovskaya kul'tura. M., 1974. S. 198–281.
- Zhilin M.G. Funktsional'naya klassifikatsiya predmetov vooruzheniya iz kosti i roga v mezolite lesnoy zony Vostochnoy Evropy. M.: IA RAN, 2021. 180 s.

- Izyumova S.A. Bronzolitaynoye proizvodstvo Satinskogo gorodishcha // SA. 1967. № 1. S. 122–139.
- Karavayko D.V. Pamyatniki yuhnovskoy kul'tury Novgorod-Severskogo Poles'ya. K.: IA NANU, 2012. 276 s.
- Klimenko P.G. Kostyanye nakonechniki strel i garpunov gorodishcha Anashkino // Arheologiya i istoriya Pskova i Pskovskoy zemli. Vyp. 34. M.; Pskov: IA RAN, 2019. S. 270–285.
- Krenke N.A. D'yakovo gorodishche. Kul'tura naseleniya basseyna Moskvyy-reki v I tys. do n. e. – I tys. n. e. M.: IA RAN, 2011. 548 s.
- Kris H.I. Kostyanye i zheleznye nakonechniki strel // Drevnee poselenie v Podmoskov'e. M., 1970. S. 145–169. (MIA. № 156).
- Levenok V.P. Gorodishcha yuhnovskoy kul'tury // Kratkie soobshcheniya Instituta arheologii USSR. Vyp. 7. 1957. S. 49–53.
- Levenok V.P. YUhnovskaya kul'tura (ee proiskhozhdenie i razvitiye) // SA. 1963. № 3. S. 79–96.
- Lopatina O.A. Keramika Starshego Kashirskogo gorodishcha i ee kul'turno-hronologicheskiy kontekst // II Gorodtsovskie chteniya. M.: GIM. S. 216–225. (Tr. GIM. Vyp. 145).
- Medved' A.N. Strely rannego zheleznogo veka s gorodishcha Rostislavl' // Arheologiya Podmoskov'ya. Vyp. 3. M.: IA RAN, 2007. S. 52–57.
- Mel'nikovskaya O.N. Yuhnovskoe gorodishche u d. Popovka // AO 1970 goda. M., 1971. S. 70.
- Mel'nikovskaya O.N. Shabalinovskoe gorodishche // KSIA. Vyp. 142. 1975. S. 98–103.
- Melyukova A.I. Vooruzhenie skifov. M.: Nauka, 1964. 123 s. (SAI. D1–4).
- Oksenyuk A.A. Nakonechniki strel Mutyonkovskogo gorodishcha // Kashirskiy kray. Vyp. 2. Arheologiya. Kashira: Kraevedcheskiy muzey, 2006. S. 53–60.
- Padin V.A. Yuhnovskie poseleniya Sredney Desny // SA. 1966. № 2. S. 137–150.
- Puzikova A.I. Maritskoe gorodishche. M.: Nauka, 1981. 120 s.
- Puzikova A.I. Pamyatniki skifskogo vremeni basseyna r. Tuskar' (Poseym'e). M. 1997. 126 s.
- Rozenfel'dt R.L. Pushkarevskoe gorodishche na Desne // SA. 1968. № 1. S. 194–197.
- Savchenko E.I. Vooruzhenie i predmety snaryazheniya naseleniya skifskogo vremeni na Srednem Donu // Arheologiya Srednego Dona v skifskuyu epohu. M.: IA RAN, 2004. S. 151–277.
- Savchenko E.I. Mogil'nik skifskogo vremeni «Ternovoe 1-Kolbino 1» na Srednem Donu (pogrebal'niy obryad) // Arheologiya Srednego Dona v skifskuyu epohu. M.: IA RAN, 2001. S. 53–143. (Tr. Potudanskoj arheologicheskoy ekspeditsii).
- Sarapulkina T.V. Gorodetskaya kul'tura na Verhnem Donu. Dis. ... kand. ist. nauk. M., 2010.
- Sidorov V.V. Mutyonkovskoe gorodishche // Arheologiya Podmoskov'ya. M.: IA RAN, 2004. S. 108–127.
- Sidorov V.V., Lopatina O.A. Kashirskaya gruppa gorodishch // AO 2004 goda. M., 2005. S. 218–220.
- Sidorov V.V., Lopatina O.A. Raskopki Mutyonkovskogo gorodishcha // AO 2003 goda. M., 2004. S. 200, 201.
- Smirnov K.A. D'yakovskaya kul'tura. (Material'naya kul'tura gorodishch mezhdurech'ya Oki i Volgi) // D'yakovskaya kul'tura. M.: Nauka, 1974. S. 7–89.
- Smirnov K.A. Kostyanye nakonechniki s Mutyonkovskogo gorodishcha // Drevnosti Evrazii v skifo-sarmatskoe vremya. M.: Nauka, 1984. S. 224–227.
- Smirnov K.A. Mutyonkovskoe gorodishche // KSIA. Vyp. 162. 1980. S. 72–75.
- Smirnov K.F. Vooruzhenie savromatov. M.: AN SSSR, 1961. 163 s. (MIA. № 101).
- Stolyarov E.V. K hronologii pamyatnikov tipa Upa 2 (rubezh er) // Ranniy zhelezniy vek Evrazii ot rubezha er do serediny I tys. do n. e. Dinamika osvoeniya kul'turnogo prostranstva. Materialy konferentsii. SPb.: Skifiya-print, 2017. S. 146–152.
- Stolyarov E.V. Pamyatniki tipa Upa 2// Lesnaya i lesostepnaya zony Vostochnoy Evropy v epohi rimskih vliyaniy i Velikogo pereseleniya narodov. Konferentsiya 3. Tula, 2012. S. 79–118.



---

Syrovatko A.S. Yugo-vostochnoe Podmoskov'e v zheleznom veke: k harakteristike lokal'nyh variantov d'yakovskoy kul'tury. M.: CheBuk, 2009. 351 s.

Trubnikova N.V. K voprosu o yuhnovskom gorodishche // Tr. GIM. Vyp. 8. M., 1938. S. 123–128.

Shmidt E.A. Plemena Verhov'ev Dnepra do obrazovaniya Drevnerusskogo gosudarstva. M., 1992. 208 s.

Chubur A.A. Mikrorayon Checheviznya i nekotorye voprosy etnokul'turnyh protsessov v rannem zheleznom veke basseyna Dnepra // Slavyanskiy mir Poles'ya v drevnosti i srednevekov'e. Gomel', 2004. S. 186–189.