

## СТАТЬИ

Янин В.Л.<sup>1</sup>, Канторович А.Р.<sup>2</sup>

### К 75-летию кафедры археологии исторического факультета МГУ

**Аннотация.** В статье, посвященной 75-летию юбилею кафедры археологии исторического факультета МГУ и написанной с учетом архивных материалов, прослежены основные вехи предыстории и истории кафедры археологии. Представлены важнейшие научные достижения кафедры археологии, особенности учебного процесса, основные результаты работ кафедральных экспедиций и лабораторий.

**Ключевые слова:** МГУ имени М.В. Ломоносова, Исторический факультет, предыстория и история кафедры археологии, 75-летний юбилей

**УДК 902.2**

**Abstract.** The article is dedicated to the 75<sup>th</sup> anniversary of the Department of Archaeology of the Faculty of History of Moscow State University. Using the archives and other sources authors traced the main stages of history of the Department of Archaeology. The article presents the most important scientific achievements of the Department of Archaeology, the peculiarities of the learning process, the main results of the researches of the Department's expeditions and laboratories.

**Key words:** Moscow Lomonosov State University, Department of Archaeology of the Faculty of History, 75<sup>th</sup> anniversary.

Кафедра археологии как структурное подразделение Исторического факультета МГУ была основана в 1939 г. В декабре минувшего 2014 года наша кафедра отметила свой 75-летний юбилей.

---

<sup>1</sup> Янин Валентин Лаврентьевич – д.и.н., академик РАН, профессор кафедры археологии исторического факультета МГУ имени М.В. Ломоносова (email: faculty@hist.msu.ru)

<sup>2</sup> Канторович Анатолий Робертович – д.и.н., доцент кафедры археологии исторического факультета МГУ имени М.В. Ломоносова (email: kantorovich@mail.ru)

Между тем было бы неверным начинать ее историю с формальной отметки в паспорте: «дата рождения – 1939 год». Этому событию предшествовал длительный период развития как самой археологической науки, так и системы ее преподавания.

**Предыстория кафедры археологии МГУ.** В России планомерные археологические исследования и создание археологических музеев, как известно, начались еще в XIX в. Бурное развитие археологии во второй половине XIX в., ее формирование как самостоятельной научной дисциплины остро поставило вопрос о подготовке профессиональных археологов и, следовательно, о преподавании археологии. Этот вопрос обсуждался уже на I Всероссийском Археологическом съезде в Москве в 1869 г. и вновь был поднят на III Всероссийском Археологическом съезде в Киеве в 1874 г. Однако до начала XX в. даже в главных университетах страны, Московском и Санкт-Петербургском, отдельного курса археологии не было. Вместе с тем на многих факультетах археология была представлена в той или иной степени в лекционных курсах по отечественной истории, антропологии, искусству. Так, в Московском университете специализация по археологии была инициирована знаменитым российским антропологом, этнографом, археологом и географом Дмитрием Николаевичем Анучиным (1843—1923) и осуществлялась им до 1917 г. на кафедре географии и этнографии.



*Рис. 1. Д.Н. Анучин (Фото из архива В.Л. Янина).*

После Октябрьской революции в МГУ археологию преподавали уже на двух факультетах: на кафедре антропологии, которая во главе с Д.Н. Анучиным была вновь организована в 1919 г. при естественном отделении физико-математического факультета МГУ, а также на Факультете общественных

наук (ФОН), созданном в 1919 г. Именно Археологическое отделение данного факультета, созданное осенью 1921 г., явилось прообразом современной кафедры археологии Исторического факультета МГУ. В конце 1923 г. на базе археологического отделения и художественного цикла литературно-художественного отделения было создано отделение археологии и искусствознания ФОН. В апреле 1925 г., после преобразования ФОН в два факультета - этнологический и советского права - отделение археологии и искусствознания вошло в состав этнологического факультета под названием «историко-археологическое». Но при всех реорганизациях, которым подвергался ФОН, в его составе и в составе дочерних факультетов в 1920-х гг. неизменно продолжало функционировать Археологическое отделение, меняя названия, но не суть. В рамках этого отделения существовали также кафедры археологии и музееведения (затем кафедра доисторической археологии) и исторической археологии, музей и кабинет археологии, кружок краеведения и музееведения.

Преподавание археологии на Археологическом отделении в МГУ велось под неизменным руководством Василия Алексеевича Городцова (1860-1945), ученого широчайших интересов, блестяще сочетавшего свою научно-исследовательскую работу с педагогической деятельностью, которой он посвятил почти сорок лет своей жизни. В.А. Городцов читал в МГУ начиная с 1919 г. (официально – с 1920 г.<sup>3</sup>) целую серию курсов по археологии, вел семинары и специальные занятия по методике полевых археологических исследований. Именно ему принадлежит идея регулярных полевых археологических студенческих практик. 7 декабря 1922 г. Василий Алексеевич внес на заседании археологического отделения «проект постановления летних занятий со студентами археологическими раскопками»<sup>4</sup>. Вслед за этим В.А. Городцов ежегодно выезжал со студентами на раскопки, причем количество исследованных ими объектов весьма значительно, а география их очень разнообразна – это, в частности, памятники на территории Московской, Рязанской и Калужской губерний<sup>5</sup>. Некоторые объекты при этом вели сами студенты и писали полевые дневники, которые В.А. Городцов затем переписывал в свой полевой дневник<sup>6</sup>. Студенты также в процессе полевой деятельности вели экскурсии и читали лекции местным жителям, популяризируя научные достижения.

В 1923 г. Василий Алексеевич разработал сводную программу курсов археологического отделения факультета общественных наук. Эта программа, судя по материалам его личного архива, была рассчитана

<sup>3</sup> О проблеме датирования начала работы В.А. Городцова в МГУ по архивным данным см.: Канторович А.Р. Заметки о преподавательской деятельности В.А. Городцова в Московском университете // Хорошие дни. Памяти Александра Степановича Хорошева / Под ред. А.Е. Мусина. В.Новгород-СПб, 2009. С. 309–310.

<sup>4</sup> ОПИ ГИМ (Отдел письменных источников Государственного исторического музея), ф.431, ед.хр.345, л.70об. Сердечно благодарим Ирину Валентиновну Белозерову, научного сотрудника ОПИ ГИМ, хранителя архива В.А. Городцова, за предоставленную возможность работать с материалами данного архива.

<sup>5</sup> Перечень экспедиционных практик см.: ОПИ ГИМ, ф.431, ед.хр.60, 61.

<sup>6</sup> ОПИ ГИМ, ф.431, ед.хр.60, 61.

на трехлетнее преподавание археологии и включала целый ряд специальных дисциплин от каменного века до средневековья<sup>7</sup>.



*Рис.2. В.А. Городцов (Фото из архива В.Л. Янина).*

В составе преподавателей археологического отделения в МГУ были такие видные ученые, как Ю.В. Готье, Ф.В. Баллод, А.С. Башкиров, А.А. Захаров, Н.И. Новосадский, А.И. Некрасов, А.А. Некрасов и др. Курс истории материальной культуры в 1921/1922 учебном году на ФОН читал Д.Н. Анучин.

С 1926 г. по инициативе В.А. Городцова начал функционировать научно-студенческий археологический кружок. Под началом В.А. Городцова было написано большое количество диссертационных работ на самые различные темы археологии. Он воспитал учеников, многие из которых стали крупными учеными, прославленными археологами. Выпускниками Археологического отделения стали такие впоследствии знаменитые археологи, как А.В. Арциховский, А.Я. Брюсов, Б.Н. Граков, П.А. Дмитриев, С.В. Киселев, Б.А. Рыбаков, А.П. Смирнов и др.

<sup>7</sup> Перечень дисциплин и учебный план см. в.: Канторович А.Р. Заметки о преподавательской деятельности В.А. Городцова. С.310.



*Рис.3. Члены археологического сектора Государственной академии искусствознания (ГАИС). 17 октября 1931 г. Слева направо (сидят): <?>, Н.И. Новосадский, П.А. Дмитриев, В.А. Городцов, С.В. Киселев, Т.С. Пассек, О.А. Гракова-Кривцова, <?>; стоят: О.Н. Бадер, А.В. Арциховский, В.Д. Блаватский, П.С. Рыков, А.С. Башкиров, Г.Ф. Дебец, Л.А. Евтюхова, Н.А.Прокошев, А.Я. Брюсов, А.С. Смирнов. (Источник фотографии: ГИМ, ОПИ, Ф. 431, ед. хр. 470, л. 53. Фото публикуется с любезного разрешения И.В. Белозеровой, сотрудника ОПИ ГИМ, хранителя архива В.А. Городцова в ГИМ).*

Педагогическая деятельность В.А. Городцова в МГУ была неразрывно связана с Государственным Историческим музеем, где он проработал в общей сложности 26 лет, с 1903 по 1929 гг. Здесь В.А. Городцов создал большое археологическое собрание, на коллекциях которого проводил практические занятия со своими учениками. Фактически В.А. Городцов превратил Отдел археологии ГИМ в 1920-е гг. в практическую базу Московского Университета.

При всех организационных изменениях в рамках отделения, факультета и Московского Университета, В.А. Городцов оставался профессором археологии МГУ вплоть до 1930 года<sup>8</sup>.

Однако в начале 1930-х гг. положение с преподаванием археологии изменилось к худшему. В 1930 г. на базе этнологического факультета были созданы факультет литературы и искусства и историко-философский факультет (последний был выведен летом 1931 г. из состава МГУ и преобразован в МИФЛИ - Московский институт истории, философии и литературы). А в 1931 г. факультеты, готовившие специалистов исторического профиля в Московском и Ленинградском университетах, были вовсе ликвидированы, и соответственно археологическое отделение в МГУ было закрыто. Преподавание археологии в университетах было прекращено, исключая кафедру антропологии МГУ, где археологические курсы входили в традиционный, еще со времен Д.Н. Анучина, набор дисциплин.

<sup>8</sup> См. собственноручный Curriculum vitae В.А. Городцова (ОПИ ГИМ, ф.431, ед.хр.1).

Многие из известных археологов были уволены или репрессированы. В.А. Городцов был в 1929 г. уволен из ГИМ, а в 1930 г. из МГУ и из РАНИОН. Особенно тяжелым для него стал 1931 г. Подводя итоги своей трудовой деятельности за этот год, В.А. Городцов отметил в личном дневнике: "Благодаря внешним стеснениям за весь 1931 г. мне не удалось напечатать ни одной работы и не удалось нигде читать лекции по археологии, так как археология заподозрена в политич.<еской> неблагонадежности и в житейской никчемности"<sup>9</sup>. В.А. Городцов временно переехал в Ленинград, где до 1934 г. работал в Музее антропологии и этнографии АН СССР (Кунсткамера).

Более того, в эти годы была сделана первая (но не последняя) неудавшаяся попытка развернуть репрессивный процесс против В.А. Городцова в контексте знаменитого "Академического дела" 1929-1931 гг., сфабрикованного органами ОГПУ в Ленинграде. В протоколах допросов подследственных по «Академическому делу» появились сообщения о том, что В.А. Городцов должен был якобы возглавить мифическую подпольную военную группу в Москве - и как бывший военный, и как недовольный, поскольку его «много обижали» по работе, и, главное, поскольку «вокруг него группируется много молодежи, с которой он занимался по археологии и производит раскопки»<sup>10</sup>. Впоследствии, в 1935 г. будет сделана еще одна (также неудавшаяся) попытка такого рода – на этот раз на основе дела, сфабрикованного в отношении соратников В.А. Городцова по преподаванию на археологическом отделении МГУ - А.С. Башкирова и А.А. Захарова<sup>11</sup>. В обвинительном заключении по делу А.С. Башкирова, И.Н. Бороздина и А.А. Захарова говорится: "Весь следственный материал в отношении других проходящих по следственному делу - Денике, Городцов, Бахрушин и др. - выделить в копиях в особое производство"<sup>12</sup>.

Однако в 1934 г. после постановления ЦК ВКП (б) и Совнаркома полоса нигилистического подхода к истории закончилась, и в МГУ был вновь организован Исторический факультет и восстановлено преподавание полного цикла исторических дисциплин. Тогда же известный археолог А.А. Захаров, профессор Музея антропологии МГУ, давний соратник В.А. Городцова по археологическому отделению МГУ, выступил с инициативой создания кафедры археологии на историческом факультете, но этот проект тогда не был реализован, а сам А.А. Захаров в 1935 г. был репрессирован<sup>13</sup>.

Тем не менее, в 1937 г. на историческом факультете МГУ преподавание археологии всё же возобновилось. С этого года начал читать общий курс по археологии Артемий Владимирович Арциховский (1902-1978) – выдающийся ученый, основатель и первый руководитель Новгородской

<sup>9</sup> ОПИ ГИМ, ф.431, ед.хр.346, л.д.215, 215об.

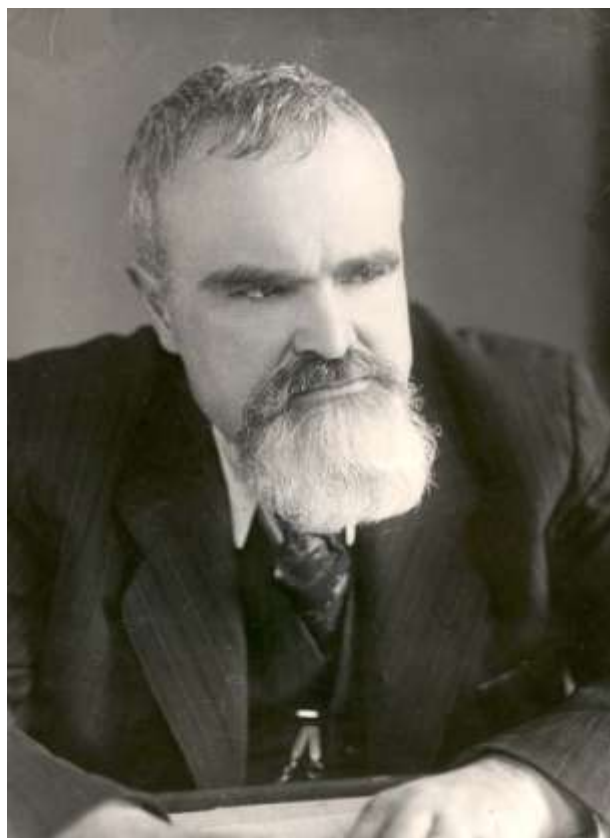
<sup>10</sup> Академическое дело 1929-1931 гг. Документы и материалы следственного дела, сфабрикованного ОГПУ. Вып.1. Дело по обвинению академика С.Ф.Платонова. СПб., 1993. С.243, 253-255; Формозов А.А. Русские археологи в период тоталитаризма. М., 2004. С.196-197.

<sup>11</sup> См. публикацию и анализ материалов этого следственного дела: Ватлин А.Ю., Канторович А.Р. Из истории отечественной археологической науки (несостоявшийся судебный процесс 1935 г.) // Российская археология. № 3. 2001.

<sup>12</sup> Дело по обвинению Башкирова А.С., Бороздина И.Н. и Захарова А.А. // ГАРФ, ф.10035, оп.1, № П21128. Л.д.236.

<sup>13</sup> Ватлин А.Ю., Канторович А.Р. Из истории отечественной археологической науки... С.126.

археологической экспедиции, воспитанник Московского университета, связавший с ним всю свою дальнейшую жизнь. Подготовленный А.В. Арциховским курс археологии читался первоначально для студентов-историков всех специальностей (в то время на 3-м курсе обучения). А.В. Арциховский исходил при этом из того, что археология – историческая наука, и в силу этого, с одной стороны, все историки, вне зависимости от их дальнейшей специализации, должны прослушать курс основ археологии, с другой стороны, специализирующиеся по археологии студенты должны овладеть всей суммой исторических знаний без каких-либо исключений. Это было существенное новшество в тогдашней системе преподавания археологии.



*Рис.4. А.В. Арциховский (Фото из архива В.Л. Янина).*

Соответственно с 1937 г. в МГУ курс археологии становится обязательной составляющей частью высшего исторического образования. Успех лекционного курса по археологии был во многом обусловлен педагогическим талантом А.В. Арциховского, который читал курс непрерывно в течение многих десятилетий, передав его в дальнейшем Д.А. Авдусину. А.В. Арциховским была изначально осознана и необходимость издания специального учебного пособия по археологии. Реализацией этой задачи А.В. Арциховский занимался практически все годы своей лекционной деятельности: в 1938 г. было осуществлено стеклографическое издание его лекций; в 1940 г. – выпуск первого издания "Введение в археологию" (дополнительная допечатка состоялась в 1941 г.). В 1947 г. издано дополнительное, но

фактически новое учебное пособие под тем же названием, а в 1954 г. вышло из печати первое издание классического учебника А.В. Арциховского "Основы археологии" (переиздан в 1955 г.). Особенностью лекционного курса и соответственно учебников А.В. Арциховского было беспрецедентное в преподавании археологии соединение в едином изложении первобытной, античной и средневековой науки о древностях. Впервые проблемы мировой истории излагались на археологическом материале нашей страны, Западной Европы и Ближнего Востока, демонстрируя поступательное развитие исторического процесса от момента возникновения человека до позднего средневековья. Артемий Владимирович соединил археологию и историю в едином образовательном процессе: археологические эпохи, считал ученый, являются составной и неотъемлемой частью исторических знаний. Историзм археологии, по мнению Арциховского, должен выражаться в общеисторических выводах, сделанных на основании изучения археологического материала. Такой подход оказал влияние и на преподавание археологии в других учреждениях: аналогичный курс начали читать в МИФЛИ (в 1937 г. Ю.В. Готье, а с 1938 г. В.А. Городцов (он вернулся из Ленинграда в Москву и был принят в МИФЛИ) и Б.Н. Граков).

С 1938 г. исторический факультет МГУ начал принимать участие в работах Новгородской археологической экспедиции, основанной А.В. Арциховским еще в 1932 г.

**Оформление кафедры археологии МГУ как самостоятельной структуры и первые годы ее работы.** Наконец, в 1939 году на историческом факультете МГУ была основана существующая поныне кафедра археологии, заведующим которой был назначен А.В. Арциховский, занимавший эту должность до своей кончины в 1978 г. Его преемником стал академик РАН В.Л. Янин, являющийся до настоящего времени заведующим кафедрой археологии МГУ.

Восстановление археологической специализации было вызвано объективными потребностями в кадрах для быстро расширяющихся учреждений археологической службы. Важной задачей, стоявшей перед первым заведующим кафедрой, была организация учебного процесса для специализирующихся студентов: овладение специфическими навыками исследования древностей, изучение теоретических археологических курсов и практики полевых работ. Основными направлениями специализации в 1939 г. были выбраны первобытная археология, археология палеометалла, античная археология, славяно-русская археология. Под эти специализации А.В. Арциховским был подобран блестящий состав преподавателей: М.В. Воеводский (1903-1948), С.В. Киселев (1905-1962), В.Д. Блаватский (1899-1980), Б.А. Рыбаков (1908-2001). Этот список лекторов, каждый из которых был крупным специалистом в своей области, дал возможность организовать преподавание всех основных разделов археологии на самом высоком уровне. Теоретико-практический вещеведческий семинар вел сам Артемий Владимирович. Им же читался курс "Историография археологии".





*Рис.5. М.В. Воеводский  
(Фото из архива В.Л. Янина).*



*Рис.6. С.В. Киселев  
(Фото из архива В.Л. Янина).*



*Рис.7. В.Д. Блаватский  
(Фото из архива В.Л. Янина).*



*Рис.8. Б.А. Рыбаков  
(Фото из архива В.Л. Янина).*

Цельность специализированной подготовки археологов в университете достигалась неразрывностью и взаимосвязанностью теоретических лекционных курсов и выработки практических

навыков полевой работы, причем за время обучения студенты знакомились с максимально разнообразными археологическими памятниками.

Такое единство теоретической и практической подготовки обеспечивало высокую профессиональную подготовку студентов и максимально быстрое вхождение молодых специалистов в науку. Именно связь высшего образования с наукой, постоянное дополнение лекционных курсов новейшими научными археологическими достижениями были принципиальной позицией Артемия Владимировича - педагога. Созданная А.В. Арциховским система университетского преподавания археологии доказала свою жизнеспособность. Она в своей основе действует до сих пор, претерпевая незначительные коррективы.

С началом Великой Отечественной войны многие студенты кафедры ушли на фронт, а преподаватели - в народное ополчение. На фронте погибли выпускники кафедры 1940 года Иван Захарович Птицын и Илья Абрамович Таубин, а также выпускники кафедры 1941 года – Георгий Эммануилович Бауэр, Ирина Петровна Можайская и Рувим Давидович Розенберг.



*Рис.9. И.З. Птицын  
(Фото из архива В.Л. Янина).*



*Рис.10. И.А. Таубин  
(Фото из архива В.Л. Янина).*



*Рис.11. Г.Э. Бауэр  
(Фото из архива В.Л. Янина).*



*Рис.12. И.П. Можайская  
(Фото из архива В.Л. Янина).*



*Рис.13. Р.Д. Розенберг  
(Фото из архива В.Л. Янина).*

Война не приостановила, а даже активизировала профессиональный рост преподавательского коллектива, рассматривавшего свой труд как высокий патриотический долг. В годы войны защитили докторские диссертации Б.А. Рыбаков, В.Д. Блаватский, А.Я. Брюсов, А.П. Смирнов; была подготовлена в основном и докторская диссертация С.В. Киселева, защищенная им уже после войны, в 1946 г. Не приостанавливалась и полевая практика студентов: исследовались курганы близ Ашхабада,

раскапывалась Островская стоянка в устье Чусовой, в 1944 г. студенческими раскопками в подмосковном Царицыне по очереди руководили А.В. Арциховский, В.Д. Блаватский, С.В.Киселев.

После эвакуации Московского университета в декабре 1941 г. в Ашхабаде с ним слился МИФЛИ, в результате чего состав кафедры археологии пополнился профессором Б.Н. Граковым (1899-1970) и учителем учителей В.А. Городцовым, работавшим в МИФЛИ с 1934 г. Таким образом, в конце жизни Василия Алексеевича состоялось его возвращение в МГУ, где он был вновь назначен профессором. В.А. Городцов оставался в годы войны в Москве. В 1943-1944 гг., будучи уже в преклонном возрасте (он умер в 1945 г., за два месяца до окончания Великой Отечественной войны), В.А. Городцов написал у себя дома в Полуэктовом переулке факультативный курс по каменному веку для студентов МГУ и работал над рукописью второго тома своего фундаментального труда «Археология» под названием «Металлический период». В этот период лекции В.А. Городцова слушали, в частности, М.А. Итина, Н.Я. Мерперт и Т.Б. Попова - в будущем выдающиеся археологи. В 1944 г. В.А. Городцов был награжден Орденом Ленина за заслуги в научной и общественной деятельности, в воспитании кадров научных, музейных работников и преподавательских кадров для учебных заведений.



*Рис.14. Б.Н. Граков  
(Фото из архива В.Л. Янина).*



*Рис.15. В.А. Городцов в годы Великой Отечественной войны(Фото из архива В.Л. Янина).*

После окончания Великой Отечественной войны начался новый подъем и преподавательской, и научной работы кафедры. Во многом он был связан с возвращением с фронта студентов, избравших своей специализацией археологию. Одни из них, поступив в Московский университет еще до войны, завершали свое образование, другие поступили на первый курс. Недавние фронтовики, изголодавшиеся по мирной

жизни и по любимой науке, с величайшей жадностью овладевали знаниями, умея ценить каждую минуту своего времени и заражая энтузиазмом вчерашних школьников.

В это время значительно усилилась подготовка специалистов на базе основных научных направлений кафедры, сопровождавшаяся профессиональным ростом основных руководителей научных тем и созданием постоянных штатных коллективов, разрабатывающих эти направления.

Главной основой подготовки специалистов на кафедре с этой поры стала организация крупных долговременных экспедиций, исследующих узловые проблемы археологии. В 1947 г. возобновила свои прерванные войной работы Новгородская экспедиция под руководством А.В. Арциховского. А в 1949 г. начала свои работы Смоленская экспедиция, организованная Д.А. Авдусиным.



*Рис.16. Д.А. Авдусин  
(Фото из архива В.Л. Янина).*

Преимущества именно такой, стационарной организации полевой практики были очевидны, поскольку долговременные работы на одном объекте (разумеется, если он выбран правильно и обладает хорошей перспективой работ) целесообразны с точки зрения полевой методики. Ее основой в настоящее время являются раскопки широкой площадью, если они ведутся в городах, или широким фронтом, если речь идет о погребальных комплексах. Только такие работы дают тот минимум материала, который необходим для надежных научных построений. Такие работы и наиболее экономичны, поскольку они позволяют применить разнообразную технику для облегчения наиболее трудоемких работ по удалению просмотренного грунта. В их процессе возникает множество непредугадываемых методических, технических и организационных проблем, решение которых

совершенствует самого исследователя. Многообразие частных открытий при долговременных раскопках порождает столь же многообразную программу научных изысканий, постепенно выдвигая на первый план проблемы общеисторического характера, которые становятся стержнем и для разработки частных сюжетов. Но организация таких работ требует концентрации усилий значительного числа их участников, труд которых не может мыслиться иначе как коллективный. Поэтому в условиях больших раскопок в едином исследовательском коллективе объединены усилия и маститых руководителей экспедиций, и студентов, только начинающих свой творческий путь. Единой программой исследования оказываются связаны темы кандидатских и докторских диссертаций, темы курсовых и дипломных работ. Проходящий практику на таких раскопках студент видит совокупность множества источников и множества взаимосвязанных проблем.

Изложенные здесь принципы стали руководящими и в организации других полевых практик, начавшихся в те же годы, - в Керченской экспедиции под руководством В.Д. Блаватского, Степной Скифской экспедиции под руководством Б.Н. Гракова, Черниговской и Вщижской экспедициях под руководством Б.А. Рыбакова.

**Кафедра археологии МГУ в последние десятилетия.** Широчайший размах археологических работ, начавшийся после войны, неизбежно вёл к тому, что общий объем источников в археологии рос буквально в геометрической прогрессии. В силу этого уже в начале 1950-х годов стала очевидной невозможность преподавания общего курса археологии в том объеме, какой существовал раньше. Перед кафедрой возникли два возможных пути совершенствования специализации. Можно было, сохранив территориальный охват темы, добиваться создания специального учебного плана для археологов, резко увеличив и общий курс, и специальные курсы в ущерб другим, неархеологическим дисциплинам, и сохранив краткий курс для всего потока студентов факультета. Но можно было пойти и по линии коренной перестройки общих курсов кафедры, сконцентрировав основное внимание на проблемах отечественной археологии, оставляя археологию зарубежных территорий в качестве обязательного фона. Кафедра избрала второй путь.

Применительно к новым задачам преподавания, организации полевой практики и научного исследования формировался новый состав кафедры. Новое чтение курса "Методика полевых исследований" было поручено профессору Д.А. Авдусину, подготовившему в дальнейшем учебник по этой спецдисциплине, неоднократно переиздававшийся. Впоследствии этот курс вела доцент кафедры археологии Т.А. Пушкина, ныне лекции и занятия в рамках этого курса проводит старший научный сотрудник кафедры А.Н. Сорокин.

Основатель кафедры профессор А.В. Арциховский, а после его кончины профессор Г.А. Федоров-Давыдов читали оригинальный и чрезвычайно информативный курс "Историография археологии". Этот курс ныне читает профессор кафедры Е.А. Рыбина.

После безвременной кончины в 1948 г. доцента М.В. Воеводского до 1956 г. не удавалось найти постоянного преподавателя курса "Каменный век". Ряд лекций по данной теме в этот период прочел

В.И. Громов. С 1956 г. курс "Каменный век" читал О.Н. Бадер. Затем, в 1960-е гг. для чтения этого курса привлекались А.Я. Брюсов, вновь О.Н. Бадер, М.Д. Гвоздовер, а в 1970-е гг. Л.В. Грехова. Проблема была исчерпана в 1977 году, когда в штат кафедры была приглашена ее выпускница Н.Б. Леонова, ныне профессор кафедры археологии, читающая в настоящее время эту спецдисциплину совместно со своей ученицей, старшим преподавателем кафедры археологии Е.А. Виноградовой.



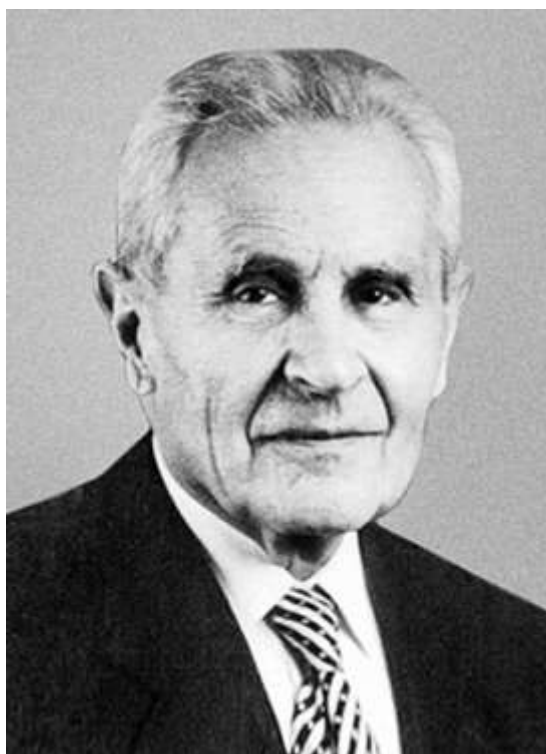
*Рис.17. Г.А. Федоров-Давыдов  
(Фото из архива В.Л. Янина).*



*Рис.18. О.Н. Бадер на раскопках погребения  
на стоянке Сунгирь (Фото из архива В.Л. Янина).*

Сходная ситуация сложилась с преподаванием курса «Античная археология», для чтения которой кафедра приглашала в разные годы В.Д. Блаватского, И.Т. Кругликову, Г.Е. Кошеленко, Д.Б. Шелова, С.Ю. Сапрыкина. Теперь курс читается доцентом кафедры Е.А. Поповой.

Непростой была и организация курса "Энеолит и бронзовый век" после смерти С.В. Киселева. Эта спецдисциплина долгое время преподавалась Н.Я. Мерпертом, затем В.С. Титовым и, наконец, была поручена Н.В. Рындиной, ныне профессору кафедры археологии, читающей этот курс на протяжении нескольких десятилетий.



*Рис.19. Н.Я. Мерперт  
(Фото из архива В.Л. Янина).*

Длительное время (начав в эвакуации в Свердловске в 1943 г. и до конца 1960-х годов) лекции по специальности "Железный век" читал Б.Н. Граков. Продолжила чтение лекций и подготовку специалистов по этому разделу археологии ученица Б.Н. Гракова, доцент кафедры археологии И.В. Яценко. В свою очередь, преемником И.В. Яценко в чтении данного курса стал с 1995 г. ее ученик доцент А.Р. Канторович.

Лекции по курсу славяно-русской археологии для студентов кафедры долгое время читал Б.А. Рыбаков; с середины 1990-х годов данный курс находился в ведении доцента Т.А. Пушкиной и профессора А.С. Хорошева, а после безвременной кончины А.С. Хорошева данный курс совместно с Т.А. Пушкиной читает старший научный сотрудник кафедры А.Н. Сорокин.

Специальность «Источниковедение» долгое время вел А.В. Арциховский, затем профессор Л.Р. Кызласов, а ныне лекции по этому направлению читают профессор Ю.Л. Шапова и старший научный сотрудник Н.В. Ениосова.





*Рис.20. И.В. Яценко  
(Фото С.А. Орлова. Из архива А.Р. Канторовича).*



*Рис.21. А.С. Хорошев  
(Фото из архива В.Л. Янина).*



*Рис.22. Л.Р. Кызласов  
(Фото из архива В.Л. Янина).*

Спецдисциплину «Введение в археологию» ведет доцент Т.А. Пушкина, привлекая сотрудников кафедры для чтения лекций по профильным проблемам.

Важную роль в учебной работе кафедры играют спецдисциплины-практикумы по реставрации металла и керамики, которые ведут в стенах в реставрационной лаборатории кафедры археологии с.н.с. Н.В. Ениосова и м.н.с. Н.И. Беловинцева (подробнее о данной лаборатории см. ниже).

Спецдисциплины, составляющие основу учебной программы для студентов, специализирующихся по кафедре, дополняются значительным числом спецкурсов (по выбору студента). Среди них такие спецкурсы, читавшиеся в прежние годы и читаемые ныне сотрудниками кафедры археологии, как: «Археология Сибири» (С.В. Киселев), «Археология Монголии» (С.В. Киселев), «Археология Китая» (С.В. Киселев), «Источниковедение Новгорода» (В.Л. Янин), «Применение методов математической статистики в археологии» (Г.А. Федоров-Давыдов), «Бронзовый век Сибири» (Л.Р. Кызласов), «Ранний железный век Сибири» (Л.Р. Кызласов), «Средневековые города Сибири» (Л.Р. Кызласов), «История древнего стекла» (Ю.Л. Щапова), «Введение в вещеведение» (Ю.Л. Щапова), «Энеолит юга Восточной Европы» (Н.В. Рындина), «Металлография в археологии: проблемы изучения истории древнего металлопроизводства» (Н.В. Рындина), «Погребения каменного века» (Н.Б. Леонова), «Длительность обитания на верхнепалеолитических стоянках» (Н.Б. Леонова), «Жилища верхнего палеолита» (Н.Б. Леонова), «Археология древнерусского города» (А.С. Хорошев), «Археологическое изучение Новгорода» (Е.А. Рыбина, А.Н. Сорокин), «Новгородское вещеведение» (Е.А. Рыбина), «Берестяные грамоты как исторический источник» (Е.А. Рыбина), «Археология Скандинавии» (Т.А. Пушкина), «Скандинавские древности на территории Руси» (Т.А. Пушкина), «Древнерусские курганы» (Т.А. Пушкина), «Проблемы взаимоотношений греческого и варварского мира в северном Причерноморье в период великой греческой колонизации» (Е.А. Попова), «Позднескифская культура и ее связь с греческой культурой» (Е.А. Попова), «Скифо-сибирский звериный стиль в искусстве народов Евразии» (А.Р. Канторович), «Античная чернолаковая керамика как исторический источник» (Т.В. Егорова), «Искусство палеолита Европы и Сибири» (В.С. Житенев), «Основные методы изучения каменных изделий в первобытной археологии» (Е.А. Виноградова), «Прибалтийско-финские племена и Великий Новгород в эпоху средневековья» (Л.В. Покровская) «Источниковедческие возможности древней керамики: подходы и методы изучения» (О.Л. Шарганова), «Кузнечное ремесло древней Руси (домонгольский период)» (В.К. Сингх) и др.

Для чтения факультативных спецкурсов (по выбору студента) и отдельных спецдисциплин из других археологических учреждений (Институт археологии РАН, Государственный Исторический музей и др.) кафедрой приглашаются специалисты, которые в прошлом в большинстве своем были студентами кафедры археологии МГУ. В частности, на кафедре в последние годы приглашенными специалистами читались такие спецкурсы, как «Археология финноязычных народов Поволжья IX-XIII вв.» (А.Е. Леонтьев), «Охранная археология» (А.С. Смирнов), «Археология Северного Кавказа эпохи раннего средневековья» (И.А. Аржанцева), «Археология Золотой Орды» (Э.Д. Зиливинская), «Компьютерные технологии в современных археологических исследованиях» (М.О. Жуковский). Некоторые из спецкурсов стали со временем спецдисциплинами. Так, в течение ряда лет старший научный сотрудник Института археологии РАН Д.С. Коробов регулярно читал спецкурс «Основы геоинформатики в археологии», ныне ставший ежегодной спецдисциплиной для магистрантов кафедры археологии; старший научный сотрудник Музея антропологии МГУ Д.В. Пежемский ведет для магистрантов спецдисциплину «Физическая

антропология», ранее преподававшуюся им в качестве спецкурса по выбору. Двумя другими спецдисциплинами магистратуры являются «Археологическая графика» (занятия ведет младший научный сотрудник кафедры Н.И. Беловинцева) и «Основы зооархеологии» (курс читает доцент кафедры В.С. Житенев).

Кроме спецдисциплин и спецкурсов по выбору, на кафедре работают учебно-научные (проблемные) семинары: Новгородский (рук. В.Л. Янин), Смоленский (рук. Д.А. Авдусин, с 1994 г. - Т.А. Пушкина), «Проблемы археологии раннего железного века» (рук. И.В. Яценко, с 2000 – А.Р. Канторович), «История древних производств» (рук. Н.В. Рындина), «Морфология древностей» (рук. Ю.Л. Щапова; участники данного семинара подготовили и опубликовали четыре сборника программ описания артефактов под названием «Морфология древностей»). Семинары объединяют профессуру, научных сотрудников, студентов, аспирантов и сотрудников не только Московского университета, но и ряда других научных и учебных учреждений Москвы – Института археологии РАН, РГГУ, Государственного исторического музея, Государственного Музея Востока и др.

Не остался неизменным и общий курс археологии, преподаваемый для всех студентов исторического факультета. Как уже отмечено, археологические материалы, добываемые многочисленными экспедициями, удваиваются на протяжении примерно 15 лет. Учебник археологии поэтому не может быть «стабильным». В 1967 г. был опубликован разработанный с учетом опыта классического учебника А.В. Арциховского «Основы археологии» новый учебник общего курса археологии («Археология СССР»), подготовленный читавшим его тогда Д.А. Авдусиным. Этот учебник был переиздан дважды - в 1977 г. под тем же названием, а в 1989 г. - под традиционным названием «Основы археологии», пополняясь при этом новыми материалами.

Впоследствии кафедра признала более правильным коллективное написание учебника по основам археологии, позволяющее в каждом существенном разделе нашей науки профессионально излагать и комментировать новое конкретным знатокам этих разделов. В результате из печати в 2006 г. вышел и был дважды переиздан (2012, 2013 гг.) учебник «Археология», подготовленный под редакцией академика В.Л. Янина коллективом авторов, в числе которых сотрудники кафедры археологии (А.Р. Канторович, Н.Б. Леонова, Т.А. Пушкина, Н.В. Рындина, А.С. Хорошев), а также специалисты из Института археологии РАН (С.В. Кузьминых, И.Л. Кызласов) и из Института проблем освоения Севера Сибирского отделения РАН (А.Д. Дегтярева). Учебник отражает современное состояние археологии как особой отрасли исторической науки, раскрывает её специфическую методику, формирует у студентов представление об истории тех регионов и эпох, прошлое которых реконструируется преимущественно или исключительно на основе вещественных, а не письменных источников. Учтены важнейшие археологические открытия последних лет, новые методы изучения и датировки находок. В новом учебнике нашли своё отражение многие открытия сотрудников кафедры, сделанные в лабораториях и экспедициях.

**Экспедиции кафедры археологии**<sup>14</sup>. В настоящее время на кафедре археологии действуют 6 экспедиций (Новгородская, Смоленская, Донская, Крымская, Ставропольская, Южно-Уральская), которые охватывают практически все периоды истории человечества от каменного века до средневековья и обеспечивают общеобязательную учебную археологическую практику студентов отделения истории Исторического факультета МГУ. Принимающие в них участие студенты-историки, а также студенты, специализирующиеся по археологии не только работают на раскопе и собственными руками находят берестяные грамоты и другие древности, но и слушают лекции по истории и археологии соответствующих регионов, в которых проходят раскопки, во время экскурсий знакомятся с местными музеями и историческими памятниками.

*Новгородская археологическая экспедиция*, основанная А.В. Арциховским в 1932 г. - старейшая из экспедиций кафедры археологии (руководитель – зав. кафедрой археологии академик РАН В.Л. Янин). Основной научный состав экспедиции - сотрудники кафедры археологии Исторического факультета МГУ и Института археологии РАН. Археологическую практику в Великом Новгороде прошли сотни студентов из вузов Москвы, Петербурга, Екатеринбурга, Брянска, Волгограда, Воронежа. Археологические раскопки Новгорода являются фундаментальной базой отечественной медиевистики, поскольку они ежегодно пополняют фонды письменных и вещественных источников этого периода.



*Рис.23. Новгородская экспедиция кафедры археологии . Троицкий XIII раскоп. Раскопки 2009 г. (работы ведутся в слоях XI в.). (Фото из архива В.Л. Янина).*

<sup>14</sup> В обзорной характеристике экспедиций и лабораторий кафедры археологии использованы материалы, опубликованные на сайте кафедры археологии МГУ. Авторы настоящей статьи сердечно благодарят за предоставленную информацию руководителей и сотрудников данных экспедиций и лабораторий: Е.А. Рыбину, Н.В. Рындицу, Ю.Л. Щапову, Н.Б. Леонову, В.К. Сингха, Л.В. Покровскую, Е.А. Тянину, Т.А. Пушкину, Н.В. Ениосову, О.Л. Шарганову, Е.А. Попову, Т.В. Егорову, Е.А. Виноградову, В.С. Житенева, Н.И. Беловинцеву, М.Д. Полубояринову, И.Л. Кызласова.

Крупнейшим открытием не только новгородской, но и всей отечественной археологии XX в. стала находка в Новгороде 26 июля 1951 г. первой берестяной грамоты. Всего к настоящему времени в Новгороде найдено 1073 берестяных документов XI–XV вв. (данные на 2015 г.).

За 80 лет раскопок в Новгороде открыты целые кварталы средневекового города с различными сооружениями, мостовыми, системой благоустройства, с богатейшей вещевой коллекцией, которая насчитывает не менее 150000 индивидуальных находок, изготовленных из всех известных в средневековье материалов. Достоянием науки стали орудия труда и производственные приспособления, хозяйственная утварь и столовая посуда, вооружение воина и снаряжение всадника, архитектурные детали домов и остатки мебели, производственное сырье и отходы различных ремесел, обувь и одежда, украшения и музыкальные инструменты, игры взрослых и детские игрушки, плоды южных и местных растений.

К важнейшим достижениям новгородской археологии последнего десятилетия относится обнаружение административного центра раннего Новгорода, находившегося в Людином конце к югу от Кремля. В слоях XI в. здесь было обнаружено около 40 деревянных бирок-замков для запечатывания мешков с пушниной, свидетельствующих о сборе податей (налогов) на территории Новгородской земли в XI в. Анализ надписей на бирках в совокупности с берестяными грамотами и другими находками дал возможность говорить о становлении государственных институтов, о времени ограничения княжеской власти и тем самым о формировании республиканских институтов власти, отличающих Новгород от других древнерусских центров. В слоях XII в. на этом же участке был обнаружен огромный комплекс берестяных документов (около 100 экз.), связанный с судопроизводством. Эти грамоты, найденные на усадьбе Е со своеобразной планировкой и застройкой, впервые зафиксировали место заседания средневекового суда.

Важнейшей в научном отношении и сенсационной по общественному резонансу в России и за рубежом стала находка в Великом Новгороде в 2000 г. древнейшей славянской книги на воске, обнаруженной в слое начала XI в. и известной теперь как "Новгородская псалтырь".

В последние годы обнаружено немало редких и исключительных по своему значению предметов. Уникальной является свинцовая печать сына Ярослава Мудрого Святослава (1027-1076). Особый интерес представляет в последние годы исследование усадьбы Ж в Людином конце, одном из древнейших районов Новгорода. Здесь отмечена самая высокая концентрация берестяных грамот (всего 104 экз.), преимущественно в слоях XII – первой половины XIII вв. В грамотах обнаружены редкие, порой архаичные языковые формы, много новых имен, новых слов и терминов, не встречавшихся в других памятниках.

Многообразию открываемых в Новгороде древностей служит притягательной силой не только для археологов, но и для лингвистов, исследователей сельского хозяйства, торговых связей, истории прикладного искусства и тайн технологии ремесленного производства. Сам комплекс новгородских

древностей активизировал интеграцию многих научных дисциплин, долгое время развивавшихся по пути дифференциации.

Богатейший исторический материал, извлекаемый из культурного слоя Новгорода, становится предметом совместного научного исследования российских и зарубежных специалистов. В разные годы в археологических исследованиях Новгорода принимали участие специалисты и студенты из Англии, Бельгии, Германии, Дании, Италии, Ирландии, Нидерландов, Норвегии, Польши, США, Финляндии, Франции, Швейцарии, Швеции, Японии.

Археологические раскопки Новгорода являются фундаментальной базой исторической науки по средневековью, поскольку они ежегодно пополняют фонды письменных и вещественных источников этого периода.

*Смоленская археологическая экспедиция* (руководитель – доцент Т.А. Пушкина) была организована на историческом факультете МГУ в 1949 году Д.А. Авдусиным. Более 40 лет Д.А. Авдусин возглавлял экспедицию, сформулировав два основных направления её работы: изучение Гнёздовского комплекса археологических памятников (IX–XI вв.) (городище, селище, курганный могильник) – одного из крупнейших эпохи формирования Древнерусского государства, – а также изучение древнего Смоленска. Решая научные задачи, экспедиция отработывала методику полевых исследований древнерусских курганов и культурного слоя средневековых поселений, накапливала материалы для решения целого ряда вопросов славяно-русской археологии. Среди них такие, как: условия и особенности формирования древнерусского города, культура и топография древнего Смоленска, культурно-исторические связи Руси и Скандинавии в IX–XI вв., дружинная культура, история ремесла и торговые связи Руси и др.

Сплошное обследование территории разных групп Гнёздовского курганного могильника привело к открытию неизвестных здесь ранее деталей и особенностей погребальных обрядов языческой Руси и позволило уверенно говорить о смешанном характере населения, среди которого значительную часть составляли варяги – выходцы из Северной Европы. Изученные экспедицией камерные погребения середины – третьей четверти X в. н.э. с "обрядом неполного крещения", сопровождаемые восковыми свечами или легкими серебряными крестиками, отражают процесс проникновения христианства, в первую очередь, в среду древнерусской дружины задолго до акта официального крещения Руси князем Владимиром в 988/989 г.

Важнейшей стала находка в одном из курганов второй четверти – середины X в. н.э. древнейшей кириллической надписи на территории Восточной Европы: это слово "гороухша" (обозначает либо «вещь, принадлежащую Горуну», либо пряность – горчицу), процарапанное на поверхности крымской амфоры, разбитой в Гнёздове во время языческой тризны. В другом кургане – меч с уникальной, не имеющий аналогов рукоятью, выполненной готландским ювелиром. Среди находок, происходящих с территории

древнего поселения и открытых в ходе раскопок – несколько кладов, состоящих из арабских монет, серебряных украшений и других предметов.

В последнее десятилетие активное участие в изучении памятников принимают специалисты в области различных естественных наук: палеогеографии, почвоведения, геологии, антропологии, биологии, микробиологии и т.д., работающие как в МГУ, так и в институтах Академии наук. На протяжении многих лет экспедиция является своеобразной базой подготовки археологов – специалистов по ранней археологии Древней Руси IX-XI вв. Основными достижениями экспедиции последних лет являются открытие пойменной части гнёздовского поселения X в., выявление убедительных доказательств местной обработки и изготовления украшений из драгоценных металлов, обоснование ведущей роли Гнёздова в истории русско-византийских связей X в.



*Рис.24. Смоленская экспедиция кафедры археологии. Гнездово. Раскопки Центрального городища. 2012 г. (Фото С.Ю. Каинова. Из архива Смоленской экспедиции).*

**Донская археологическая экспедиция** (руководитель - профессор Н.Б. Леонова) работает в нижнем течении Дона, при впадении его в Азовское море. Она исследует уникальные памятники верхнего палеолита, которые были открыты сотрудником НИИ и Музея Антропологии МГУ известным палеолитоведом, выпускницей кафедры археологии Марианной Давидовной Гвоздовер (1917-2004) в 1957 году.

Верхнепалеолитические стоянки расположены по бортам древней балки Каменной, впадающей в долину Дона. На основе археологических материалов исследователями была выделена каменнобалковская археологическая культура, представленная рядом однослойных и тремя одновременными многослойными стоянками Каменная Балка I, II, и III. Эти памятники являются свидетельством одной из продолжительных миграций древнего человека с Переднего Востока на юг Русской равнины, то есть одним из основных путей расселения современного вида человека.

Культурные слои памятников датируются временем от 22-20 тыс. лет назад до 13-12 тыс. лет назад, что позволяет изучать развитие конкретной археологической культуры во времени и динамику адаптации общества к подвижным условиям окружающей среды в финале плейстоцена.



*Рис.25. Донская экспедиция кафедры археологии. Каменная Балка. Раскопки 2014 года. (Съемка Б.Б. Фадеева с квадрокоптера. Фото из архива Е.А. Виноградовой).*



*Рис.26. М.Д. Гвоздовер. (Фото из архива В.Л. Янина).*

Каменная Балка является полигоном для разработки и апробации новых методов полевого и камерального изучения поселений каменного века, пригодных для изучения памятников других эпох.



Здесь впервые были комплексно опробованы методы планиграфического и микростратиграфического анализов культурного слоя, позволяющие выделить тонкие особенности в системе планировки поселения. В настоящее время коллективом экспедиции разрабатывается новый способ исследования культурного слоя – микрофациальный анализ, который может определять не только природные компоненты сложения культурного слоя, но и степень влияния человека на его образование.

Донской археологической экспедицией постоянно ведутся широкие геолого-геоморфологические и палеоэкологические исследования, что позволило создать подробную геоморфологическую карту района раскопок и существенно изменить представления об условиях обитания и характере систем жизнеобеспечения древнего населения.

Конечной целью исследований является вскрытие площади всего памятника, что будет первым опытом во всей мировой практике палеолитоведения. Основные задачи исследования - выявление жилых и хозяйственно-бытовых объектов на разных слоях памятника, изучение их на основе всех современных методов, определение их соотношения во времени.

Исследованиями последних лет выявлены участки территории древнейшего поселения Каменной Балки II (около 22000 лет до н.э.) с хорошо сохранившейся хозяйственно-бытовой структурой и многочисленными предметами охотничьего вооружения верхнего палеолита – остриями-наконечниками. В коллекции находок стоянки также широко представлены резцы (орудия для обработки кости), скребки (орудия для обработки кожи и дерева), вкладышевые микроорудия. В культурных слоях памятника встречаются многочисленные следы неутилитарной деятельности древнего человека – специализированные скопления находок (культовые скопления), россыпи ожерелий из просверленных ракушек, окрашенных охрой<sup>15</sup>.

**Крымская археологическая экспедиция** (руководители – доцент Е.А. Попова и н.с. Т.В. Егорова) основана выдающимся отечественным скифологом Ириной Владимировной Яценко (1921-2014) в 1963 году. Экспедиция проводит исследования античного городища «Чайка» в окрестностях г. Евпатории и соответствующего городищу курганного некрополя у пос. Заозерное.

В результате раскопок городища "Чайка" выявлены крепость и усадьбы греческих колонистов IV–II вв. до н.э., переселившихся сюда из Херсонеса. К концу II в. до н.э. греческое население покинуло это место, и в последней четверти II в. до н.э. – в I в. н.э. здесь находилась небольшая крепость, построенная поздними скифами. Этот народ долгое время жил под влиянием греческой культуры, о чем свидетельствуют многочисленные находки греческой керамики, терракотовых рельефных светильников, статуэток греческих божеств.

<sup>15</sup> См. подробнее о работах Донской экспедиции в статье Н.Б. Леоновой, Е.А. Виноградовой, С.П. Медведева и Б.Г. Плохенко в настоящем номере журнала.

В результате исследований последних лет в центральной части городища впервые были выявлены слои, предшествовавшие строительству в 60-е гг. IV в. до н.э. первоначальной крепости, основанной греками-херсонеситами. Выяснено, что впоследствии эта часть территории крепости была плотно застроена жилыми объектами, включавшими банный комплекс. На юго-востоке городища обнаружен южный въезд в крепость с привратным святилищем, в котором стоял каменный алтарь. В этой же части найдены остатки разветвленной гидротехнической системы, выводившей воду за пределы городища под южным въездом. Система функционировала в последней трети IV – первой трети III вв. до н.э. В результате последних работ доказано существование в юго-восточной части городища двух одновременных усадеб, одна из которых построена на рубеже IV – III вв. до н.э. после разрушения крепости. Вторая, единственная в своем роде, относится к позднему греческому периоду (вторая половина III – первая половина II вв. до н.э.). К югу от оборонительной стены выявлены остатки ранней каменоломни.



*Рис.27. Крымская экспедиция кафедры археологии. Раскопки 2013 года.  
(Фото из архива Е.А. Поповой)*

На некрополе у пос. Заозерное раскопаны два кургана IV – III вв. до н.э., а также жертвенные площадки в межкурганном пространстве. Кроме того, по всей исследуемой площади были найдены следы выборки скалы и материал античного времени, что указывает на использование данной территории в качестве каменоломни в позднескифский период<sup>16</sup>.

<sup>16</sup> См. подробнее о работах Крымской экспедиции в статье Е.А. Поповой, Д.В. Пежемского и Н.И. Беловинцевой в настоящем номере журнала.

*Ставропольская археологическая экспедиция* кафедры археологии МГУ (руководитель - доцент А.Р. Канторович) исследует курганные и бескурганные могильники и иные памятники бронзового и раннего железного веков на юге Ставропольского края и на сопредельных территориях.

В частности, работами Ставропольской экспедиции под раннескифскими земляными курганными насыпями VII–VI вв. до н.э. в 2006 и 2010 гг. были выявлены сложные архитектурные сооружения, созданные с использованием деревянно-камышовых и каменных конструкций. Этими наземными сооружениями перекрыты захоронения аристократов-кочевников в подземных камерах с оружием, украшениями, утварью, предметами туалета и культа, в сопровождении взнузданных лошадей. Среди находок – предметы раннескифского искусства, отличающиеся высокими художественными достоинствами, и в первую очередь ряд изделий, оформленных в скифской «зверином стиле», многие из которых уникальны и не имеют прямых аналогий. Существенным результатом раскопок нужно считать также находку в 2006 под насыпью кургана отпечатков колес. Это первая находка колес для раннескифской культуры VII – начала VI в. до н.э. не только на территории Северного Кавказа, но и Северного Причерноморья.

Наиболее интересным в процессе раскопок Ставропольской экспедицией курганов знаменитой майкопской культуры (ранний бронзовый век, середина IV – середина III тыс. до н.э.) стало исследование в 2009 г. крупного кургана, который представлял собой сложную архитектурную конструкцию, состоящую из трех последовательных насыпей, каждая из которых была перекрыта каменным панцирем. В основе кургана была пирамидальная каменная гробница с тремя последовательными захоронениями майкопской культуры. В кургане было обнаружено более 30 вторичных захоронений, совершённых в раннебронзовую, среднебронзовую и позднебронзовую эпохи, а также в раннем железном веке. Важнейшим результатом стало обнаружение в одном из погребений майкопской эпохи (датируется последней третью IV тыс. до н.э.) двух параллельно уложенных черепов быков или волов, в носовой части каждого из которых было обнаружено бронзовое петлеобразное изделие с выступающими стержневидными концами. Ранее изделия такого рода считались частью конского снаряжения и были единственным аргументом в пользу гипотезы о возникновении коневодства на Кавказе уже в раннем бронзовом веке, однако прежде, до работ Ставропольской экспедиции МГУ, эти вещи никогда не встречались в рабочем состоянии. Раскопки Ставропольской экспедиции МГУ позволили однозначно атрибутировать эти предметы как элементы бычьей упряжки и тем самым опровергнуть гипотезу о раннем приручении лошади на Северном Кавказе, поставив точку в сорокалетней дискуссии о непосредственном назначении этих предметов в зоне майкопской культуры Северного Кавказа.



*Рис.28. Ставропольская экспедиция кафедры археологии.  
Раскопки кургана майкопской культуры в 2009 г. (Фото А.Р. Канторовича).*

К основным результатам работ Ставропольской экспедиции за 2006-2014 годы относятся также раскопки в 2010 г. кургана эпохи Великого переселения народов, перекрывавшего глубокую катакомбу с большой входной шахтой с 15-ю древними ступенями, ведущими в подземную погребальную камеру (дно которой находилось на глубине до 8 м от уровня земли) с захоронением аланского аристократа конца IV – нач. V в. н.э.

Яркую страницу работ Ставропольской экспедиции МГУ также составили исследования высокогорных памятников вблизи района Кавказских Минеральных вод у г. Кисловодска, предпринятые в 2011 и 2012 гг. Ставропольской экспедицией совместно с Министерством культуры Ставропольского края и Германским археологическим институтом. Так, в 2011 г. на высоте 1450 метров в Предгорном районе Ставропольского края были раскопаны кромлехи (каменные круги) с находящимися в их пределах захоронениями эпохи бронзы (II тыс. до н.э.). В 2012 г. на высоте более 2000 метров у перевала Гумбаши велись раскопки остатков крупного двухзального двухэтажного дома, относящегося к поселению позднего бронзового века (середина II тыс. до н.э.). В том же сезоне 2012 года у горы и реки Уллукол на высоте более 1500 метров был полностью раскопан бескурганый могильник V в. до н.э., принадлежащий создателям центральнокавказской кобанской культуры, активно взаимодействовавшей со скифской культурой.

Работы Ставропольской экспедиции позволили существенно уточнить хронологию майкопской, скифской, кобанской и аланской археологических культур и получить ряд важных свидетельств контактов древних жителей этой территории с различными цивилизациями, такими как государства

Месопотамии (в бронзовом веке), Урарту и Древняя Греция (в раннем железном веке), Византия (в эпоху Великого переселения народов).

*Южноуральская археологическая экспедиция* (руководитель – доцент В.С. Житенёв) осуществляет исследования пещерных памятников на западном склоне Уральских гор.



*Рис.29. Южноуральская экспедиция кафедры археологии.*

*Исследования в Купольном зале Каповой пещеры (Шульган-Таш). 2012 г. (Фото В.С. Житенева).*

В частности, работы проводились в бассейне рек Ай и Юрюзань. Здесь, в пещере Сикияз-Тамак I (зал №8) в культурном слое позднего палеолита, помимо большого количества костей животных и древесного угля (сосны, лиственницы, можжевельника, березы), костей и чешуи рыб, скорлупы птичьих яиц, был обнаружен кремневый наконечник стрелы – один из наиболее древних в регионе. Бесценными находками стали два целых черепа пещерных медведей. Благодаря новейшему оборудованию, установленному на кафедре археологии, удалось выявить и зафиксировать следы росписи, сделанной охрой красного цвета, на одном из медвежьих черепов. После проведения серии анализов участков естественной окрашенности на различных костях животных из пещерных отложений, удалось подтвердить искусственное происхождение пигмента красного цвета (охры) на черепе.

В пещере Сикияз-Тамак X была обнаружена кратковременная стоянка ледникового периода со следами разделки крупной особи северного оленя с помощью ножа, изготовленного из осколка горного хрусталя. Также в данной пещере были найдены остатки красочных изображений, некогда украшавших

стены пещер и сохранившиеся на отколовшихся от стены каменных фрагментах. В результате серии анализов, проведенных на кафедре археологии исторического факультета и на других факультетах МГУ, была раскрыта рецептура изготовления красок ледникового периода, использовавшаяся палеолитическими художниками в Сикийз-Тамаке.

Основные работы Южноуральской экспедиции в последние годы проводятся в Каповой и Игнатьевской пещерах, известных своими настенными изображениями.

Капова пещера – единственный памятник с настенными изображениями палеолитического возраста в пределах Центральной и Восточной Европы. Долгое время считалось, что в рыхлых отложениях памятника представлены исключительно материалы ледникового периода. Однако в 2009 г. коллективу экспедиции удалось выявить святилище позднего бронзового века, в котором центральную роль играли черепа молодых девушек. На сегодняшний день выявлено 12 горизонтов посещения человеком Каповой пещеры в голоценовую эпоху.

Одним из наиболее важных направлений работы является исследование культурных слоев палеолитического времени около основных мест скопления настенных изображений. Судя по палеобиологическим данным, посещение Каповой пещеры в палеолите происходило в тёплое время года. Важнейшим результатом исследований стало открытие новых горизонтов посещений палеолитического времени, которые, судя по стратиграфическому положению, значительно более древние, по сравнению с основным культурным слоем (датируются временем около 17 тыс. лет тому назад). Исходя из того, что часть горизонтов посещения расположены в ином, более древнем литологическом слое, можно утверждать, что время начала функционирования палеолитического святилища в Каповой пещере и начала создания настенных рисунков сильно удревняется. Таким образом, одним из важнейших результатов исследований стало выявление новых доказательств одновременного характера создания настенных изображений в Каповой пещере.

Данные, полученные в результате изучения состава красок из уральских пещер, будет возможно сравнить с рецептами приготовления пигментов из Франко-Кантабрийской области (основной зоны распространения пещерного творчества ледниковой эпохи в Европе), что позволит абсолютно по-новому взглянуть на генетические связи двух очагов палеолитического пещерного искусства Европы, а также проследить общие черты в использовании пещер после голоценовой катастрофы (глобального потепления) вплоть до эпохи палеометаллов.

Кроме ныне существующих экспедиций, научное наследие кафедры археологии включает результаты работ ряда ранее функционировавших экспедиций. Так, долговременной и чрезвычайно масштабной была *Хакасско-Тувинская археологическая экспедиция* под руководством профессора кафедры Л.Р. Кызласова, который продолжил дело своего учителя С.В. Киселева по изучению древностей Южной Сибири. Л.Р. Кызласов создал Хакасско-Тувинскую экспедицию кафедры археологии МГУ в

1950 г. и руководил ею по 1991 г. Экспедицией были открыты первобытные святилища, средневековые памятники Уйгурского каганата и Древнехакасского государства, средневековые буддийские и манихейские храмы, несторианская церковь. Также Хакасско-Тувинской археологической экспедицией МГУ были проведены значительные работы в Киргизии и Казахстане. В частности, раскопки, проведенные Л.Р. Кызласовым в 1953-54 гг. на Ак-Бешиме (Киргизия), выявили руины раннесредневекового города Суяба, а также остатки самого раннего в Средней Азии буддийского храма (возведенного по эдикту 690 г. императрицы У Чжао), первой христианской церкви, манихейского могильника и башни-дахмы, имевшей вид замкового сооружения.



*Рис.30. Хакасская экспедиция кафедры археологии. Раскопки Уйбатского замка VIII — X вв. (Фото из архива И.Л. Кызласова).*

Выдающейся по масштабу работ и научным успехам была организованная в 1954 г. профессором Г.А. Федоровым-Давыдовым **Поволжская экспедиция кафедры археологии**, впервые приступившая к планомерному изучению памятников Золотой Орды в Нижнем Поволжье - золотоордынских столиц Сарай-Бату (Селитренное городище) и Новый Сарай, или Сарай-Берке (Царевское городище), а также Водянского городища. За более чем тридцать лет руководства Г.А. Федоровым-Давыдовым раскопками на Нижней Волге было вскрыто несколько гектаров территории этих городов, были открыты площади и улицы с арыками, ограничивающими городские кварталы, загородные усадьбы, могильники, мавзолеи, бани, мечети, дворцы знати, маленькие жилища ремесленников и землянки, где содержались рабы. Была изучена система водоснабжения городов - водопроводы, фонтаны, бассейны, дренажи. Исследованы огромные керамические мастерские, где производилась поливная и неполивная керамика, штампованная посуда, а также железоделательное, меднолитейное и ювелирное производства и стеклодельная мастерская.



*Рис.31. Поволжская экспедиция кафедры археологии.  
Раскопки столицы Золотой Орды – города Сарая. (Фото из архива М.Д. Полубояриновой).*

В течение 10 лет успешные планомерные исследования памятников энеолита и бронзового века вела **Трипольская экспедиция**, организованная в 1977 г. Н.В. Рындиной. Раскопками были исследованы поселения знаменитой трипольской культуры на территории Молдавии и Украины (Друцы I, Старые Куконешты, Брынзены IX, Тальянки). В результате тщательных исследований были подтверждены ранее существовавшие гипотезы о том, что многие трипольские жилища могли быть двухэтажными и даже трехэтажными. Попутно с изучением домов трипольской культуры шла разработка типологии ее керамики, антропоморфной и зооморфной пластики, орудий труда, оружия, украшений. Медные орудия и украшения трипольской культуры были изучены с помощью микро- и макроструктурных анализов современной металлографии. Раскрылась интересная картина техники металлообработки у трипольцев во второй половине IV тыс. до н.э.



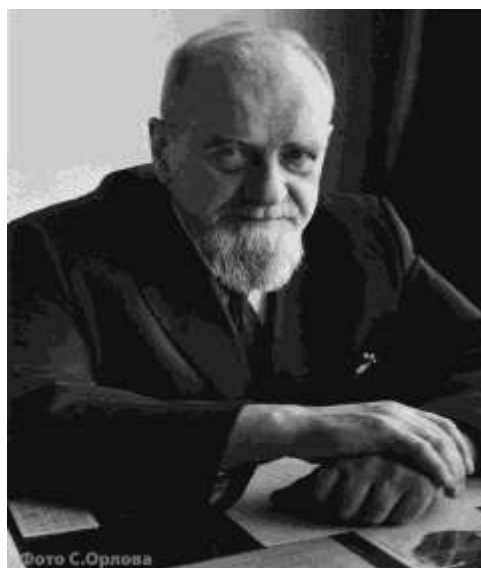


*Рис.32. Трипольская экспедиция кафедры археологии. (Фото из архива Н.В. Рындиной).*

**Лаборатории кафедры археологии.** Уже в первые послевоенные годы возникла необходимость организации новых аналитических работ по исследованию колоссальной массы находок, ежегодно поступающих на кафедру после очередных полевых сезонов. Стало ясно, что новые пути изучения массовых материалов лежат в применении в археологии методов естественнонаучных дисциплин, способных исследовать не внешний вид, а внутреннюю структуру предметов, способы их изготовления, состав материала, особенности технологических рецептов. В связи с этим в 1953 г. по инициативе А.В. Арциховского, Б.А. Колчина, М.Н. Кислова и в соответствии с приказом ректора МГУ И.Г. Петровского на кафедре археологии были созданы учебные и научно-исследовательские лаборатории. Это событие сыграло исключительную роль в истории науки и высшего гуманитарного образования. Основатели лабораторий видели огромные перспективы применения методов естественных наук для изучения уникальных находок и массовых археологических материалов, многие из которых поступили на кафедру в результате ежегодных раскопок. В результате сформировались и успешно развиваются несколько новых для отечественной науки направлений, связанных с комплексным изучением древних материалов: стекла, металла, керамики, пигментов. С самого начала своего существования лаборатории были оснащены специальным оборудованием, позволяющим готовить образцы и исследовать их с помощью оптических и металлографических микроскопов, а также спектрального анализа химического состава стекла и металла. Эти исследования давали более прочный фундамент для установления состава материала, техники производства древних вещей, их возраста, происхождения и подлинности, чем морфологические признаки и сходство. Количественные характеристики формирующихся банков данных для разных материалов были заимствованы из арсенала аналитической химии.



*Рис.33. Б.А. Колчин  
(Фото из архива В.Л. Янина).*



*Рис.34. М.Н. Кислов  
(Фото из архива В.Л. Янина).*

На протяжении последних десятилетий благодаря поддержке научных фондов (РГНФ, РФФИ, ИНТАС) и руководства МГУ произошла модернизация значительной части оборудования лабораторий. Сейчас они оснащены современной дорогостоящей техникой, которая успешно освоена и применяется для изучения практически всех древних материалов.

Ныне в составе кафедры археологии находятся научные лаборатории структурного и спектрального анализа, реставрации керамики и металла. В лабораториях выполняются студенческие, аспирантские и плановые работы штатных сотрудников кафедры, проводятся на безвозмездной основе аналитические исследования для археологов из Москвы, Петербурга, Новгорода, Пскова, Смоленска, Киева, Казани, Перми и других научных центров.



*Рис.35. Заведующий кафедрой археологии МГУ академик В.Л. Янин на церемонии награждения премией имени А.И. Солженицына в апреле 2010 г. (Фото С. Урбана из архива В.Л. Янина).*

*Лаборатория структурного анализа* (руководитель – профессор Н.В. Рындина, ассистент – с.н.с. Н.В. Ениосова) по объему произведенных исследований находок из цветного металла является крупнейшей в России. Фонд подвергнутых металлографическому анализу предметов, датируемых от эпохи раннего металла до средневековья, составляет более 5000 образцов, происходящих с обширных территорий от Болгарии на западе до Приморья и Приамурья на востоке. На базе массового изучения структуры металла изделий из меди, бронзы, латуни и драгоценных металлов удалось надежно расшифровывать технологию изготовления древних вещей, подвергнутых литью, ковке и другой технологической обработке.



*Рис.36. В лаборатории структурного анализа.*

*Руководитель лаборатории профессор Н.В. Рындина со студентом. (Фото из архива Н.В. Рындиной).*

Из последних работ, осуществленных в лаборатории структурного анализа, следует выделить проводимое профессором Н.В. Рындиной и ведущим научным сотрудником Государственного Научно-исследовательского института реставрации И.Г. Равич исследование металла знаменитой майкопской культуры Северного Кавказа сер. IV – сер. III тыс. до н.э. В майкопских коллекциях представлено несколько сотен орудий труда, предметов вооружения, культовых и бытовых изделий из мышьяковых и мышьяково-никелевых бронз. До недавнего времени блистательные майкопские находки изучались только с точки зрения типологии и химического состава их металла. Поэтому результаты, полученные при их металлографическом анализе, открыли новую страницу в истории майкопского металлопроизводства<sup>17</sup>.

В *лаборатории спектрального анализа* (руководители – профессор Ю.Л. Щапова и с.н.с. Н.В. Ениосова) уже более полувека осуществляется проект по изучению технологий и химического

<sup>17</sup> См. подробнее о результатах работ лабораторий структурного и спектрального анализа в статье Н.В. Рындиной, Н.В. Ениосовой и В.К. Сингха в настоящем номере журнала.

состава стекла. Проект ведет профессор Ю.Л. Шапова. Она изучает древнее стекло как целостное явление, существовавшее с III тыс. до н.э. до XVII в. Составы древних стёкол (более 10.000) Ю.Л. Шапова выделила в особый предмет исследования и впервые в мировой науке получила результат, который позволяет каждое стеклянное изделие связать со «школой в стекловарении» и определить место и время его изготовления, которое часто отличается от места находки. Кроме того, Ю.Л. Шапова установила: структура процесса древнего стекловарения такова, что его первые три этапа могут быть отделены друг от друга и местом, и временем. Более того, получение товарного продукта завершает каждый его этап. Отсюда следует, что древнее стеклоделие – это, по существу, две отрасли (и два технологических знания): первая – это изготовление стекла как материала, вторая – изделий из него.

Таким образом, на базе подходов, алгоритмов и методов изучения древнего стекла, разработанных Ю.Л. Шаповой, сформировалась научная школа, являющаяся частью нового естественнонаучного направления изучения древних производств, древностей и вещеведения в целом.



*Рис.37. В лаборатории спектрального анализа.*

*Руководитель лаборатории профессор Ю.Л. Шапова с ученицами Е.К. Столяровой и Т.Г. Сарачевой.  
(Фото из архива Ю.Л. Шаповой).*

Кроме того, аналитические результаты, полученные в лаборатории спектрального анализа на научном оборудовании фирм Карл Цейс и Брукер, стали источниковедческой основой двух масштабных проектов в изучении путей распространения и использования цветных и драгоценных металлов в Средневековье. Первый проект (руководитель с.н.с. Н.В. Ениосова) - изучение путей распространения и использования цветных и драгоценных металлов в Средневековье - был выполнен совместными усилиями сотрудников кафедры археологии и рентгеноспектральной лаборатории кафедры геохимии геологического факультета МГУ. Он связан с изучением источников серебра, поступавшего на территорию Восточной и Северной Европы в VIII - начале XI вв. из различных провинций Арабского

Халифата. Второй проект, посвященный изучению кузнечных и ювелирных мастерских Людина конца средневекового Новгорода, объединил сотрудников кафедры археологии (с.н.с. Н.В.Ениосова, с.н.с. Л.В. Покровская, н.с. В.К. Сингх) и Новгородского центра по организации и обеспечению археологических исследований (к.и.н. О.А. Тарабардина). В рамках проекта было проведено исследование топографии находок производственного характера на всей площади Троицкого раскопа. Выявленные производственные сооружения были соотнесены с другими постройками и датированы с помощью дендрохронологического метода. Планиграфический анализ находок – индикаторов ювелирного и кузнечного производства позволил проследить динамику развития мастерских Людина конца средневекового Новгорода на протяжении пяти столетий (вт. пол. X в. - вт. пол. XIV в.). На основе данных по химическому составу цветных и драгоценных металлов были определены возможные источники поступления сырья в мастерские новгородских ювелиров.

Важную роль в учебно-научной работе кафедры играет *реставрационная лаборатория* (руководители с.н.с. Н.В. Ениосова, м.н.с. Н.И. Беловинцева). Здесь для очистки археологических объектов от загрязнений и продуктов коррозии используют современное реставрационное оборудование - вытяжки, сушильные и вакуумные шкафы, приборы для ультразвуковой и механической расчистки. Новые эффективные методы обработки хрупких металлических находок, поступивших в реставрационную лабораторию после раскопок в Новгороде, Смоленске и Крыму, позволяют успешно проводить их консервацию до передачи в фонды ГИМа, Новгородского и Евпаторийского музеев.

Помимо консервации и реставрации привезенных из экспедиций находок здесь ведутся специальные практические занятия со студентами, о которых уже сказано выше.

*Фотолабораторией* кафедры археологии с 1972 г. и до своей кончины в 2012 г. руководил С.А. Орлов, выпускник исторического факультета, профессиональный специалист-фотограф, прекрасно владевший приемами микро-, макро- и художественной съемки древних вещей и берестяных грамот.

**Библиотека кафедры археологии** (заведующий – Т.П. Сладкова) насчитывает около 20 тыс. единиц хранения. В фонде библиотеки имеется обширная отечественная и зарубежная учебная, учебно-методическая и научная литература по проблемам археологии различных эпох, хранятся уникальные издания, в том числе Труды и Отчеты Археологических съездов, изданные Российским императорским археологическим обществом во второй половине XIX – начале XX в., Отчеты и Известия императорской археологической комиссии и др.

**Учебный кабинет-музей археологии** (руководитель - доцент В.С. Житенёв, ассистент – к.и.н. О.Л. Шарганова) в своём нынешнем виде был создан на историческом факультете по инициативе основателя кафедры археологии профессора А.В. Арциховского в год открытия первой берестяной грамоты в Великом Новгороде – в 1951 г. Необходимость организации музея и его функционирования заключалась в следующем:

- музей как учебная площадка для закрепления студентами 1-го курса знаний, полученных на лекционном курсе «Основы археологии»;

- музей как учебная и первоначальная научно-исследовательская база для студентов, специализирующихся на кафедре археологии.

Идея создания музея учитывала отечественные традиции и опыт ведущих зарубежных археологических научно-учебных центров, широко использовавших материалы учебных музеев в качестве базы для образовательной и научной деятельности. Именно их коллекции становятся первыми объектами для разработки и внедрения новых методов исследований (и гуманитарных, и естественнонаучных; и в области информатизации). Подобную роль в МГУ, наряду с музейными собраниями других факультетов, с 1951 г. исполняет и учебный музей кафедры археологии.

Важнейшую роль в восстановлении и поддержании в должном виде постоянных экспонатов музея имеет реставрационная лаборатория, сотрудники которой, проводя специальные практические занятия со студентами, обеспечивают консервацию и реставрацию привезенных из экспедиций новых находок.

Наличие учебного музея-кабинета позволяет кафедре археологии принимать активное участие в ежегодном Фестивале науки, проводимом в МГУ. На Центральной площадке Фестиваля исторический факультет представлен выставкой «Археологические находки студентов и сотрудников исторического факультета МГУ». Примечательно, что археологи Московского Университета впервые принимали участие в мероприятиях, аналогичных Фестивалю Науки в МГУ, на Всемирной выставке в Париже в 1878 и во II Антропологической выставке (одной из секций Всемирной Выставки) в 1879 году в Москве. Некоторые из экспонатов с этих выставок демонстрируются и сегодня.

Все время работы Фестиваля проводится научно-популярные практические занятия «Археологические раскопки: здесь и сейчас», где гости Центральной площадки имеют возможность примерить роль археолога и совершить свое открытие.

\*\*\*

Многие сотрудники кафедры археологии были отмечены наградами за свою научную деятельность. В.Л. Янин удостоен Ленинской, двух Государственных и Демидовской премий, премии "Триумф", а также Золотой медали им. С.М. Соловьева. Лауреатом Ленинской премии был Б.Н. Колчин. Дважды Государственная премия присуждалась А.В. Арциховскому и дважды за труды, созданные на кафедре археологии, - Б.А. Рыбакову. Государственной премии СССР и Премии Хакасии был удостоен Л.Р. Кызласов, ставший также Заслуженным деятелем науки Тувы и Заслуженным деятелем науки Хакасии.

Лауреатами главной университетской премии - Ломоносовской - стали: А.В. Арциховский, С.В. Киселев, В.Л. Янин, Л.Р. Кызласов, Г.А. Федоров-Давыдов, Ю.Л. Щапова, Н.В. Рындина. Лауреатом Шуваловской премии, учрежденной в университете для поощрения молодых исследователей, стал А.Н. Сорокин.

За 75-летний период существования кафедры археологии ее окончили (к лету 2014 года) 774 студента. Из них кандидатами наук (к началу 2014 г.) стали 336 чел. (46%), докторами наук (к началу 2014 г.) – 109 чел. (14,5 %).



*Рис.38. Юбилейный выпуск кафедры археологии. 2014 год. (Фото из архива В.Л. Янина).*

Широкие международные научные связи кафедры проявились в участии ее сотрудников в научных съездах, конгрессах, конференциях и симпозиумах; важным их направлением стала подготовка специалистов из зарубежных стран. Кафедру археологии окончило около 40 человек из Монголии, Вьетнама, Венгрии, Чехословакии, Болгарии, Албании, Сирии, Ирака, Туниса, Греции, Франции, Нигерии, Гвианы, Мали, Кубы, Японии. Стажировку проходили специалисты из Польши, Норвегии, Бельгии, США, Чехословакии, Великобритании, Венгрии, Южной Кореи. Стоит упомянуть о лекциях, прочитанных сотрудниками кафедры в различных научных и учебных заведениях Польши, Чехословакии, Великобритании, Швеции, США, Республики Казахстан. На базе Новгородской экспедиции сложился интернациональный научный коллектив, в котором активно участвуют археологи из Великобритании, Германии, Швеции, Дании. Темой, совместной с польскими специалистами, стала подготовка каталога технологических анализов античных и средневековых стекол. Успешным было и научное сотрудничество со Стокгольмским Университетом, а также участие преподавателя (А.Р. Канторовича), аспирантов и студентов кафедры в раскопках раннесредневековых памятников в Италии в составе экспедиции Падуанского университета по приглашению итальянских коллег (1997-1998 гг.).

Выпускники кафедры археологии работают в МГУ, в Институте археологии РАН, в Институте истории материальной культуры РАН, в других научных учреждениях РАН, во многих музеях (в Государственном историческом музее, в Государственном Эрмитаже, в Государственном Музее Востока, в Государственных Музеях Кремля и др.), в архивах, в археологических бюро и центрах

археологических исследований, преподают в целом ряде ВУЗов России и в средней школе. Значительное число выпускников, граждан иностранных государств, успешно занимаются наукой у себя на родине.

Особо следует отметить научную работу студентов кафедры. Непосредственное участие в раскопках, сопричастность к открытию новых научных материалов в немалой степени способствует раннему формированию стремления и способности к научной деятельности. Вполне обычной стала рекомендация к печати лучших дипломных и даже курсовых работ и их публикация в археологических журналах и сборниках.

Еще в пору существования Археологического отделения сложился студенческий научно-археологический кружок, публиковавший свои работы. Эта традиция была подхвачена в конце 30-х годов и не прервалась в послевоенные годы. На первых порах, однако, научное студенческое общество на кафедре археологии имело камерный характер. Перелом наступил в 1955 г., когда по инициативе тогдашнего председателя общества студента IV курса М.Х. Алешковского (1934-1974) была организована Всесоюзная археологическая студенческая конференция (ВАСК). С тех пор на долгое время она стала ежегодной, привлекая все большее число участников и породив систему региональных конференций. В 1986 г. прошла последняя 28-я Всесоюзная конференция. Практически все конференции (26 из 28) были проведены на базе кафедры археологии МГУ. Способствуя развитию и укреплению научных связей археологов уже со студенческой поры, эта форма работы была важна и потому, что выявляла организационные способности студентов, позволяя реально оценивать потенциал ближайшего будущего археологической науки.



*Рис.39. На пленарном заседании Всесоюзной археологической студенческой конференции в МГУ. В Президиуме В.Л. Янин и А.В. Арциховский, во втором ряду – Д.А. Авдусин. (Фото из архива В.Л. Янина).*

К сожалению, после 1986 г. традиция ВАСК прервалась из-за сложностей с расселением в общежитиях МГУ многочисленных прибывающих делегатов, и определенным паллиативом (но не полноценной заменой) этому масштабному форуму стала секция «Археология и этнология» в рамках ежегодной Всероссийской



студенческой конференции «Ломоносов», проводимой в МГУ. Между тем продолжают ежегодно проводиться крупные региональные конференции, созданные по примеру ВАСК и направлявшие ранее своих делегатов на ВАСК - Урало-Поволжская археологическая конференция (УПАСК), Российская археолого-этнографическая студенческая конференция в Сибири (РАЭСК). На этих конференциях студентами и преподавателями постоянно поднимается вопрос возрождения традиции проведения ВАСК в МГУ. В этой ситуации насущным представляется воссоздание ВАСК как Всероссийской археологической студенческой конференции, с возможным участием делегатов из ближнего и дальнего зарубежья.