

АНТИЧНОСТЬ И РАННИЙ ЖЕЛЕЗНЫЙ ВЕК

Попова Е.А.¹, Пежемский Д.В.², Беловинцева Н.И.³

Городище Чайка, некрополь и каменоломня античной эпохи на окраине Евпатории в Северо-Западном Крыму: итоги и перспективы исследования

Аннотация. В статье дается обзор археологических памятников античной эпохи близ Евпатории: городища «Чайка» и синхронные ему некрополь и каменоломня.

Городище «Чайка», основанное Херсонесом, существовало в IV-II вв. до н.э. Первый период – крепостной, с середины IV до начала III в. до н.э., когда функция поселения заключалась в сборе продуктов с сельскохозяйственной округи и отправке их в Херсонес. Крепость гибнет в результате политической борьбы в Херсонесе, когда потерпевшая поражение группа противников демократического устройства захватывает часть дальней хоры полиса.

Второй период – усадебный, начало и 60-е гг. III в. до н.э. Поселение делится на частновладельческие усадьбы, имевшие производственную специализацию: винодельческая, производство сырцовых кирпичей и каменотесное дело. Усадьбы гибнут от набегов скифов.

Третий период – середина III- третья четверть II в. до н.э. Основой хозяйства греков было земледелие, виноградарство и виноделие. История греческого поселения связана с такими центрами, как Херсонес и Керкинитида.

После окончания существования чайкинского поселения на его территории строится небольшая крепость новым населением – поздними скифами. Время жизни поселения – последняя четверть II в. до н.э. – I в.н.э. Материальная культура населения демонстрирует его значительную эллинизацию, но с элементами варварского компонента, о чем говорит значительное отличие от эллинского в технике строительства. Постройки возводятся из необработанного камня. Основа хозяйства чайкинских поздних скифов – земледелие.

В 1,5 км от городища находятся некрополь, возникший на месте античной каменоломни. Некрополь – курганный, синхронный городищу «Чайка». Сначала устраивались склепы в бортах

¹ *Попова Елена Александровна* – к.и.н., доцент кафедры археологии исторического факультета МГУ имени М.В. Ломоносова (email: popova318@mail.ru)

² *Пежемский Денис Валерьевич* – к.б.н., старший научный сотрудник Института и музея антропологии МГУ имени М.В. Ломоносова (email: pezhemsky@yandex.ru)

³ *Беловинцева Наталья Ивановна* – м.н.с. кафедры археологии исторического факультета МГУ имени М.В. Ломоносова (email: natalya.belovinceva@gmail.com)

каменоломни, затем стали насыпаться курганы. Погребальные сооружения – уступчатые склепы, каменные ящики, могильные ямы. Некрополь подвергся ограблению, поэтому почти нет нетронутых захоронений. Новое население, поздние скифы, используют греческие погребальные сооружения для захоронения своих сородичей. Кости прежних покойников сдвигаются к стенкам сооружения и кладутся новые усопшие. Инвентари и греков, и поздних скифов весьма скромны. В основном это керамика – амфоры, чернолаковая и другая столовая посуда. Изредка встречаются скромные украшения, иногда оружие. В позднескифских погребениях встречается большое количество разнообразных бус, бисера. Редко встречаются металлические предметы – железные ножи. От греческого периода иногда остаются монеты.

Каменоломня греческого периода. Она демонстрирует приемы выборки и обработки камня, традиционные для античной эпохи. Большие квадры выбираются при помощи клиньев и обрабатываются на месте. Часто на недобытых квадрах видны следы подтески инструментом. Каменная крошка – отходы обработки камня – включалась в насыпи курганов.

История чайкинского городища тесно связана с историей Северо-Западного Крыма, Херсонеса и Керкинитиды.

Ключевые слова: Северо-Западный Крым, Херсонес, античная культура, греки, поздние скифы

УДК 903.57+94(395.4)

Abstract. The article suggests the survey of archaeological monuments of ancient age in the vicinity of Evpatoria: the Chaika site and the synchronous necropolis and quarry.

The site of Chaika being founded by Chersoneses continued living from 4th to 2nd centuries B.C. The first period – the fortress, when the site served for cropping production and forwarding it to Chersoneses. The fortress went under as a result of political rivalry in Chersoneses when a group of democratic policy antagonists suffered a reverse and occupied a far part of polis chora.

The second period – the stage of villas lasted from the early 3d century to the 60-es of the 3d century B.C. The site was divided into several private villas with production profile: winery, unfired bricks production and stone working. The villas were destroyed because of Scythian invasions.

The third period lasted from the mid 3d century to the 70-es of the 3d century B.C. Farming and wine trade were the pivot of economy. The history of Greek site connected with the centers of Chersoneses and Kerkititis.

After the Greek site of Chaika ceased to exist, the new inhabitants of late Scythians built a new small fortress on this place. The lifetime of this site is from the 2nd century B.C. to the 1st century A.D. The material

culture of the inhabitants of the site demonstrates Hellenization features but with barbaric components which is really apparent in building techniques. The houses were constructed of rough stone. The pivot of economy of the late Scythians of the Chaika site was farming.

In 1,5 km from the Chaika site on the place of ancient quarry the necropolis is situated. The necropolis consists of burial mound synchronous with the Chaika site. Initially the vaults were built on the edge of the quarry, later the mound were erected. The burial constructions were corbelled vaulted, cists and burial graves. Since the necropolis was robbed there are almost no completely preserved burials. New late Scythian population used Greek burial constructions for burring their people. They moved aside the bones of late decedent and interred their departed. The funeral gifts were scarce for both the Greeks and the late Scythian graves. They are the pottery mostly – amphorae, black glazed ceramics and other table ware. The simple adornments and weapons occur. In the late Scythian burials plenty of beads and bugles occur. There are rare fins are metal items, for example, knives. Very rare artifacts found in the Greek burials are coins.

The quarry dates to the Greek period. It demonstrates the techniques and practice of stone extraction and stone working that are traditional for classic epoch. Large quadrae were extracted with the help of chocks and worked onsite. The quadrae which stayed *in situ* have traces of adzing with instruments. Stone chippings, processing wastes, were used while building of mounds.

The history of Chaika site is closely intertwined with the history of North-Western Crimea, Chersoneses and Kerkititis.

Key words: North-Western Crimea, Chersoneses, classical culture, the Greeks, the late Scythinas.

В 2013г. исполнилось 50 лет с начала ежегодных раскопок городища Чайка и 45 лет – работ на некрополе и каменоломне⁴. Предлагаемая вниманию читателя статья – подведение итогов работам на этих объектах, освещение основных исторических реконструкций, основанных на материалах, полученных в результате многолетних археологических исследований. Кроме того, целью статьи было представить максимум публикаций этих материалов.

В 1963-1966 гг. раскопками руководил А.Н. Карасев, сотрудник ленинградского отделения института археологии РАН. Это время характеризуется поиском границ памятника путем шурфовок и началом исследования верхних слоев. Публикации на этом этапе носили предварительный характер⁵.

С 1967 г. по 1986 г. экспедицией руководила И.В. Яценко, доцент кафедры археологии исторического факультета МГУ. На этом этапе проводились масштабные работы по исследованию так

⁴ Работа выполнена при финансовой поддержке РГНФ в рамках проектов №№ 07-01-18041е; 08-01-18047е; 09-01-18028е

⁵ Карасев А.Н. Раскопки на городище «Чайка» близ Евпатории // КСИА. 1963. Вып.95; Карасев А.Н. Раскопки на городище «Чайка» близ Евпатории в 1963г. // КСИА. 1965. Вып.103; Карасев А.Н. Раскопки у санатория «Чайка» в Евпатории // АО 1965 года. М., 1966.

называемого позднескифского поселения, а также раскопки в северной части греческого городища здания III в. до н.э. Результатом исследований на этом этапе стала выработка концепций, касающихся относительных и абсолютных дат городища, выявление двух основных периодов его существования: античной эпохи – греческого и позднескифского поселений. Историография этого этапа исследований пополнилась как публикациями отдельных участков городища, так и обзорной статьей И.В. Яценко, в которой автор, впервые обобщив результаты работ на городище и некрополе, высказала ряд концептуальных положений⁶. В 1970 г. практически завершились раскопки Здания III в. до н.э., а в 1976 г. – всей основной площади позднескифского поселения.

Уже в самом начале раскопок стало очевидно, что памятник представляет собой исключительный по сохранности объект со строительными остатками присутствия в Северо-Западном Крыму греков и поздних скифов, то есть IV в. до н.э. – I в. н.э. С 1968 г. исследуются каменоломня и некрополь у пос. Заозерное, принадлежащий городищу.

С 1987г. по 2007г. экспедицией руководила Е.А. Попова, доцент кафедры археологии исторического факультета МГУ. Основным направлением исследований в это время были раскопки греческих строительных остатков после доследования позднескифских слоев. В 1990-1993 гг. было открыто так называемое предместье позднескифского поселения.

С 2008 г. по 2014 г., с небольшим перерывом, экспедицией руководила Т.В. Егорова, кандидат исторических наук, научный сотрудник кафедры археологии исторического факультета МГУ. На этом этапе исследовались греческие строительные остатки.

В настоящее время исследованность памятника позволяет достаточно детально реконструировать историю городища. Огромный потенциал памятника, заключающийся, прежде всего, в его историко-культурной информативности, позволяет во многом вполне адекватно моделировать историческую ситуацию, сложившуюся в Северо-Западном Крыму в IV в. до н.э. – I в. н.э.

Греческий период на городище датируется серединой IV в. до н.э. – второй половиной II в. до н.э.⁷

Первый период существования поселения связан с колонизационной деятельностью Херсонеса. Раскопки привели к концептуальным выводам относительно его этнической и функциональной принадлежности. Согласно этой концепции крепость была основана греками-херсонеситами в IV в. до н.э. как складской пункт для хранения сельскохозяйственных продуктов перед отправкой их в Херсонес морским путем. Площадь крепости 5500 кв.м.

⁶ Яценко И.В. Археологические раскопки в предместье Евпатории // Вопросы истории. 1974а. №4.

⁷ Попова Е.А., Коваленко С.А. Историко-археологические очерки греческой и позднескифской культур в Северо-Западном Крыму (по материалам чайкинского городища). М., 2005; Попова Е.А. Греческое поселение на городище «Чайка» во второй половине III –II в. до н.э. // Материалы исследований городища «Чайка» в Северо-Западном Крыму. Сб. научных трудов к юбилею И.В. Яценко. М. 2007.

О том, что поселения Северо-Западного Крыма были основаны именно Херсонесом, свидетельствует пассаж из так называемой присяги херсонесцев, где вполне определенно очерчены границы дальней хоры этого полиса: «...я буду единомыслен относительно благосостояния города и граждан и не предам Херсонеса, ни Керкинитиды, ни Прекрасной Гавани, ни прочих укреплений, ни из остальной области, которую херсонеситы владеют или владели, ничего никому, - ни эллину, ни варвару, но буду охранять для народа херсонеситов...»⁸

Очевидно, что названы крайние точки хоры – южная (Керкинитида) и северная (Калос-Лимен). К «прочим укреплениям» относится и городище Чайка.

К началу греческого периода относится система фортификации херсонесской крепости, возникшей в середине IV в. до н.э. (рис.1).

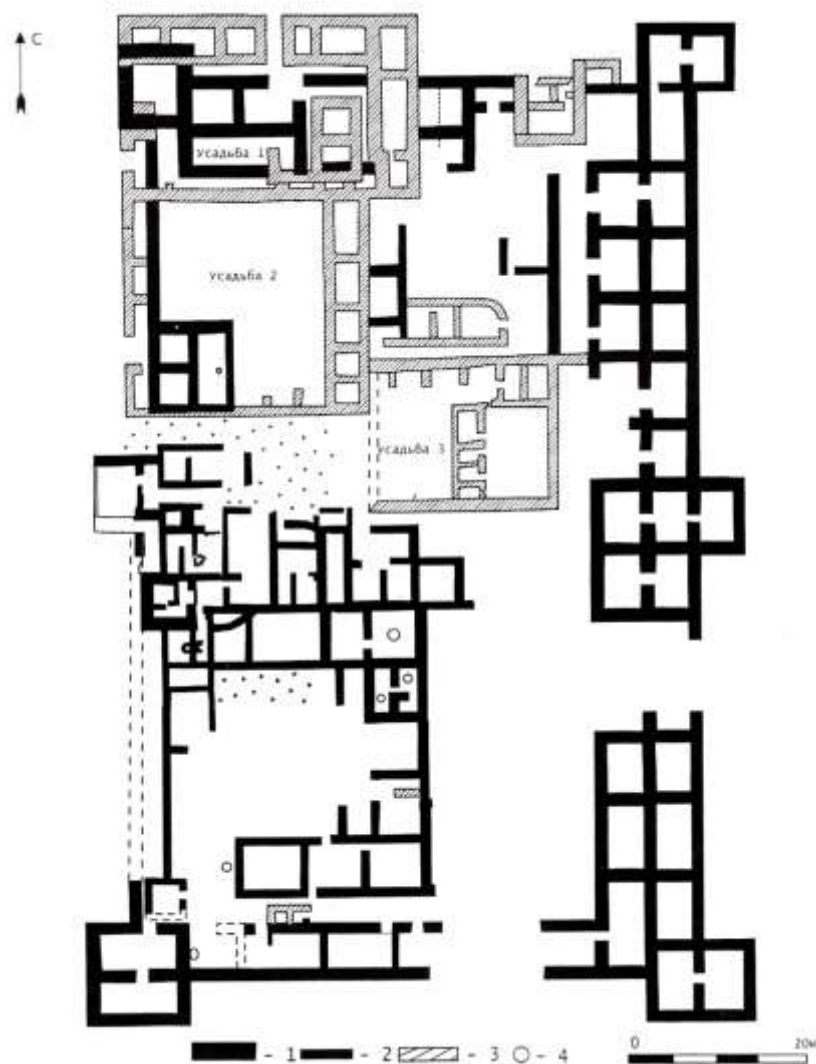


Рис.1 План греческого периода городища «Чайка»
1,2 – строительные остатки IV в. до н.э.; 3- строительные остатки
III в. до н.э.; 4- колодцы (Попова Е.А., Коваленко С.А. Историко-археологические очерки... 2005)

⁸ Латышев В. В. Гражданская присяга херсонесцев // ПОНТИКА. СПб., 1909. С. 142—167 (с дополнениями и поправками).

Она состоит из оборонительных стен с башнями и построена в традициях античного строительства: хорошо отесанные квадраты сложены насухо и плотно подогнаны. Семь башен располагались по углам и в центре. Две башни фланкировали западный въезд на поселение. Причем одна из них представляла собой боевую платформу, а вторая, внутри состоявшая из трех помещений, могла служить убежищем в опасный для жителей момент. Наилучшую сохранность имеют юго-восточная и юго-западная башни (рис.2), а также башня, фланкировавшая с севера западный въезд на поселение.



Рис. 2. Юго-западная башня городища Чайка (Из личного архива авторов).

Вблизи западного въезда находилось здание, интерпретированное С.А. Коваленко как гестиаторий⁹. Оно находилось на расстоянии около 4 м от боевой платформы, фланкирующей въезд на поселение с юга. Как считает С.А. Коваленко, оно могло быть предназначено для культовых трапез или сакральных пиров и являться так называемым гестиаторием – специальным общественным зданием, в котором в дни религиозных праздников проходили носившие культовый характер обеды, устраивавшиеся на общественный счет. Участники таких пиров возлежали на клине (Рис.3).

⁹ Коваленко С.А. Гестиаторий Чайкинского городища // Вестник древней истории. 2009. №1. С.119-135.

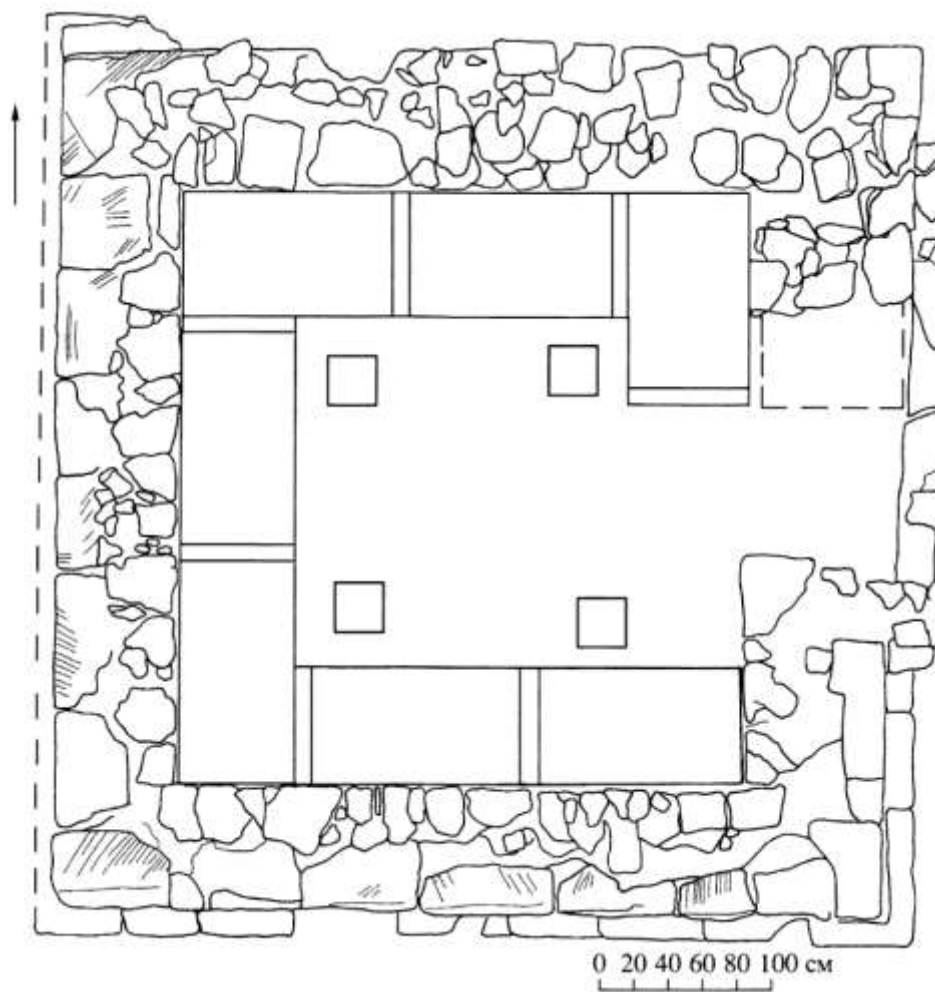


Рис. 3 План гестиатория с расположением кLINE (По С.А. Коваленко. ВДИ. 2009. №1).

Материалы городища свидетельствуют о том, что пиры устраивались в честь покровителя поселения – Геракла, изображения которого найдены в разных его частях (Рис.4).



Рис.4. Рельефы с изображением Геракла и каменный алтарик. (Попова Е.А., Коваленко С.А. Историко-археологические очерки).

Весь облик здания гестиатория говорит об особой тщательности, с которой оно строилось. Сохранился фрагмент стены из хорошо отшлифованных квадров, стены здания были возведены на основании, включавшем два ряда каменных плит (Рис.5). Планировка здания и институт сисситий, который оно отражает, свидетельствуют о традициях греческого полиса, которые соблюдались жителями даже в таком небольшом поселении.



Рис.5. Гестиаторий. Вид с юго-востока (Коваленко С.А. ВДИ. 2009. №1).

К оборонительным стенам крепости примыкали ряды помещений, различавшиеся функционально. Вдоль восточной стены располагались складские полуподвальные помещения для хранения продуктов. Они отличались широкими дверными проемами (1,5м), отсутствием глинобитных полов и очагов и наличием в некоторых из них ям от пифосов. Здесь хранились продукты перед отправкой их в Херсонес. Комплекс материалов крепости позволил сделать вывод, что она была построена властями Херсонеса, захватившего область Северо-Западного Крыма для устройства дальней хоры, что было обусловлено нехваткой земель вблизи полиса.

Внутренняя застройка поселения состояла из домов, стены которых возводились из сырцовых кирпичей на каменных цоколях. Крыши покрывались черепицей, которая клеймилась и клейма служат для датирования слоев.

О типе хозяйства населения крепости говорят находки фрагментов каменных жерновов, ступ, железных орудий труда – серпов, мотыг, виноградных ножей. Особый интерес представляет

винодельческий комплекс, функционировавший с конца первого и в течение всего второго периода¹⁰. Он состоял из трех каменных давяльных площадок, расположенных ступенчато, со стоком, ведущим к цистерне, куда стекал сок (Рис.6).



Рис. 6. Винодельня (Яценко И.В. КСИА. 1983. Вып.174).

Основными занятиями жителей были земледелие, виноградарство и виноделие. Соответственно почитался Дионис, бог виноделия. В нише одного из помещений крепости стояла терракотовая статуэтка этого бога, фрагменты которой были рассеяны по большой площади городища и собралась она не полностью¹¹ (Рис.7, 1). Помимо этого, значительную роль играли рыболовство и охота, о чем говорят находки костяных игл для вязания сетей, грузиков, бронзовых рыболовных крючков, а также наличие в остеологическом материале костей рыб и диких животных. Скотоводство имело подсобный, домашний характер.

¹⁰ Егорова Т.В. К вопросу о датировании винодельни на городище «Чайка» в Северо-Западном Крыму // От палеолита до средневековья. Сб. научных статей памяти профессора Г.А. Федорова-Давыдова. М., 2011. С.71-75.

¹¹ Ильина Т.А. Терракотовая статуэтка Диониса с городища «Чайка» // Материалы исследований городища «Чайка» в Северо-Западном Крыму. Сб. научных трудов к юбилею И.В. Яценко. М., 2007. С.354-365.



Рис. 7 1 – Дионис; 2- Деметра (Т.А. Ильина. Материалы исследований городища «Чайка» в Северо-Западном Крыму. М., 2007.; Она же. Вестник Московского университета. Серия 8. История. 2000. №4).

О функциональном назначении крепости писала И.В. Яценко, определив его как хранилище продуктов, поступавших с неукрепленных поселений сельскохозяйственной округи. Кроме того, она служила убежищем для населения этих поселений, безопасность которого обеспечивал гарнизон крепости¹².

В конце IV – начале III в. до н.э. крепость гибнет в пожаре, по-видимому, в результате военного нападения.

Даты начала существования и гибели крепости определяются находками керамических клейм, чернолаковой керамики и нумизматических материалов. Преобладание в нумизматических материалах херсонесских монет подтверждает тесную связь крепости с этим полисом. Причиной гибели крепости, по предположению некоторых исследователей, была политическая нестабильность в Херсонесе на рубеже IV-III вв. до н.э., результатом которой стал неудавшийся антидемократический переворот, который завершился изгнанием потерпевшей поражение группировки. Изгнанникам удалось закрепиться на отторгнутой ими территории дальней хоры Херсонеса¹³. Чайкинская крепость наряду с другими херсонесскими фортами стала одним из пунктов, завоеванных ими.

¹² Яценко И.В., Турина Т.Н. Здание III в. до н.э. на городище «Чайка» в Евпатории (вариант реконструкции) // Памятники железного века в окрестностях Евпатории. Изд-во Московского университета. М., 1991, С.135

¹³ Попова Е.А., Коваленко С.А. Указ соч., С.99

Второй период отмечен строительством греческих частновладельческих усадеб в начале III в. до н.э., что говорит о смене статуса поселения. Городище «Чайка» является редчайшим примером возможности реконструкции исторических событий на археологических материалах. По архитектурным остаткам четко прослеживается изменение экономической основы поселения: из пункта государственного подчинения в начале III в. до н.э. оно превращается в поселение из нескольких частновладельческих усадеб. Полностью открыты три усадьбы: усадьбы №1, №2 и №3. Исследование и публикации усадьбы №1 (или здания III в. до н.э.) принадлежит И.В. Яценко. Исследованием усадеб №2 и №3 занимался сотрудник ГМИИ им. А.С. Пушкина, кандидат исторических наук С.А. Коваленко. Ему принадлежит тщательный анализ строительных остатков и вещевых находок с привлечением аналогий из различных памятников греческого мира и интерпретация их назначения.

Усадьба №1, так называемое здание III в. до н.э., представляла собой дом площадью около 400 кв.м.¹⁴ Планировка ее обычна для греческих усадеб этого времени: вдоль стен располагаются помещения различного назначения, выходящие на вымощенный крупными плитами двор (Рис.8).

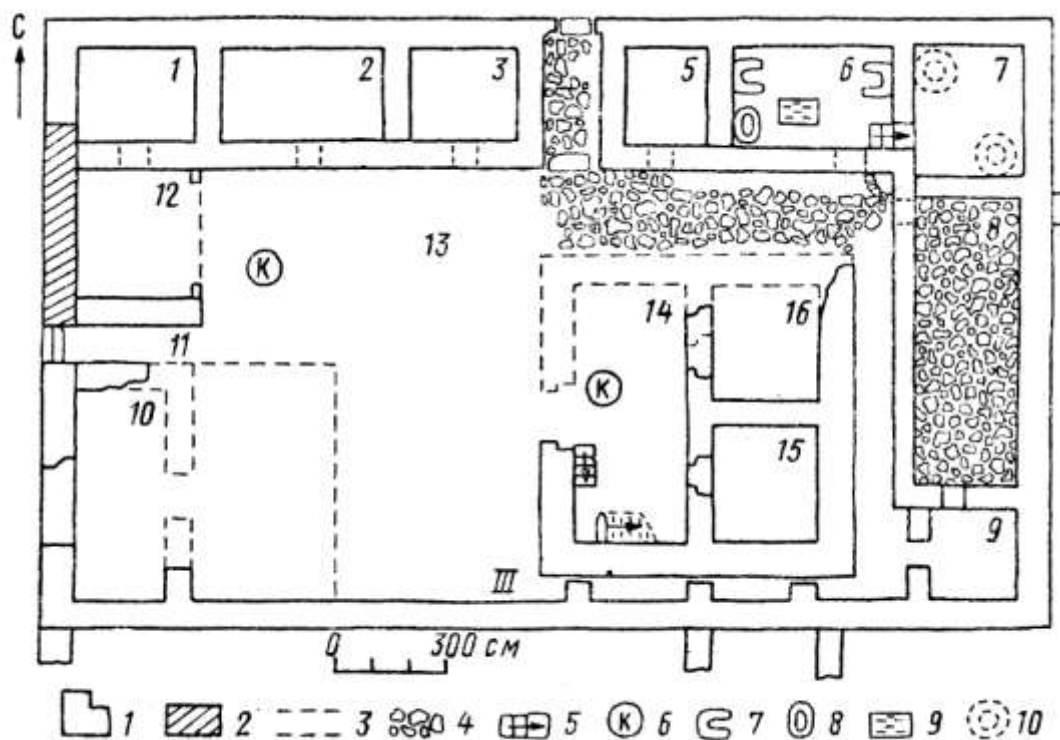


Рис.8. Усадьба №1. План (По И.В. Яценко, Т.Н. Турина. Здание III в. до н.э.).

¹⁴ Яценко И.В., Турина Т.Н. Указ. соч., С.82-154

Во дворе находилось два колодца. У северной стены усадьбы в восточной части находились хозяйственные помещения – кухня, в которой найдено много керамики, ткацкие грузики, стойло для скота. И.В. Яценко был проанализирован комплекс тарной керамики из помещений усадьбы, служивших для хранения продуктов, в частности, зерна¹⁵, т.к. были найдены амфоры, наполненные зерном, обуглившимся во время пожара. В одном из помещений были открыты два зарытых пифоса, в которых хранилось вино (Рис.9).

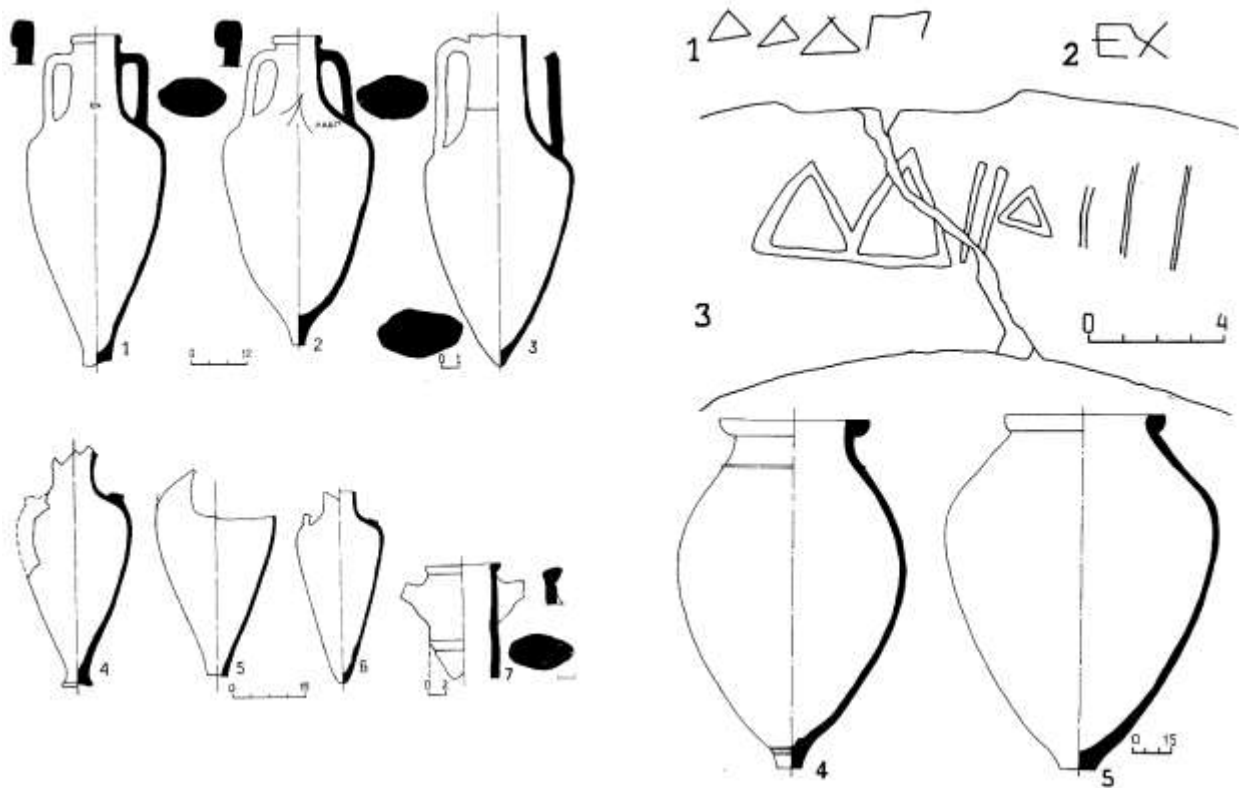


Рис.9 Амфоры и пифосы из усадьбы №1 (По И.В. Яценко. Сб. Памятники бронзового и железного веков в окрестностях Евпатории. М., 1993).

Жилые помещения, по-видимому, были устроены в западной части усадьбы. Помещение 12 И.В. Яценко интерпретировала как экседру, предположив, что найденные в усадьбе капители колонн оформляли это помещение¹⁶ (Рис.10) Использование в строительстве усадьбы элементов архитектурного ордера свидетельствует об участии в нем профессионального архитектора.

¹⁵ Яценко И.В. Амфоры и пифосы из здания III в. до н.э. на городище «Чайка» в Евпатории // Памятники бронзового и железного веков в окрестностях Евпатории. Изд-во Московского университета. М., 1993. С.63-87

¹⁶ Яценко И.В., Турина Т.Н. Указ. соч., С.100

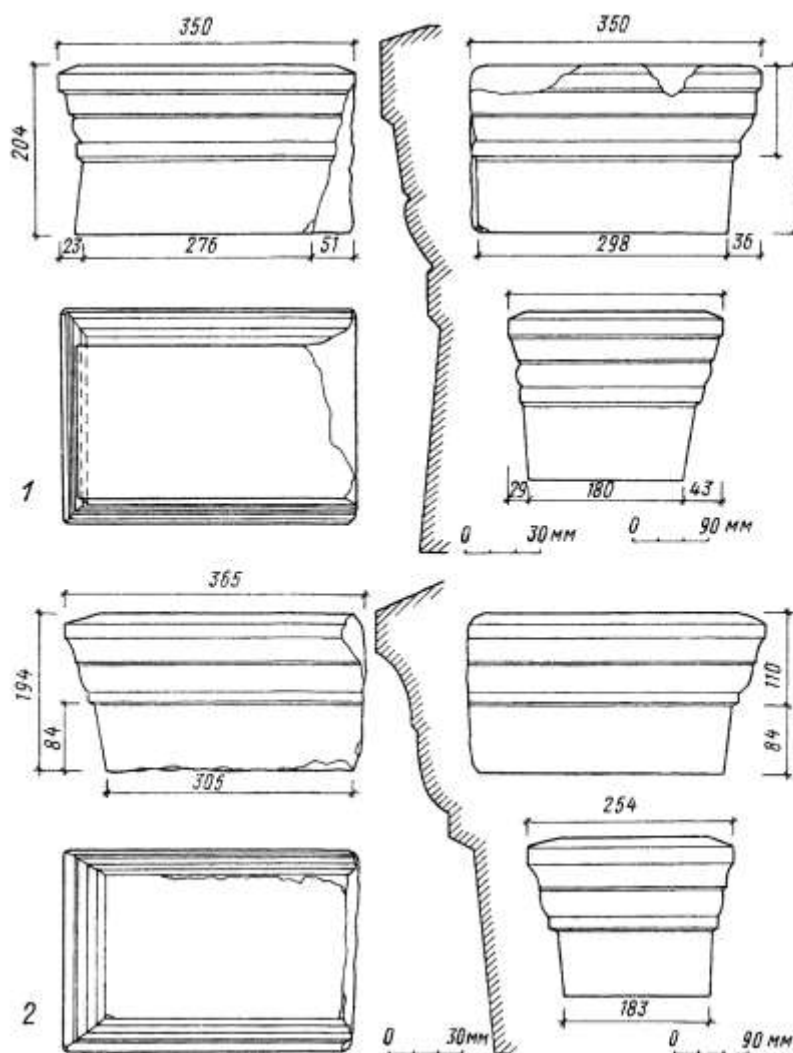


Рис.10 Капители из усадьбы №1 (По И.В. Яценко, Т.Н. Турина. Здание III в. до н.э.).

В связи с находками капителей колонн, а также хорошо отесанной плиты для надписи И.В. Яценко высказала предположение, что хозяин усадьбы был связан с каменотесным делом. О том же, видимо, говорит и наличие антропоморфного надгробия херсонесского типа, лежавшего на уровне пола усадьбы. Раскопки двух других усадеб косвенно подтвердили это предположение, т.к. также имели определенную специализацию.

Усадьба №2 вплотную соседствовала с юга с усадьбой №1: у них была общая стена и первоначально существовал проем. Площадь усадьбы составляла около 440 кв.м (Рис.11). После ее гибели на этой территории велось интенсивное строительство поздними скифами, поэтому остатки построек и слои, связанные с бытованием греческой усадьбы, сильно пострадали. Несмотря на это, С.А. Коваленко удалось восстановить план и определить специализацию комплекса.

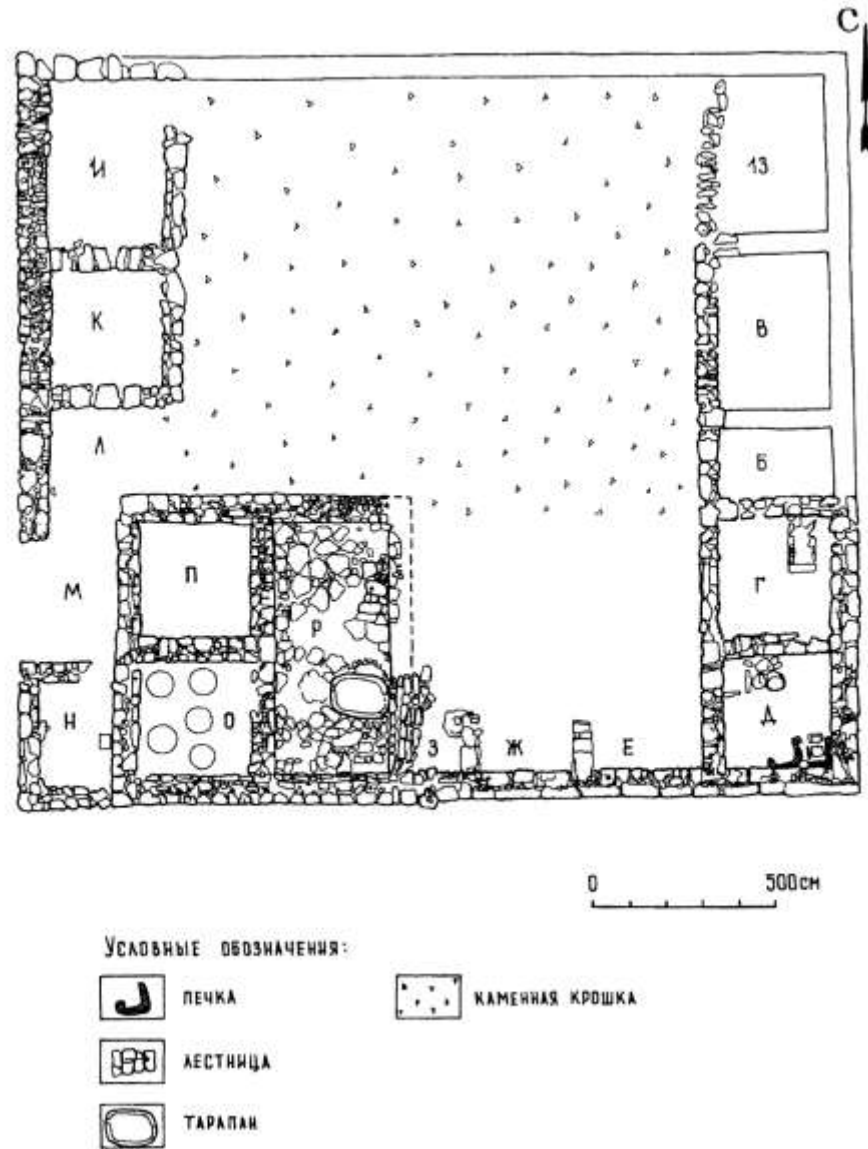


Рис. 11 Усадьба №2. План (Попова Е.А., Коваленко С.А. Историко-археологические очерки... 2005).

Планировка усадьбы №2 представляет собой обычную схему греческого дома с помещениями, выходящими на вымощенный двор. Однако она имела одну существенную особенность: в ее застройку была включена башня, в первый период существования крепости фланкировавшая с севера западный въезд. Находки в помещениях башни и наличие открытых помещений вдоль южной стены усадьбы, видимо, типа навесов, позволили С.А. Коваленко интерпретировать назначение усадьбы как винодельческого комплекса. В одном из помещений находился небольшой тарапан с врытой под сливом половиной пифоса, а рядом в помещении располагался склад для хранения вина, от которого остались врытые в пол пять пифосов. Открытые же помещения, как предполагает С.А. Коваленко, служили для

просушки собранного и предназначенного для дальнейшей обработки винограда. Он приводит совет Гесиода перед тем выдерживать виноград несколько дней на солнце, и несколько дней в тени¹⁷.

В помещениях башни были найдены рельеф с изображением Геракла, каменный алтарик (Рис.4) и терракотовая статуэтка Деметры¹⁸ (Рис.7, 2). По-видимому, эти сакральные предметы оказались здесь после обрушения верхнего этажа, где находилось домашнее святилище.

Усадьба №3 северо-западным углом соприкасалась с усадьбой №2. Общая площадь ее составляла около 400 кв.м (Рис. 12).

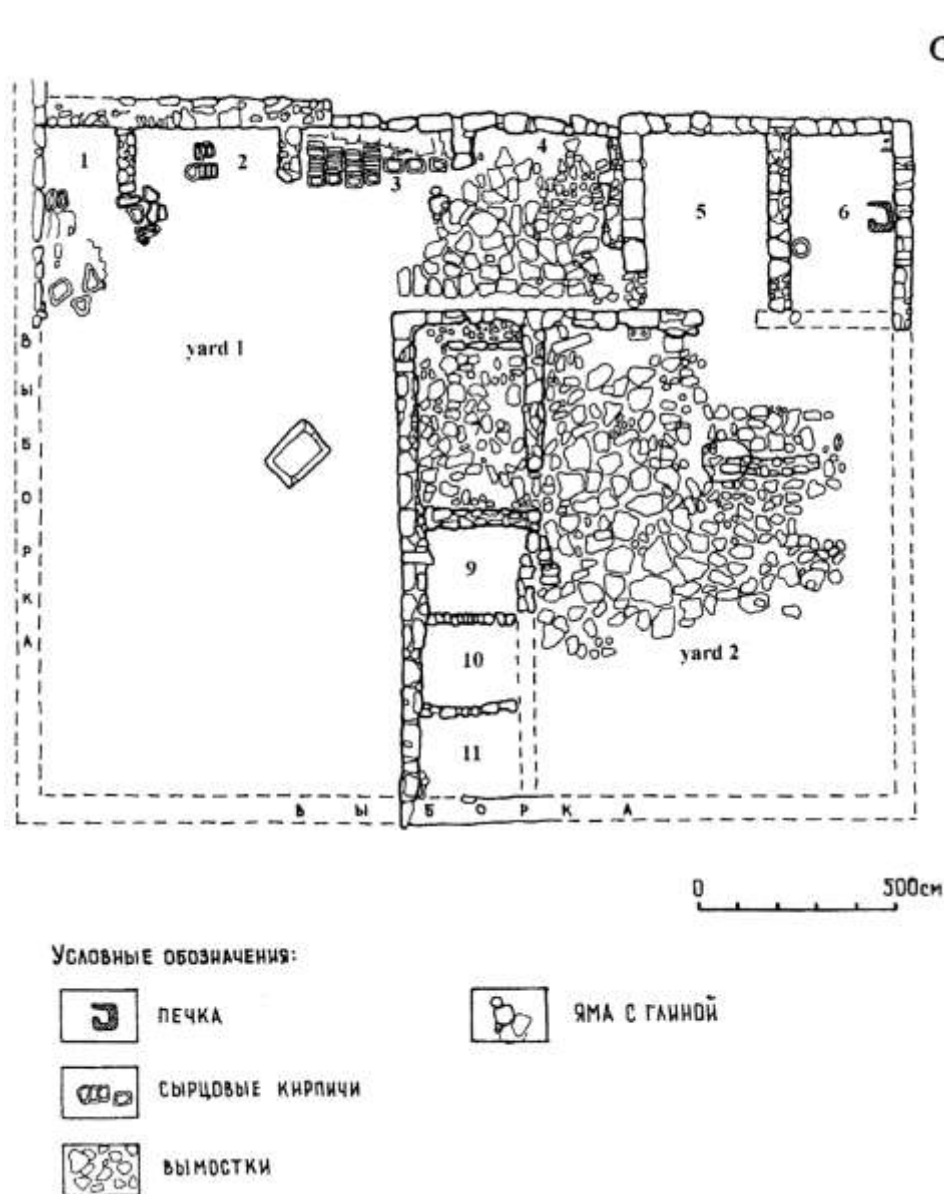


Рис.12. Усадьба №3. План (Попова Е.А., Коваленко. Историко-археологические очерки... 2005).

¹⁷ Попова Е.А., Коваленко С.А. Указ. Соч., С.59

¹⁸ Ильина Т.А. Терракотовая статуэтка Деметры с городища «Чайка» // Вестник Московского университета. Серия 8. История. 2000. №4. С.110-11

Усадьба эта примечательна своим назначением: ее хозяин занимался производством сырцовых кирпичей. Вдоль северной и восточной стен располагались открытые с одной стороны маленькие помещения, видимо, типа навесов, где сушились готовые кирпичи. У северной стены *in situ* было открыто одно из них, заполненное кирпичами, поставленными на узкую грань (Рис.13).



Рис.13 Склад сырцовых кирпичей (Попова Е.А., Коваленко С.А. Историко-археологические очерки)

В связи со специализацией усадьбы и планировка ее индивидуальна: пространство внутри стен делилось по линии север-юг небольшим домом, по обеим сторонам от которого находились дворы. Один из них был вымощен камнем, второй имел песчаное покрытие. Открытие этого производственного комплекса позволило С.А. Коваленко уточнить процесс изготовления сырцов¹⁹. На вымощенном дворе была устроена яма для хранения глины, из которой изготовлялись кирпичи. После формовки они просушивались сначала в тени, под навесами, а затем на солнце. Такая просушка в несколько этапов предотвращала растрескивание глиняных кирпичей. Двор 1 имел чисто производственное назначение

Усадьбы гибнут в 70-60-х гг. III в. до н.э. от набегов скифов. Археологические материалы свидетельствуют об этом достаточно красноречиво. Среди находок в слоях пожаров – стрелы скифского типа, фрагменты конского убора (Рис.14), типичного для скифской культуры²⁰.

¹⁹ Попова Е.А., Коваленко С.А. Указ соч., С.68-69

²⁰ Канторович А.Р. О некоторых предметах конского снаряжения с городища «Чайка» // Материалы исследований городища «Чайка» в Северо-Западном Крыму. Сб. научных трудов к юбилею И.В. Яценко. М., 2007. С.29-38

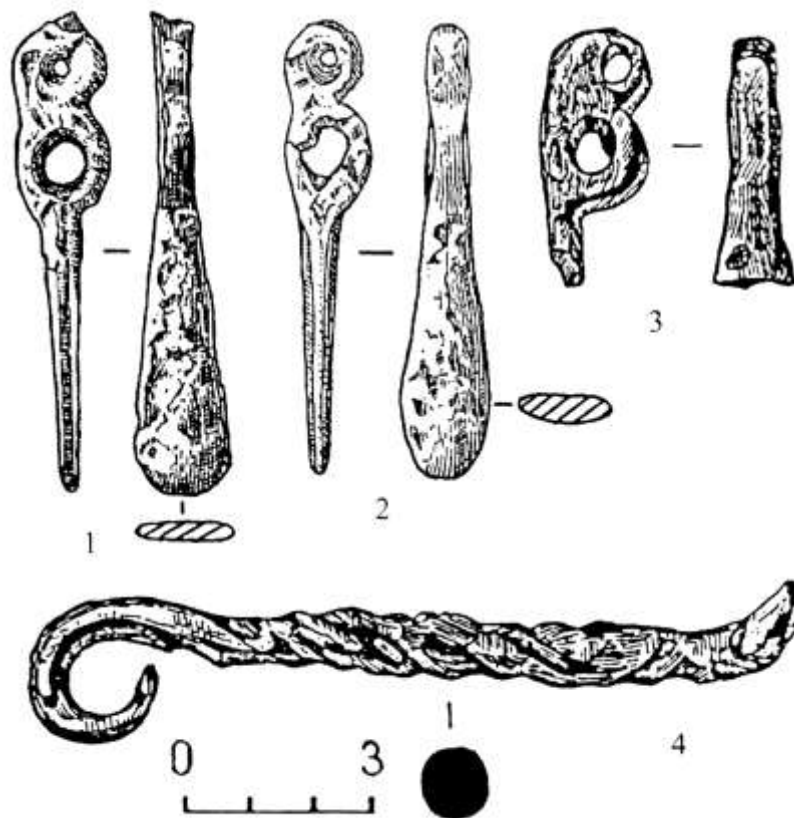


Рис.14 Детали конского убора с городища «Чайка» (По А.Р. Канторовичу. Сб. научных трудов к юбилею И.В. Яценко. М., 2007).

Жизнь на городище возобновляется к середине III в. до н.э. В это время в усадьбу №1 встраивается башня, усилившая обороноспособность поселения и возможность для жителей укрыться на случай опасности. Башня была квадратной в плане, со стороной около 9м. В ней находилось три помещения на первом этаже, в которых найдена керамика. О том, что в башне было по крайней мере два или больше этажей, свидетельствует каменная лестница. Одновременные башне постройки третьего периода сильно испорчены последующим позднескифским строительством. Площадь греческого поселения в это время сильно сократилась. Тем не менее материалы этого периода позволяют датировать окончание жизни греческого поселения третьей четвертью II в. до н.э.²¹

Позднескифское поселение. К концу II в. до н.э. территорию городища занимает новое население – так называемые поздние скифы, которые строят на руинах греческого поселения свою небольшую крепость (Рис.15). Площадь поселения поздних скифов была значительно меньше греческого, составляя около 4000 кв.м. К сожалению, почти вся северная часть поселения была уничтожена современным пескокарьером.

²¹ Попова Е.А. Греческое поселение на городище «Чайка»..., С.30

Планировка поселения носила почти регулярный характер, что достигалось разделением отдельных жилищно-хозяйственных комплексов улицами, вымощенными камнем. Однако разные размеры и планировки каждого из кварталов не позволяют назвать планировку поселения в целом регулярной в общепринятом понимании, основанном на греческих традициях. Несмотря на это, совершенно очевидно, что строилось поселение по обдуманному плану, с привлечением людей, знакомых с традициями каменного домостроительства, характерного для укрепленных поселений. Это наблюдение было сделано И.В.Яценко еще в начале раскопок, когда исследовался лишь один Восточный квартал²². Техника строительства разительно отличалась от эллинской. Вся застройка производилась с использованием необработанного камня, из которого возводились кладки на глиняном растворе. Надо отметить, что часто наблюдается стремление к соблюдению горизонтальности слоев кладок, создающее впечатление регулярности. Особенно это заметно в кладках оборонительных стен. Стены жилищ возводились почти без фундаментов. Оборонительные стены также имели лишь цокольные ряды из камней более крупных, чем верхние части кладок. Внутри жилищ стены обмазывались глиной и белились. Крыши были, вероятно, земляными, на деревянных или прутьяных каркасах. Об этом можно говорить с полной уверенностью, так как остатки черепичных кровель отсутствуют. Интересно заключение С.Д.Крыжицкого по поводу техники строительства позднескифского городища на Чайке: «Приемы строительной техники этого поселения в целом приближаются к античной традиции конца эллинизма, когда наблюдается резкая деградация качества приемов каменных кладок»²³. Планировочный центр поселения изначально был «задан» расположением и сохранностью остатков греческой усадьбы №1, так называемого здания III в. до н.э., руины которого использовались новым населением. Таким образом, этот объект и стал впоследствии ядром позднескифской крепости. Вероятно, к моменту прихода сюда нового населения, стены усадьбы №1 и встроенной в него башни сохранились лучше других построек греческого поселения и были видны на поверхности. Здание III в. до н.э., как показали исследования, существовало дольше других греческих построек, почти до конца II в. до н.э. Это, по-видимому, послужило причиной того, что в итоге оно оказалось центром нового поселения, вокруг которого размещались кварталы. В конце концов, после возведения кварталов поселка, этот большой дом с башней стал своего рода маленькой цитаделью.

²² Яценко И.В. Исследование сооружений скифского периода на городище "Чайка" в Евпатории (1964–1967 гг.) // КСИА. 1970. Вып. 124. С. 37-38

²³ Крыжицкий С.Д. Жилые дома античных городов Северного Причерноморья. Киев. 1982. С.138.

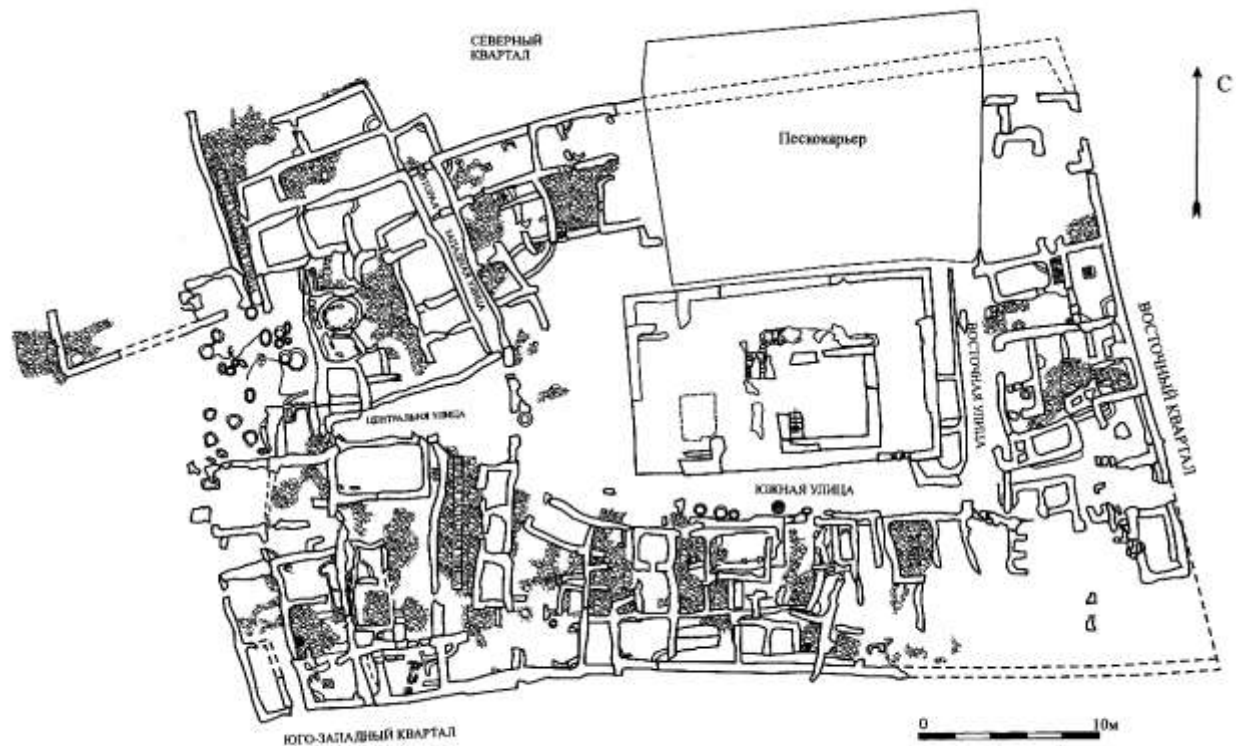


Рис.15 План позднескифского поселения (Из личного архива авторов).

Позднескифское строительство по технике разительно отличается от греческого. Постройки возводились из необработанных камней, на глиняном растворе. (Рис.16).



Рис.16 Панорама позднескифского поселения (Из личного архива авторов).

Жилищно-хозяйственные комплексы, составлявшие кварталы, выходили на улицы, вымощенные камнем (Рис.17).



Рис. 17 Третья Западная улица (Из личного архива авторов).

Находки указывают на земледельческий характер хозяйства поздних скифов. На поселении открыто очень большое количество зерновых ям с каменной обкладкой, найдены каменные ступы (Рис.18), зернотерки, железные орудия труда.



*Рис. 18 Каменные ступы в южном квартале позднескифского поселения
(Из личного архива авторов).*

Кроме того, население занималось рыболовством и охотой, о чем говорят находки костей рыб и диких животных. Скотоводство было домашним. Среди костей животных – кости мелкого рогатого скота.

Материальная культура свидетельствует о значительной эллинизации населения. О торговых связях с греческими центрами говорят находки огромного количества амфор – тарных сосудов центров, которые в позднеэллинистическое время стали основными партнерами северочерноморских центров: это в основном Синопа, Родос, Кос, Книд. Тип светлоглиняных амфор с двуствольными ручками датируется не ранее середины I в. до н.э. и принадлежит гераклейскому центру. Конечно, торговля шла не напрямую, а через посредство северочерноморских центров – Херсонеса, Ольвии, возможно, Боспора. Греческая столовая посуда также составляла большой процент в керамическом

комплексе поселения, где присутствовали формы рельефных, так называемых «мегарских» чаш²⁴ и краснолаковых сосудов²⁵ (Рис.19, 1,2).

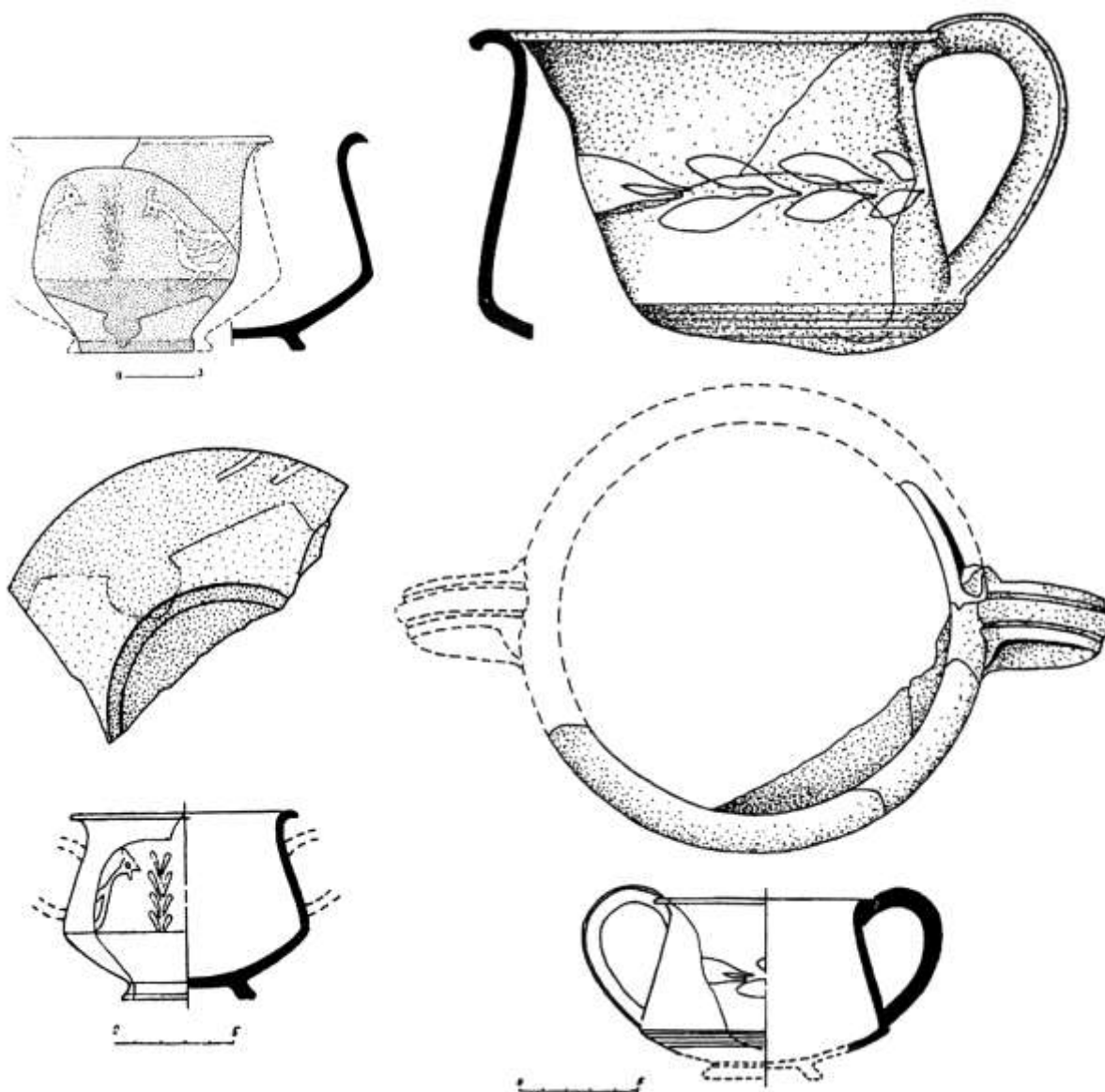


Рис. 19 Краснолаковые кубки с росписью белой краской
(Журавлев Д.В. Сб. научных трудов к юбилею И.В. Яценко. М., 2007).

Несмотря на значительный процент лепных сосудов, в основном представляющих формы кухонной посуды и светильники, греческая керамика превалирует (Рис.20).

²⁴ Коваленко С.А. Мегарские чаши Чайкинского городища // Из истории культуры и общественной мысли народов СССР. М., 1987.

²⁵ Журавлев Д.В. О некоторых категориях позднеэллинистической краснолаковой керамики с городища «Чайка» // Материалы исследований городища «Чайка» в Северо-Западном Крыму. Сб. научных трудов к юбилею И.В. Яценко. М., 2007. С.275-312.

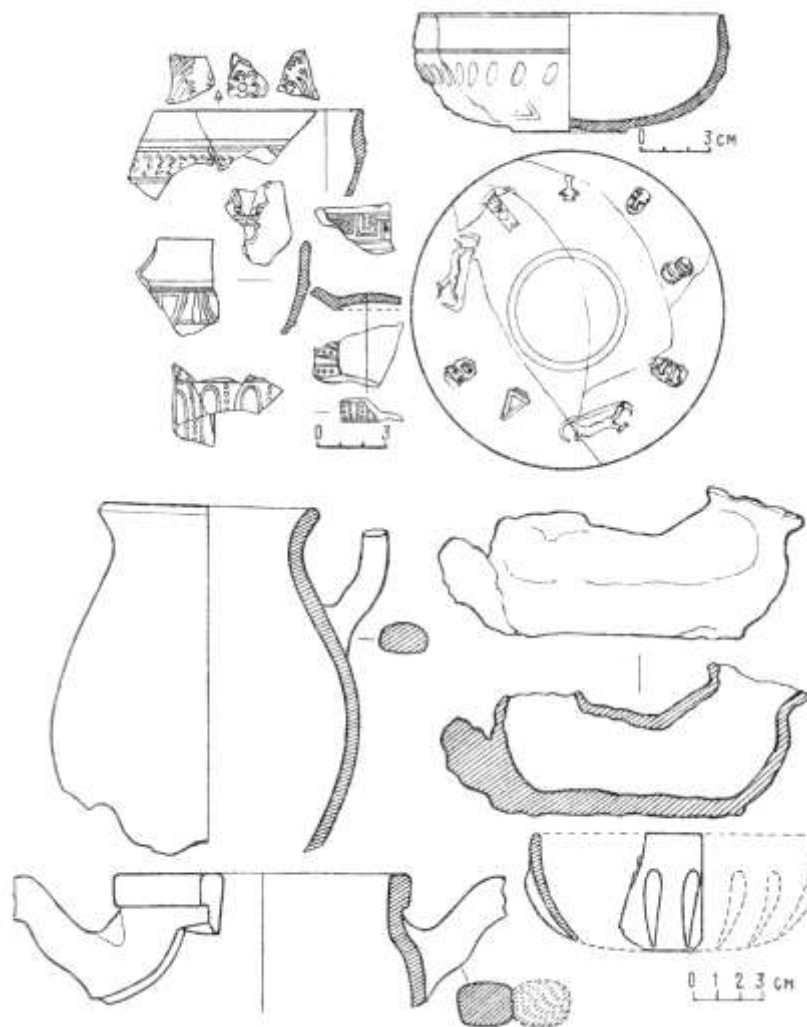


Рис.20. Находки из позднескифских слоев: мегарская чаша, лепной кувшинчик, лепной светильник, фрагмент амфоры с двуствольными ручками, стеклянная чаша (Журавлев Д.В. Сб. научных трудов к юбилею И.В. Яценко. М., 2007).

Позднескифский этап на чайкинском городище с конца II в. до н.э. до 30-х гг. I в.н.э. делится на несколько периодов, отмеченных перестройками. Первый период заканчивается разрушениями основной части поселения около середины I в. до н.э. Появление в слоях светлоглиняных амфор с двуствольными ручками маркирует начало второго периода. Третий период, период стабильности политической обстановки, характеризуется застройкой площадей за оборонительными стенами. В северо-западной части построено здание с планировкой типа мегарон, характерной для греческих зданий²⁶.

Значительная эллинизация позднескифского населения прослеживается и в области религиозных представлений. В предместье около основного поселения было открыто культовое помещение, в котором найдены терракотовый алтарь и фрагмент статуэтки Афродиты Анадиомены, аналогии

²⁶ Попова Е.А. Здание типа мегарон с городища Чайка // Вестник МГУ. Серия 8. История. 1996. №1. С.71-81.

которой находятся только в боспорских материалах²⁷. В одном из помещений, явно общественного характера, на каменной приступке стояла мегарская чаша с рельефными изображениями, связанными с дионисийским культом. Это виноградные гроздья, театральные маски, музыкальный инструмент, кувшин и бегущие собаки (Рис. 20). О связи с позднеэллинистической культурой говорят находки статуэтки амазонки и каменного рельефа с изображением всадника у алтаря (Рис.21).

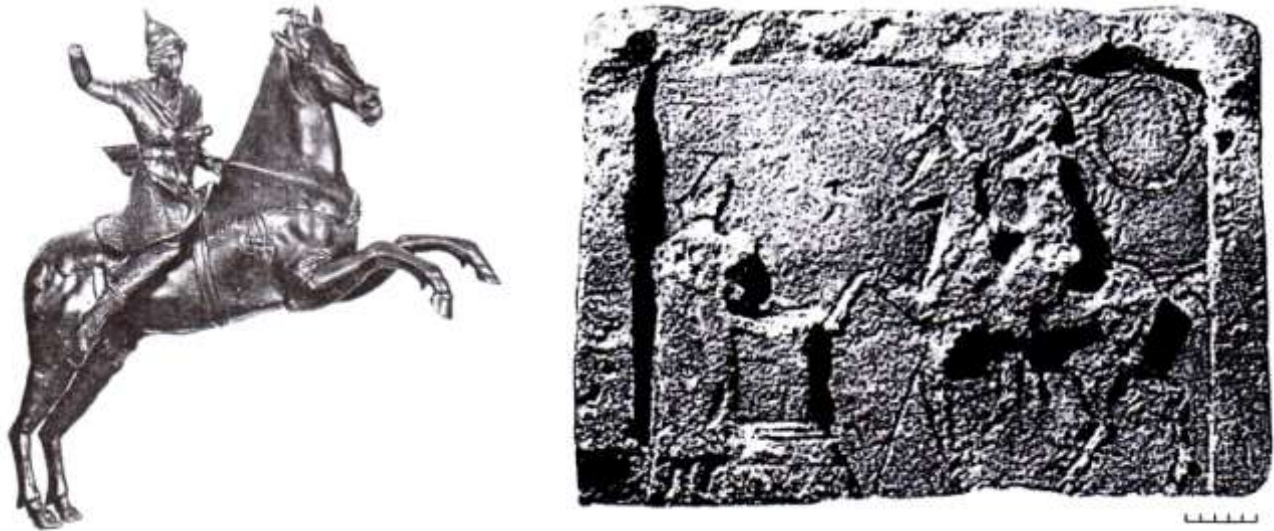


Рис.21: 1 – статуэтка амазонки; 2 – каменный рельеф
(Попова Е.А. Вестник Московского университета. Серия 8. История. 2011. №2).

Рельеф датируется рубежом н.э. и напоминает боспорские рельефы рубежа и первых веков н.э. Статуэтка амазонки датируется примерно рубежом эр²⁸.

Позднескифское поселение перестает существовать в I в.н.э. Причины этого остаются неясными. В поздних слоях нет следов разрушений, что свидетельствует об отсутствии видимых причин – военного нападения или стихийного бедствия. Судя по сокращению территории поселения, жизнь на нем теплится еще какое-то время после оставления жителями основного поселка, а затем затухает окончательно. Пострадали его строительные остатки и от построек средневекового зимника населения салтово-маяцкой культуры, что затруднило исследования позднескифского поселения.

Значительная археологическая исследованность городища позволяют сделать выводы об истории этого памятника. Однако считать раскопки законченными не приходится. На городище не исследованы слои к западу от греческого поселения, где в 1978 г. под позднескифскими строительными остатками оказалось греческое помещение, значительно удаленное от основного. Раскопки этой площади дадут новые материалы, которые, возможно, изменят наши теперешние представления о греческом периоде

²⁷ Попова Е.А., Коваленко С.А. Указ. соч., С. 87.

²⁸ Попова Е.А. К вопросу о взаимоотношениях поздних скифов Северо-Западного Крыма и Боспора // Вестник Московского университета. Серия 8. История. 2011. №2. С.111-118.

чайкинского городища. Не исследован пока и участок восточной оборонительной стены крепости и примыкавшие к ней помещения.

Некрополь у пос. Заозерное находится в 1,5 км к северо-западу от городища Чайка (Рис.22).

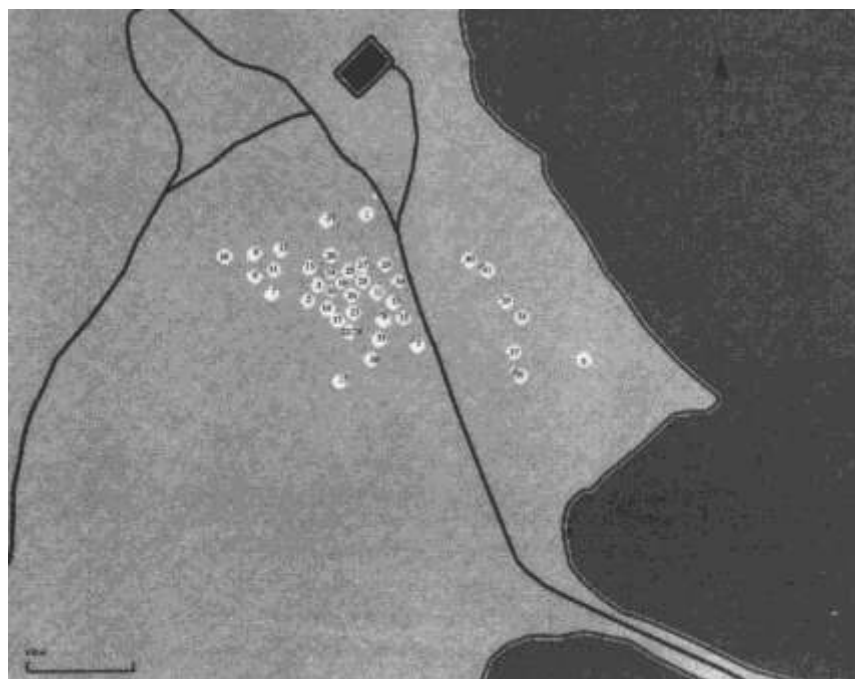


Рис. 22. План курганного некрополя у пос. Заозерное (Попова Е.А. Российская археология. 2012. №1).

Столь далекое расположение некрополя первоначально наводило на предположение, что он относится к другому поселению, а не к «Чайке». Однако по мере продвижения работ становилась все очевиднее принадлежность некрополя именно чайкинскому городищу. Об этом свидетельствовали материалы инвентарей и тризн, абсолютно тождественных находимым на городище вещам, в основном керамики. Кроме того, разведочные работы показали, что поблизости нет остатков других древних поселений. Устройство же некрополя жителями «Чайки» именно здесь объясняется наличием в этом месте каменоломни.

В исследовании некрополя был значительный перерыв. Возобновились работы в 2007 г. В настоящее время раскопано около 50 курганов, однако публикаций материалов некрополя очень мало и в основном они представлены краткими заметками. Лишь И.В. Яценко дала суммарное описание некрополя, но также в довольно лаконичной форме²⁹, а в 1978 году ею были частично опубликованы материалы двух курганов - №№8 и 38³⁰. В 1983 году вышла статья А.П. Мошинского, посвященная захоронениям только IV-III вв. до н.э. чайкинского некрополя³¹. Некоторые материалы опубликованы

²⁹ Яценко И.В. Археологические раскопки в предместье..., С. 215.

³⁰ Яценко И.В. Скифские захоронения I в. н.э. в греческом склепе близ Евпатории // Вестник Московского университета. Серия 8. История. 1978. Вып.6. С. 63-70.

³¹ Мошинский А.П. Погребальный обряд некрополя IV-III вв. до н.э. у поселка Заозерное (Крым) // СА. 1988. №4. С. 133.

Е.А. Поповой³². По материалам чернолаковой керамики Т.В. Егоровой были уточнены даты некрополя³³.

Размеры курганов различные, но в основном высота их около 1м, диаметр в среднем 10–15 м. Погребальные обряды, фиксируемые на некрополе, довольно разнообразны. В IV в. до н.э. здесь совершаются захоронения греками-херсонеситами. Основными погребальными сооружениями в это время были склепы в бортах каменоломни и склепы, пристроенные к ним. По-видимому, такие погребения отмечались на поверхности антропоморфными надгробиями херсонесского типа (Рис.23).



Рис. 23. Антропоморфное надгробие херсонесского типа (Из личного архива авторов).

Вырубные склепы часто перекрывались более поздними курганными насыпями. По-видимому, они не имели курганного перекрытия. Типично греческим сооружением являются уступчатые склепы. Пример такого сооружения на чайкинском некрополе – курган 30 (Рис.24).

³² Попова Е.А. Восточный участок некрополя у поселка Заозерное в Северо-Западном Крыму // От палеолита до средневековья Сб. научных статей памяти профессора Г.А. Федорова-Давыдова. М., 2011; Попова Е.А. «Коллективные» погребения некрополя у пос. Заозерное в Северо-Западном Крыму // Российская археология. 2012. №1.

³³ Егорова Т.В. Чернолаковая керамика из некрополя у поселка Заозерное // Боспорский феномен. Спб., 2004. Ч. I. С. 145.



Рис. 24. Курган 30. 1 – внешний панцирь; 2 – уступчатый склеп (Из личного архива авторов).

Одним из основных типов погребального сооружения были также каменные ящики (Рис.25). В таких сооружениях встречаются как одиночные, так и «коллективные», т.е. многократные захоронения. Некоторые представители населения хоронились в простых ямах.



Рис. 25. Погребальное сооружение в виде каменного ящика с «коллективным» захоронением. (Из личного архива авторов).

В III в. до н.э., судя по появлению погребальных сооружений в виде каменных склепов с дромосами с многократными погребениями, на греческом поселении, возможно, появляются

представители с Боспора. Однако это предположение должно быть проверено в ходе дальнейших работ на некрополе и детальным анализом уже имеющегося материала.

Типично греческим является обряд погребения младенцев в амфорах. Их чрезвычайно много на некрополе у Заозерного. Амфоры обычно обложены камнями или лежали в каменных ящичках (Рис.26). Кости, как правило, не сохраняются.



Рис. 26. Погребение младенца в амфоре (Из личного архива авторов).

Инвентари погребений в основном составляла керамика. Прежде всего, это амфоры, которые часто раздавлены грунтом, но встречаются и целые сосуды, как, например, в кургане 30 (Рис.27).

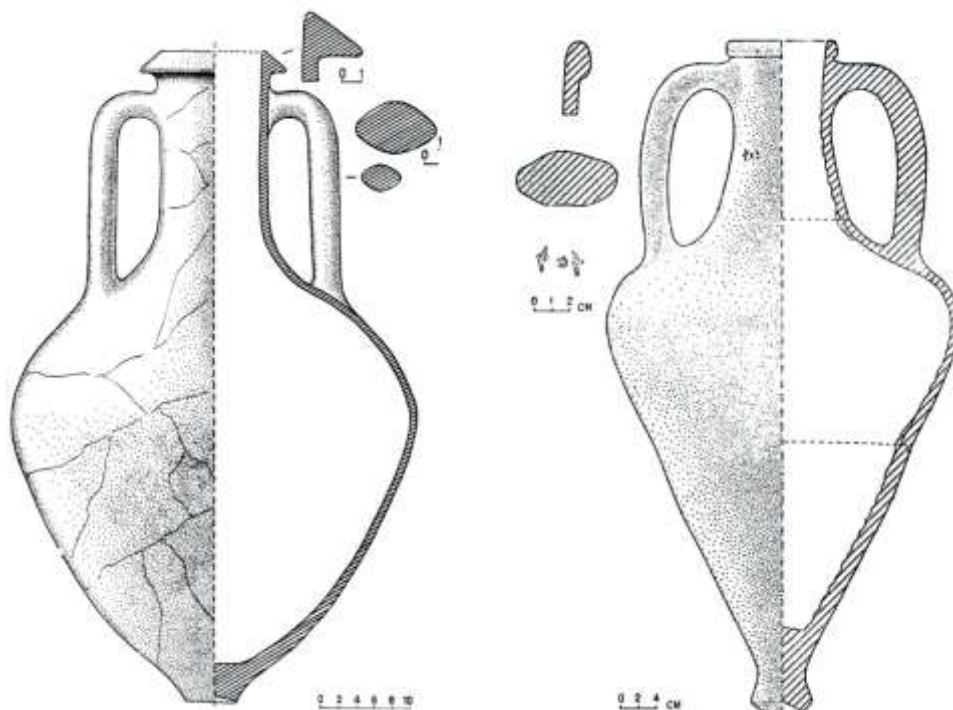


Рис. 27. Амфоры из кургана 30 (Из личного архива авторов).

Практически в каждом греческом погребении была чернолаковая посуда. Самая встречающаяся форма – канфары (Рис.28). В одном из погребений в амфоре лежал миниатюрный канфар, предназначенный для детского захоронения. На дне было процарапано граффити с посвящением Зевсу и, по-видимому, с сокращенным именем погребенного.



Рис. 28. Чернолаковые канфары из погребений: 1- миниатюрный канфар из погребения в амфоре, 2- канфар из кургана 30 (Из личного архива авторов).

Иногда встречаются незатейливые украшения: бронзовые перстни, бусы. Большое количество фрагментов глиняной посуды в насыпях курганов указывает на обряд погребальной тризны, совершавшейся после погребения. Под насыпями часто встречаются небольшие каменные ящички, служившие жертвенниками. Таким образом, можно реконструировать ритуалы, сопровождавшие обряд погребения. После совершения захоронения производилась сакрализация пространства внутри могилы или рядом с ней путем жертвоприношений в виде возлияний, о чем свидетельствует расположение небольших каменных ящичков. Возлияния совершались или вином, или кровью жертвенных животных.

В конце II в. до н.э., после возникновения поселения поздних скифов, это население начинает использовать для захоронений более ранние склепы, что свидетельствует о привычности для них этого вида погребального сооружения и обряда коллективных, или многократных, захоронений. Останки более ранних захоронений либо сдвигались к стенке склепа, либо выбрасывались наружу. Поэтому в

стороне от погребальных сооружений и в насыпях часто встречаются человеческие кости и выброшенный инвентарь.

Поскольку еще в древности некрополь был неоднократно ограблен, говорить о таком показателе как имущественная дифференциация не представляется возможным. В греческих погребениях, возможно, присутствовали какие-то вещи из драгоценных металлов, так как на городище был найден фрагмент золотого погребального венка.

Позднескифские захоронения отличаются наличием большого количества бус из стекла, бисера, камней. В могилы также ставились лепные светильники, посуда, видимо, погребальная пища, т.к. встречаются фрагменты железных ножей.

Одна из проблем эллинистического периода – этническая принадлежность населения. Основным населением «Чайки» в первый период, несомненно, были греки. Об этом свидетельствует весь облик культуры в IV – середине II в. до н.э. Однако присутствие в нижних слоях городища кизил-кобинской керамики, говорящей о присутствии здесь представителей таврского этноса. Она относится к крепостному периоду поселения. Вероятно, они прибыли вместе с греками-херсонеситами для строительства нового форта. В усадебных слоях такая керамика отсутствует.

Позднескифский период ознаменован приходом сюда так называемых поздних скифов. Принадлежность их определенному этносу показать весьма сложно. Позднескифское население появилось здесь лишь в конце II в. до н.э. и, как уже говорилось, было сильно эллинизованным, но с варварской подосновой, о чем свидетельствуют такие моменты, как иная техника строительства и наличие большого количества лепной керамики в керамическом комплексе (большего, чем в греческих слоях), с присутствием среди форм ее специфически позднескифских.³⁴ Таким образом, эта проблема ждет решения.

К северо-западу от курганного некрополя был открыт грунтовой могильник. Обработка его и интерпретация предполагаются в скором времени. По предварительным данным – это мусульманское кладбище XVII в.

Особый интерес представляет каменоломня, на которой располагался некрополь (Рис.29).

³⁴ Попова Е.А. Городище «Чайка» позднеэллинистического времени и проблема истоков позднескифской культуры // Проблемы истории, филологии, культуры. 2012. №2. С.3-17.



Рис. 29. Каменоломня. Следы от выбранных квадров (Из личного архива авторов).

Склепы вырубались в бортах каменоломни в тех местах, где выборка камня была завершена. Иногда к борту каменоломни пристраивались стенки и получался каменный ящик.

Каменоломня демонстрирует приемы выборки камня и его обработку, традиционную для античной эпохи. Большие квадры выбираются при помощи клиньев и обрабатываются на месте. Часто на невыбранных квадрах видны следы подтески инструментом. Каменная крошка – отходы обработки камня – включалась в насыпи курганов. В настоящее время открыта небольшая часть каменоломни. Исследование ее планируется в дальнейшем.

В ходе раскопок некрополя у пос. Заозерное был собран большой палеоантропологический материал, который так и не был должным образом обработан и введен в научный оборот. Несмотря на большую численность, скелетные останки характеризуются посредственной сохранностью, часты случаи и совсем плохо сохранившихся костей. В результате длительного хранения уже после

проведения раскопок данный источник пострадал дополнительно, однако не утратил своей информативности.

Для разработки сохранившегося палеоантропологического материала необходимо полностью восстановить археологические контексты, из которых он происходит, детально рассмотреть структуру погребальных комплексов, их стратиграфию, типологию и хронологию. Как хорошо известно, некрополь у с. Заозерное содержит как погребения греческого периода – IV-III вв. до н.э., так и погребения рубежа эр. Погребения обоих хронологических горизонтов выявлялись под курганными насыпями и, зачастую, было трудно различить их в силу того, что погребения в ямах были безынвентарными, а погребения в склепах могли быть разновременными, когда склеп греческого времени был использован вторично на втором этапе существования памятника. Кроме того, остается невыясненной топография и хронология грунтовой части некрополя. Считается, что эти погребения относятся к мусульманской эпохе, тем не менее, отличить их от безынвентарных захоронений рядового населения эпохи раннего средневековья, культурные отложения которого зафиксированы в небольшом количестве на городище Чайка, пока не представляется возможным. Все эти обстоятельства, в первую очередь – необходимость детального исследования на современном уровне уже раскопанных комплексов и введение их в полноценный научный оборот, определяют круг первоочередных задач, которые должны быть реализованы не только в ходе камеральной обработки давно добытых материалов, но и в ходе новых полевых исследований. Необходимо исследование межкурганного пространства, которое на некрополе у пос. Заозерное практически не проводилось.

Возвращаясь к скелетным останкам, стоит сказать, что максимально точное определение еще «в поле» стратиграфической позиции и планиграфии скоплений разрозненных человеческих костей, часто встречающихся в насыпи курганов, позволит более точно определять количество погребений и их структуру, правильно интерпретировать сами эти комплексы (разрушенные захоронения, перезахоронения, выкиды из грабительских ходов и т.п.).

Собственно палеоантропологическое исследование предполагает комплексный подход – детальную реставрацию материала, его измерение и описание, как по традиционным, так и совершенно новым методикам. Предполагается изучение демографической структуры погребенного здесь населения, сравнение его популяционных характеристик в синхронном и диахронном аспектах, сопоставление между собой населения двух хронологических периодов – греческого и позднескифского, сопоставление его с населением других регионов. В соответствии с новейшими разработками предполагается проведение палеосоматологической части исследования, в рамках которой будут описаны признаки телосложения. Ряд методик, которые предполагается применить, позволят выяснить то, как отражались условия окружающей среды на скелетной системе человека (палеоэкологический аспект). Восстановление лица по черепу методом М.М. Герасимова позволит

составить наглядное представление о внешности представителей греческого и позднескифского населения Северо-Западного Крыма.

Библиография:

1. Беловинцева Н.И., Попова Е.А. Находки Кизил-Кобинской керамики с городища «Чайка» // Материалы исследований городища «Чайка» в Северо-Западном Крыму. Сб. научных трудов к юбилею И.В. Яценко. М., 2007.
2. Внуков С.Ю. Светлоглиняные амфоры городища «Чайка» близ Евпатории // ВМГУ, серия 8, История. 1984. №6.
3. Внуков С.Ю. Скифские слои городища «Чайка» // СА. 1984а. №2.
4. Егорова Т.В. Чернолаковые канфары с городища «Чайка» // РА. 2000. №4.
5. Егорова Т.В. Чернолаковая керамика из некрополя у поселка Заозерное // Боспорский феномен. Спб., 2004. Ч.II.
6. Егорова Т.В. Чернолаковая столовая посуда с городища «Чайка» близ г. Евпатории // Боспорские исследования. Вып. VIII. Симферополь-Керчь. 2005.
7. Егорова Т.В. Чернолаковая керамика середины III – третьей четверти II в. до н.э. из греческих слоев городища «Чайка» // Материалы исследований городища «Чайка» в Северо-Западном Крыму. Сб. научных трудов к юбилею И.В. Яценко. М., 2007.
8. Егорова Т.В. К вопросу о датировании винодельни на городище «Чайка» в Северо-Западном Крыму // От палеолита до средневековья. Сб. научных статей памяти профессора Г.А. Федорова-Давыдова. М., 2011.
9. Журавлев Д.В. О некоторых категориях позднеэллинистической краснолаковой керамики с городища «Чайка» // Материалы исследований городища «Чайка» в Северо-Западном Крыму. Сб. научных трудов к юбилею И.В. Яценко. М., 2007.
10. Ильина Т.А. Терракотовая статуэтка Деметры с городища «Чайка» // Вестник Московского университета. Серия 8. История. 2000. №4.
11. Ильина Т.А. Терракотовая статуэтка Диониса с городища «Чайка» // Материалы исследований городища «Чайка» в Северо-Западном Крыму. Сб. научных трудов к юбилею И.В. Яценко. М., 2007.
12. Ильина Т.А. Односторонние терракотовые изображения божеств с городища «Чайка» // Материалы исследований городища «Чайка» в Северо-Западном Крыму. Сб. научных трудов к юбилею И.В. Яценко. М., 2007.
13. Калмыкова В.А., Коновалов А.А., Павлов В.А. Раскопки некрополя у дер. Заозерное // АО. М., 1975.

14. Канторович А.Р. О некоторых предметах конского снаряжения с городища «Чайка» // Материалы исследований городища «Чайка» в Северо-Западном Крыму. Сб. научных трудов к юбилею И.В. Яценко. М., 2007.
15. Карасев А.Н. Раскопки на городище «Чайка» близ Евпатории // КСИА. 1963. Вып.95.
16. Карасев А.Н. Раскопки на городище «Чайка» близ Евпатории в 1963г. // КСИА. 1965. Вып.103.
17. Карасев А.Н. Раскопки у санатория «Чайка» в Евпатории // АО 1965 года. М., 1966.
18. Коваленко С.А. Мегарские чаши Чайкинского городища // Из истории культуры и общественной мысли народов СССР. М., 1987.
19. Коваленко С.А. Находка весовых гирь на городище Чайка в Северо-Западном Крыму // РА. 2000. №4.
20. Коваленко С.А. Находки монет с городища Чайка в Северо-Западном Крыму (1959-2001 гг.) // Проблемы истории, филологии, культуры. Выпуск XVI/1. Москва-Магнитогорск. 2006.
21. Коваленко С.А. Свалка II в. до н.э. в южной части Чайкинского городища // Материалы исследований городища Чайка в Северо-Западном Крыму. Сб. научных трудов к юбилею И.В. Яценко М., 2007.
22. Коваленко С.А. Гестиаторий Чайкинского городища // Вестник древней истории. 2009. №1.
23. Коваленко С.А., Попова Е.А. Отгиски гемм и перстней на керамике из раскопок чайкинского городища в Северо-Западном Крыму // ВДИ. 2011. №1.
24. Коновалов А.А. Раскопки некрополя у дер. Заозерное // АО. М., 1969-1974.
25. Коновалов А.А., Маслов С.П. Раскопки некрополя у дер. Заозерное // АО. М., 1976.
26. Крыжицкий С.Д. Жилые дома античных городов Северного Причерноморья. Киев. 1982.
27. Левковская Г.М. Реконструкция палеогеографических условий городища «Чайка» по данным спорово-пыльцевого анализа // КСИА. 1970. Вып.124.
28. Маслов С.П., Филин В.Р. К вопросу о природных условиях окрестностей городища «Чайка» в античное время и средневековье // История биогеоценозов СССР в голоцене. М., 1976.
29. Мошинский А.П. Погребальный обряд некрополя IV-III вв. до н.э. у поселка Заозерное (Крым) // СА. 1988. №4.
30. Попова Е.А. Рельеф с городища «Чайка» // СА. 1974. №4.
31. Попова Е.А. Позднескифские жертвенники с городища "Чайка" // СА. 1990. №3.
32. Попова Е.А. Юго-западный квартал скифского поселения у санатория Чайка близ Евпатории // Памятники железного века в окрестностях Евпатории. Изд-во Московского университета. М., 1991.
33. Попова Е.А. Здание типа мегарон с городища Чайка // Вестник МГУ, серия 8, История. 1996. №1.

34. Попова Е.А. О северо-причерноморском домостроительстве I в. до н.э. – I в.н.э. (по материалам квартала Запад-II городища "Чайка") // Историческая археология. Традиции и перспективы. М., 1998.
35. Попова Е.А. Греческое поселение на городище «Чайка» во второй половине III –II в. до н.э. // Материалы исследований городища «Чайка» в Северо-Западном Крыму. Сб. научных трудов к юбилею И.В. Яценко. М. 2007.
36. Попова Е.А. Некоторые находки египетских подвесок эллинистического времени в Северном Причерноморье // ARHEOLOGIJA UN ETNOGRAFIJA. Рига. 2010. №24.
37. Попова Е.А. Восточный участок некрополя у поселка Заозерное в Северо-Западном Крыму // От палеолита до средневековья. Сб. научных статей памяти профессора Г.А. Федорова-Давыдова. М., 2011.
38. Попова Е.А. К вопросу о взаимоотношениях поздних скифов Северо-Западного Крыма и Боспора // Вестник Московского университета. Серия 8. История. 2011. №2.
39. Попова Е.А. «Коллективные» погребения некрополя у пос. Заозерное в Северо-Западном Крыму // Российская археология. 2012. №1.
40. Попова Е.А. Городище Чайка позднеэллинистического времени и проблема истоков позднескифской культуры // Проблемы истории, филологии, культуры. Москва-Магнитогорск. 2012. №2.
41. Попова Е.А., Егорова Т.В. Новейшие открытия Крымской археологической экспедиции МГУ в Евпатории // Symbola. Античный мир Северного Причерноморья. Новейшие находки и открытия. 2010.
42. Попова Е.А., Коваленко С.А. Новая находка рельефа с изображением Геракла в северо-западном Крыму // Вестник МГУ. Серия 8. История. 2000. №4.
43. Попова Е.А., Коваленко С.А. Историко-археологические очерки греческой и позднескифской культур В Северо-Западном Крыму (по материалам чайкинского городища). М., 2005.
44. Яценко И.В. Исследование сооружений скифского периода на городище "Чайка" в Евпатории (1964–1967 гг.) // КСИА. 1970. Вып. 124.
45. Яценко И.В. Новые сведения о планировке скифского поселения у санатория "Чайка" в Евпатории // АО 1973. М., 1974.
46. Яценко И.В. Археологические раскопки в предместье Евпатории // Вопросы истории. 1974а. №4
47. Яценко И.В. Скифские захоронения I в.н.э. в греческом склепе близ Евпатории // Вестник Московского университета. Серия 8. История. 1978. вып.6.
48. Яценко И.В. Северный квартал I скифского поселения на Чайкинском городище в Евпатории // Население культура Крыма в первые века н.э. Киев. 1983.

49. Яценко И. В. Крепость и сельские усадьбы херсонесцев на окраине современной Евпатории (IV-II вв. до н. э.) // Путешествия в древность. М., 1983.
50. Яценко И.В. Винодельня на поселении «Чайка»// КСИА. 1983. Вып. 174.
51. Яценко И.В. Зооморфная ручка с городища «Чайка» в окрестностях Евпатории // Древности Евразии в скифо-сарматское время. М., 1984.
52. Яценко И.В. Амфоры и пифосы из здания III в. до н.э. на городище «Чайка» в Евпатории // Памятники бронзового и железного веков в окрестностях Евпатории. Изд-во Московского университета. М., 1993.
53. Яценко И.В., Турина Т.Н. Здание III в. до н.э. на городище «Чайка» в Евпатории (вариант реконструкции) // Памятники железного века в окрестностях Евпатории. Изд-во Московского университета. М., 1991.
54. Kolesnikov A.B., Jacenko I.V. Le territoire agricole de Chersonesos Taurique dans la region de Kerkinitis // Suppléments au Bulletin de Correspondance Hellénique, 34. Territoires des cités grecques. Actes de la Table Ronde internationale organisée par l'École française d'Athènes, 31 octobre – 3 novembre 1991. École Française d'Athènes, Athènes, 1999.
55. Popova E.A., Kovalenko S.A. On the cult of Heracles in the North-Western Crimea // Colloquia Pontica. I. 1996.
56. Popova E.A., Kovalenko S.A. A new relief with Heracles in the north-western Crimea // Talanta. 2000
57. Popova E.A., Kovalenko S.A. Notes of the new farmhouse complexes and the entrance to the Chaika settlement // Colloquia Pontica. 6. 2001.
58. Popova E.A., Egorova T.V. Investigation of the late scythian cinder heap on the site of Chaika near Evpatoria in the North-West Crimea // The Black Sea, Paphlagonia, Pontus and Phrygia in Antiquity. Aspects of archaeology and ancient history. BAR International Series №2432. 2012.