

АРХЕОЛОГИЯ СРЕДНЕВЕКОВЬЯ

Рыбина Е.А.¹

Промыслы в средневековом Новгороде (по археологическим материалам)

Аннотация. В статье на основании археологических материалов дана общая характеристика промыслов (рыболовства, охоты и бортничества) в средневековом Новгороде. При отсутствии письменных свидетельств главным источником по данной теме становятся археологические материалы. В статье описываются разнообразные рыболовные и охотничьи приспособления, которые в большом количестве обнаруживаются при раскопках Новгорода. Кроме того приводятся сведения из берестяных грамот с упоминанием рыб и пушных зверей. Анализ материалов приводит к выводу о том, что охота и рыболовство были одной из важных составляющих новгородской экономики.

Ключевые слова: Новгород; раскопки; промыслы; рыболовство; охота; берестяные грамоты

УДК 902.2+63

Abstract. In the article on the basis of archaeological materials provides a general description of the fishing, hunting and bee-keeping in medieval Novgorod. In the absence of written evidence the main source on this topic become archaeological materials. The article describes a variety of fishing and hunting devices, which are in large numbers are found during the excavation in Novgorod. Also provides information of birch-bark documents that mention fishes and fur-bearing animals. Materials analysis leads to the conclusion that hunting and fishing were an important part of the Novgorod economy.

Key words: Novgorod, Excavations, Fishing, Hunting, The Birch-bark Documents

¹ *Рыбина Елена Александровна* – д.и.н., профессор кафедры археологии исторического факультета МГУ имени М.В. Ломоносова (email: rybina.elena1@gmail.com).

Промыслы (рыболовство, охота и бортничество) наряду с земледелием, ремеслом и торговлей были одной из составных частей новгородской экономики. В письменных источниках практически нет сведений об этой сфере деятельности средневековых новгородцев, поэтому основными источниками в изучении этой темы являются археологические материалы. Находки, характеризующие рыболовство и охоту, представлены десятками и даже сотнями экземпляров. В их числе различные приспособления для охоты и ловли рыбы, а также берестяные грамоты с упоминанием пород рыб и пушных зверей. Бортничество слабо отражено в археологическом материале, но, тем не менее, свидетельства о нем есть и в берестяных грамотах, и в вещевой коллекции.

Рыболовство

В Новгороде и Новгородской земле с разветвленной водной системой рыболовство всегда было одним из главных занятий жителей.

Судя по берестяным грамотам и другим археологическим материалам (чешуе и костям рыб, предметам рыболовного снаряжения) рыба была одним из основных продуктов для всех слоев новгородского населения. Отмечу, что различные приспособления для промысловой ловли рыбы (разнообразные поплавки и грузила для сетей и другие рыболовные снасти) встречаются при раскопках во всех хронологических периодах практически на каждой раскопанной усадьбе. Рыба чаще других встречается в берестяной переписке². Впервые она упоминается в грамотах XII в. (№№ 682, 799, 882) в качестве продукта и в дальнейшем постоянно в той или иной связи присутствует в текстах берестяных писем.

Обращает на себя внимание, что в грамотах XII-XIII вв. обычно употребляются собирательные термины: *рыба* (№№ 349, 799, 882)³, *рыбица* (№ 682), (№№ 219, 349, 893, 926). Названия рыбных пород в это время встречаются крайне редко. Существует пока лишь один пример упоминания породы рыб в XII в., это грамота № 831, в которой в качестве подати назван *сиг*. Лишь в XIV в. собирательные термины вытесняются конкретными названиями разнообразных рыбных пород: *лосось* (№№ 51, 92, 186, 258, 260), *лещ* (169, 964), *щука* (№ 169), *сиг* (№№ 144, 147, 280), *таймень* (№ 280), *осетрина* (№259). Несомненно, этот список не отражает полный состав рыб, водившихся в новгородских реках и озерах. При раскопках в слоях X-XIV вв. обнаружены остатки в виде костей и чешуи 23 видов рыб⁴. Замечу, однако, что названия рыбных пород обнаружены в грамотах в связи со сбором натурального оброка. Поэтому, очевидно, именно названные породы рыб более других предпочитались в качестве подати.

² Рыбина Е.А. Берестяные грамоты о хозяйстве в средневековом Новгороде // От Древней Руси к России современной. Сборник статей. К 70-летию А.Л.Хорошкевич. М., 2003. С. 198-204.

³ Здесь и далее тексты всех упоминаемых в статье грамот см. в издании: Зализняк А.А. Древненовгородский диалект. Изд. 2-ое. М., 2004.

⁴ Сычевская Е.К. Рыбы древнего Новгорода // Советская археология, 1965. №1. С. 236-256.

В качестве оброка рыба зафиксирована впервые в грамотах № 831 (сер. XII в.) и № 219 (руб. XII-XIII вв.) в числе прочих сборов (деньги, зерно). Однако, в дальнейшем, судя по берестяным грамотам XIV в., рыбный оброк взимался самостоятельно, что нашло отражение в ряде документов (№№ 92, 258, 280). Очевидно, к XIV в. ценные промысловые породы рыб стали в развитом боярском хозяйстве статьями натурального оброка, который собирался с подвластного населения и в дальнейшем шел на продажу. Например, с упоминаемых в целой грамоте № 92 лиц следовало получить в общей сложности 67 лососей, что составляет, по подсчетам В.Л.Янина, около 360 кг⁵.

Изредка в грамотах встречаются названия обработанной рыбы и ее внутренностей: сушеной - *сушь* (№ 456, 893), малосольной - *просол* (№ 280) и соленой - *посол* (№ 682), рыбы внутренности (икра, молоки) – *черево*, *черевье* (№№ 219, 349, 893, 926). Из рыболовных снастей по одному разу встретились *верша* (специальное конусообразное устройство для ловли рыбы) в грамоте № 248 и *юнда* (разновидность рыболовной сети на севере) в грамоте № 767. В небольшом обрывке № 965 упомянут *яз*, обозначающий закол посреди реки. В грамоте № 249 встретился термин *лендом* («у Мундуя у Вармина сына взяли 10 лендом рыбы»). Слово *лендом* вепсского происхождения, оно означает то количество рыбы, которое помещалось в одной лодке или вытаскивалось одной сетью⁶.

На основании текстов берестяных грамот Л.В.Черепнин пришел к выводу о том, что в Новгороде и Новгородской земле существовали группы лиц, основным занятием которых был рыбный промысел⁷. В свою очередь сама организация сбыта, вероятно, вела к выделению в Новгороде групп купцов, специализирующихся на торговле рыбой.

При раскопках Новгорода практически на всех усадьбах встречаются разнообразные принадлежности рыбной ловли, предназначенные для ловли рыбы различными способами. В данном обзоре использованы в основном материалы Троицкого раскопа, где в большом количестве обнаружены снасти как промыслового рыбного лова разнообразными способами, так и индивидуального лова на удочку. Замечу при этом, что предметов индивидуального лова в несколько раз меньше, чем приспособлений для массового лова сетями, что, несомненно, свидетельствует о развитии в средневековом Новгороде рыболовства как отдельной отрасли хозяйства.

Основным поделочным материалом для изготовления рыболовных снастей было дерево и его кора⁸. Кроме того для изготовления сетевых грузил использовался камень, а для разного рода рыболовных крючков и острог – железо.

⁵ Янин. В.Л. Я послал тебе бересту... М., 1965. С. 138-139.

⁶ Хелимский Е.А. О прибалтийско-финском языковом материале в новгородских берестяных грамотах // Янин В.Л., Зализняк А.А. Новгородские грамоты на бересте (из раскопок 1977-1983 годов). М., 1986. С. 252.

⁷ Черепнин Л.В. Берестяные грамоты как исторический источник. М., 1969. С. 277.

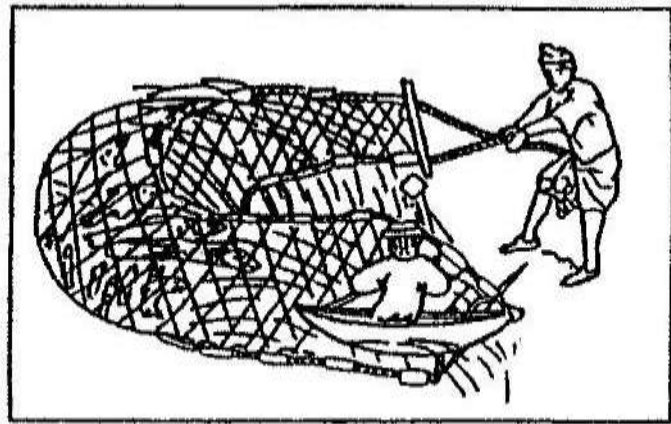
⁸ См. Колчин Б.А. Новгородские древности. Деревянные изделия. САИ Е-51. М. 1968. С.20-23.

Самую многочисленную группу, насчитывающую сотни экземпляров, составляют принадлежности сетей: петли, многообразные поплавки, крепившиеся к верхнему краю сетей, а также каменные грузила, которыми маркировался нижний край сетей. Изредка обнаруживаются устройства для плетения сетей и обрывки самих сетей.

В Новгороде, как и во всей средневековой Руси, использовались разные типы сетей, которые делятся на две больших группы: сети отцеживающие и сети объеживающие. Первые передвигали по водоему, протаскивали по воде, сводили концами и вытаскивали на берег или в лодку, как бы процеживая воду. (рис. 1:1). Вторые напротив неподвижно ставили (отсюда их название - ставные сети) поперек или вдоль течения реки, а также в озерах и других водоемах. Рыба в такие сети попадала сама, запутываясь в ячейках сети, или ее загоняли в них шумом. (рис. 1:2). В древнерусских миниатюрах встречаются изображения, иллюстрирующие ловлю рыбы различными сетями и способами.



1



2

Рис. 1. Ловля рыбы сетями. Из миниатюр (из личного архива автора).

Поплавки для сетей делались из бересты, сосновой коры и дерева и соответствовали по размеру и конструкции определенному типу сетей. В свою очередь употребление того или иного типа сетей зависело от вида и размеров рыбы.

Берестяные полавки были двух типов:

Тип I. Поплавки скрученные делались из берестяной ленты шириной 8-10 см. В данном случае использовалась естественная способность березовой коры скручиваться в тугий свиток. В середине такого свитка оставалось отверстие, через которое продевалась веревка. При раскопках обнаруживаются десятки разрозненных поплавок, но изредка находят полавки, нацепленные на веревку, к которой крепилась сеть. (рис. 2: 1).

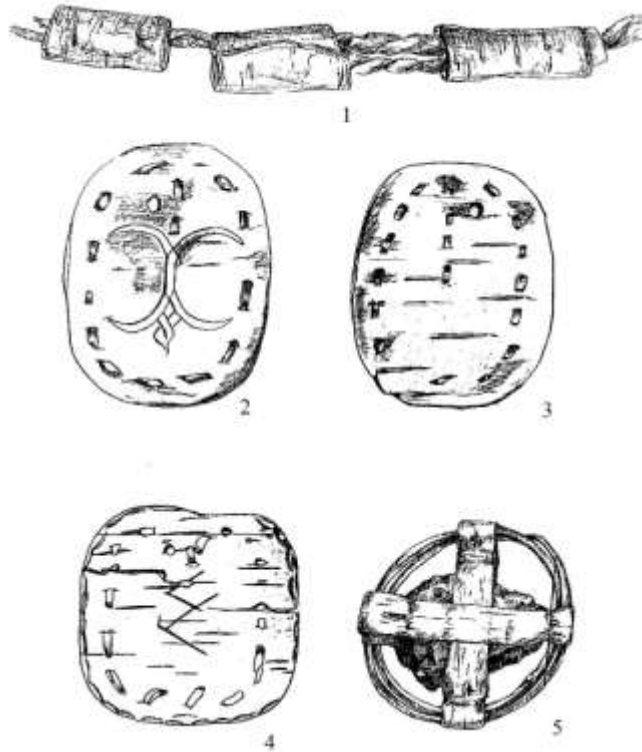


Рис. 2. Берестяные полавки и грузило:

- 1 – полавки скрученные; 2-4 – полавки плоские;
5 – грузило каменное в оплетке (из личного архива автора).

Тип II. Поплавки плоские. (Рис. 2: 2-4). Для изготовления таких поплавок требовалось больше времени, определенных навыков и различных приспособлений, Кроме острого ножа необходим был инструмент для прорезывания отверстий. Такие полавки овальной формы размером примерно 10x12 см изготавливались из двух (иногда больше) слоев березовой коры. Вдоль края и по центру делались отверстия для соединения двух кусков бересты, которые сшивались лыком. Для прикрепления к сети у плоских поплавок имелось отверстие, которое вырезалось на расстоянии 1-2 см от края. Нередко на одной или на обеих сторонах таких поплавок помещались знаки собственности в виде разнообразных изображений, букв или надписей (рис. 2: 2, 4). Появление на полавках и других принадлежностях рыбной ловли знаков собственности свидетельствует о развитии коллективного лова, то есть, о существовании рыбацких артелей, каждый член которой вкладывался в общее дело своими рыболовными принадлежностями и имел долю от улова.

Для больших сетей делались массивные **деревянные полавки** сегментовидной формы (рис. 3: 5-7), с сужающейся верхней частью и утолщенной нижней. Для надежного прикрепления кроме двух отверстий в верхней части делался желобок, благодаря которому поплавок плотно крепился к сети. Такие полавки в зависимости от размера сетей имели разные размеры - от 16 до 28 см в длину и от

9 до 15 см в высоту. На Троицком раскопе обнаружено более 80 экз. подобных поплавок преимущественно в слоях X-XII вв. (61 экз.)

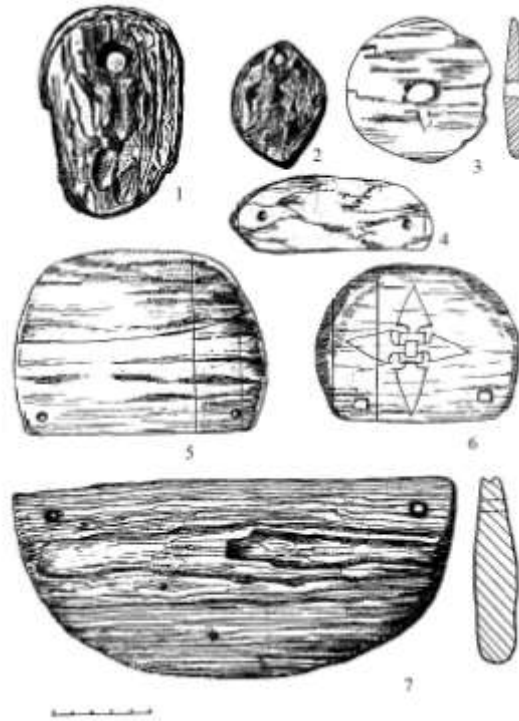


Рис. 3. Поплавки: 1, 2, 4 – из сосновой коры; 3, 5-7 – дерево (из личного архива автора).

Поплавки из сосновой коры предназначались для небольших сетей или чаще всего для удочек. Они имели сравнительно небольшие размеры и самую разнообразную форму: круглую, сегментовидную, овальную, удлиненную (рис. 3: 1, 2, 4). Для ловли удочкой делались также поплавки из дерева двух видов: небольшие круглые полавки с отверстием в середине (рис. 3: 3) или в виде биконического стержня, напоминающего современный поплавок (рис. 7: 2, 3). Оба вида поплавок обнаружены во всех хронологических периодах.

Обязательной деталью ставных сетей, т.е. сетей, которые ставились поперек реки, кроме массивных поплавок и грузил были специальные **петли** с помощью которых сети легко надевались на шесты, установленные на разных берегах реки (рис. 4: 6). Петли делались из тонкого гибкого прута с небольшими вырезами на концах для соединения. Прут сгибали дугой, соединяли концы и связывали их веревкой (рис. 4: 1, 2). Находки петель в культурном слое немногочисленны, поэтому говорить об их хронологическом распределении не приходится.

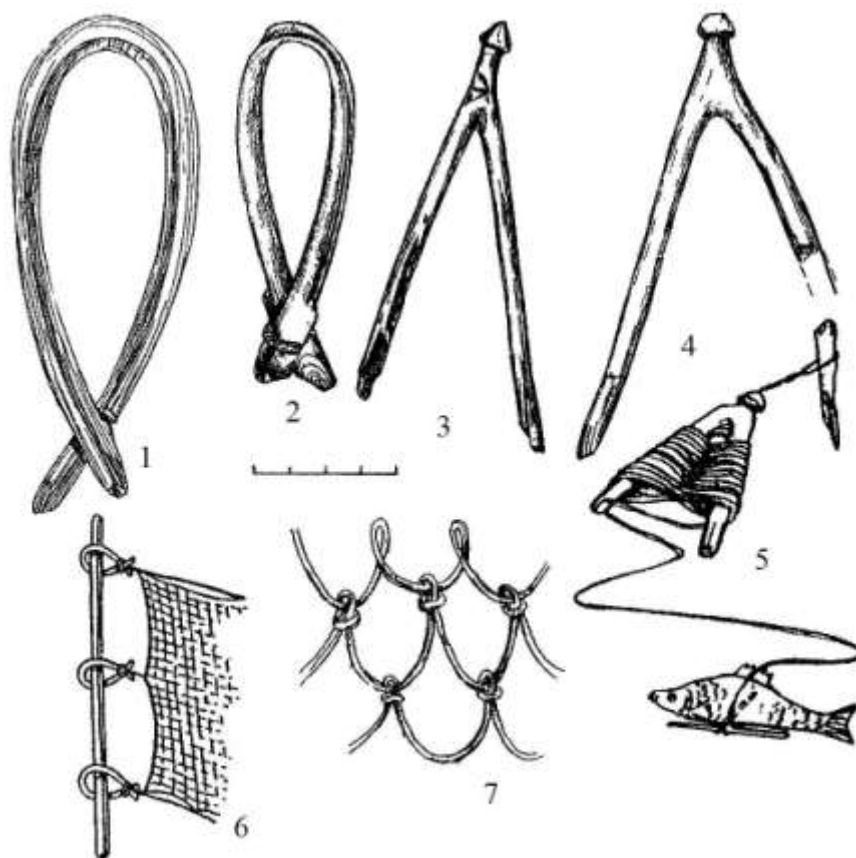


Рис. 4. Приспособления для сетей и жерлицы: 1, 2 – петли; 3-5 – жерлицы; 6, 7 – реконструкция сетей (из личного архива автора)

Еще одной принадлежностью ловли рыбы с помощью ставных сетей были **ботала**, которые представляют собой длинный шест (палку) с завершением на конце в виде рогульки (рис. 5: 1-3) или кольца (рис. 5: 4, 5). В Толковом словаре Владимира Даля слово *ботало* отмечено как новгородское, означающее длинный шест с навершием на конце, которым ботали (болтали) воду, загоняя рыбу в сети. Археологически выявлено более 250 таких предметов, при этом чаще встречаются круглые навершия от ботал (175 экз.), реже - навершия в виде рогулек (76 экз.). Иногда ботала обнаруживаются целиком вместе с длинной рукоятью (шестом). Ботала были распространены с XI до XV вв. включительно, но большая часть (170 экз.) происходит из слоев XI-XIII вв.

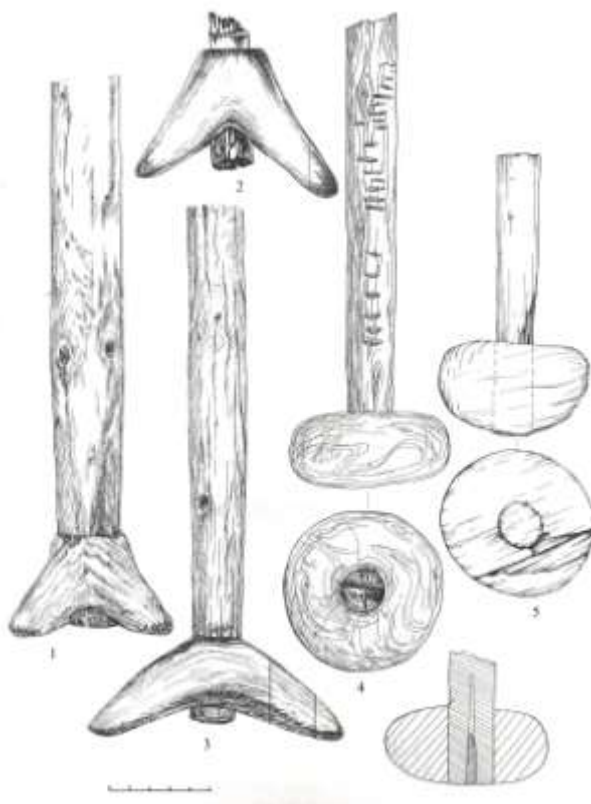


Рис. 5. Ботала деревянные (из личного архива автора).

Грузила. Самыми распространенными были грузила из простых плоских камней овальной или круглой формы, и иногда и не имеющих правильной формы. (рис. 6). В таких камнях просверливалось отверстие, посредством которого грузило крепилось к сети кожаным ремешком или веревкой. Береста и прутья применялись для изготовления особого вида грузил, которые использовались в больших ставных сетях наряду с простыми каменными грузилами. В таких грузилах камень вставлялся в кольцо из прута и прикреплялся к нему перекрещивающимися берестяными полосами (лентами). (рис. 2:5).



Рис. 6. Грузила каменные (из личного архива автора).

Жерлицы. По Далю слово *жерлица* происходит от *жрать*. Это приспособление предназначено для ловли крупной рыбы (щука, сом и т.д.) на живца (приманку в виде мелкой рыбешки). Жерлица представляет собой рогульку, на которую крестообразным способом наматывалась леска (рис. 4: 3-5). Жерлица привязывалась на берегу к колышку или крепилась на борту лодки, а свободный конец лески заканчивался железным или деревянным крючком, к которому прикреплялась приманка в виде живой рыбы (живец). (рис. 4: 5).

Наряду с массовыми приспособлениями для рыбной ловли встречены и предметы для индивидуального лова. О поплавках уже рассказано выше. Кроме того несколько лет назад в коллекции деревянных предметов были впервые выявлены и определены **удочки** для рыбной ловли, к сожалению, найденные лишь во фрагментах. Они представляют собой длинные стержни с крючкообразными выступами, на которые, очевидно, наматывалась леска. (рис. 7: 4, 5). До сих пор обнаружено лишь несколько удочек в слоях XI в. Иногда обнаруживаются уникальные экземпляры орудий рыбного лова. В 1998 г. в слое XI в. был найден прекрасно обработанный деревянный предмет удлиненной формы с прикрепленным к нему железным крючком (рис. 7: 1). По форме и конструкции деревянная часть отдаленно напоминает металлическую блесну и, возможно, предназначалась для ловли крупной рыбы удочкой.

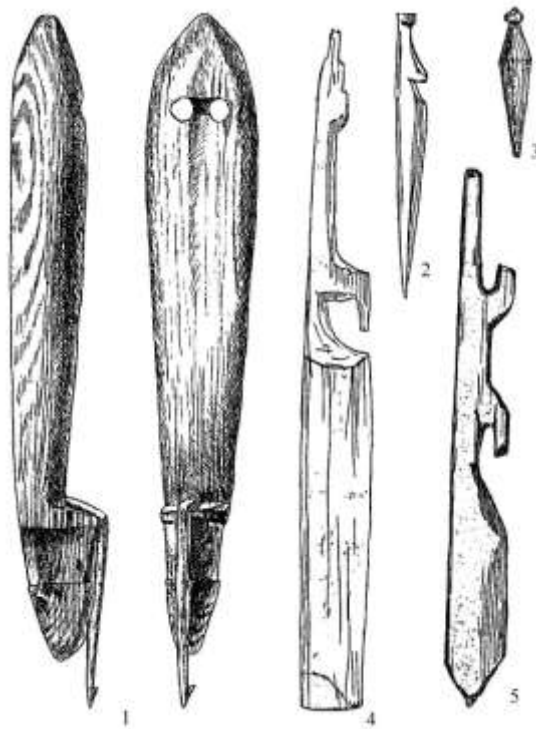


Рис. 7. Приспособления для ловли удочкой:

1 – крючок; 2, 3 – поплавки, дерево; 4, 5 – удочки (фрагменты), дерево

(из личного архива автора).

К числу железных приспособлений для рыбной ловли относятся разнообразные **крючки, гарпуны, остроги и блесна**. (рис. 8). Их находки по сравнению с перечисленными выше деревянными снастями для ловли рыбы сравнительно редки. Самыми распространенными были рыболовные крючки, форма и конструкция которых практически не изменилась до сих пор. В основном это большие крючки размерами от 6 до 17 см в длину, которые предназначались для промыслового лова. (рис. 8: 1-4). Изредка встречаются небольшие крючки длиной не более 3 см для ловли рыбы на удочку. Наибольшее количество рыболовных крючков обнаружено в слоях X-XII вв.

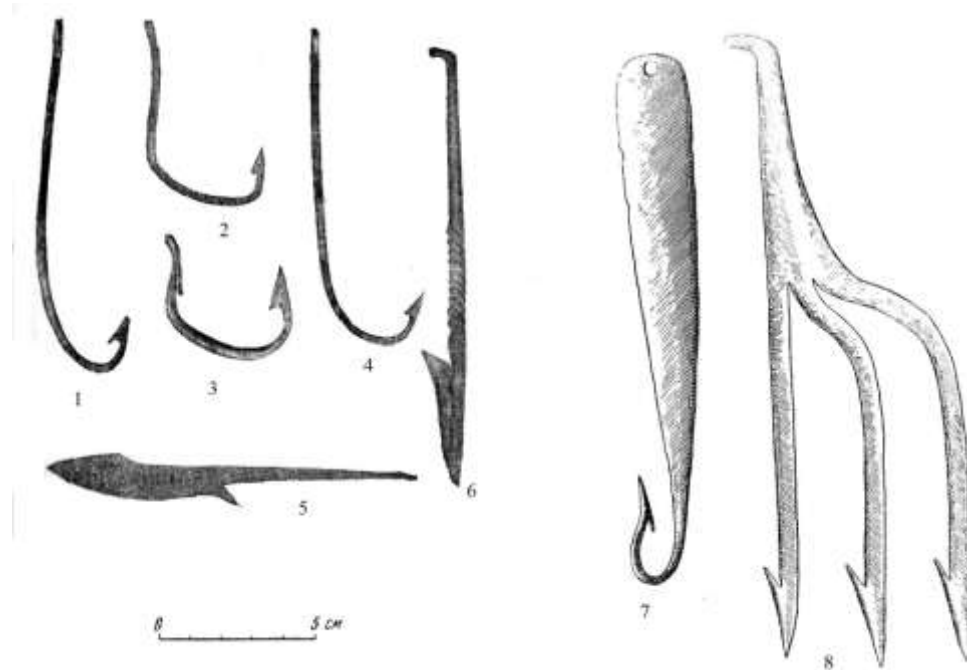


Рис. 8. Рыболовные снасти. 1-4 – крючки; 5, 6 – гарпуны; 7 - блесна; 8 – острога. Железо (Из статьи Б.А.Колчина: Железообрабатывающее ремесло Новгорода Великого (продукция, технология) // *Материалы и исследования по археологии СССР*, № 65. М., 1959. Рис. 64.).

Блесны в отличие от простых крючков представляют собой в верхней части широкую пластину, которая завершается круто загнутым крючком. (рис. 8: 7). Размеры их варьируются от 13 до 18,5 см в длину. Блесны насчитываются единицами и происходят в основном из слоев X-XIII вв. Еще одним орудием рыбной ловли были однозубые (гарпуны) и трехзубые остроги (рис. 9: 8), которыми ловили (били) крупную рыбу. Их число в новгородской вещевой коллекции едва ли достигает 30 экз., которые распределены по всем хронологическим периодам с X по XV вв.⁹

Несомненной принадлежностью рыбной ловли были лодки, детали которых в большом количестве находятся при раскопках в Новгороде в напластованиях X-XV вв.

⁹ Колчин Б.А. Железообрабатывающее ремесло Новгорода Великого (продукция, технология) // *Материалы и исследования по археологии СССР*, № 65. М., 1959. С.77.

Охота

Охота на пушных зверей, дикого зверя, птиц наряду с рыболовством была одним из главных занятий новгородского населения.

На протяжении нескольких веков Новгород был главным поставщиком пушнины для всей средневековой Европы, о чем свидетельствуют разнообразные письменные источники, в числе которых скандинавские саги, сообщения арабских путешественников, ганзейские документы. Прекрасной иллюстрацией охоты новгородцев на пушных зверей является деревянный фриз, укрепленный в церкви св. Николая в Штральзунде над скамьями купцов, торговавших с Новгородом (Novgorodfahrer)¹⁰. (рис. 9). На этом фризе, изготовленном немецким мастером на рубеже XIV-XV вв., изображены новгородцы, охотящиеся на белок и добывающие мед и несущие затем эти товары на Немецкий двор. В руках охотников деревянные лук и стрелы, аналогичные тем, что обнаруживаются при археологических раскопках. При отсутствии в русских источниках подобных изобразительных материалов данное изображение содержит важную информацию не только о внешнем виде новгородцев, но и о способах добычи пушного зверя, в частности белок.



1

¹⁰ Штэтылло Я.Ф. Деревянная скульптура XIV-XV вв. из Штральзунда // Советская археология. 1965. № 3. С. 306-314; Heinsius P. Schnitzereien am Nowgorodfahrer-Gestühl zu Stralsund als Beitrag zum Russlandbild hansischer Bürger im 14. und 15. Jahrhundert // Zeitschrift für Ostforschung (Länder und Völker im östlichen Mitteleuropa). 1962.11, Heft 2. SS. 243-252.



2

Рис. 9. Деревянный фриз с изображением охотящихся новгородцев. Штральзунд, церковь св. Николая, XIV в.: 1 – общий вид; 2 – фрагменты (Сканировано из буклета: Die Reliefs des Novgoroderfahrer-Gestühls in St. Nikolai Stralsund. Text von Paul-Ferdi Lange. Fotos von Volkmar Herre. Stralsund, 1992).

Археологическими материалами установлено, что уже в XI в. новгородцы собирали дань в виде пушнины далеко на севере Новгородской земле¹¹.

Разнообразны названия пушных зверей, которые неоднократно встречаются в берестяных грамотах XII-XV вв. Чаще других упоминается *белка* (с XII в. до XV в.), но известны также *бобр* (с руб. XII-XIII вв. в 5 грам.), *куница* (с XIV в. в 7 грамотах). По одному разу упомянуты также *песец* (XII в.), *заяц* (XII в.), *лисица* (руб. XII-XIII вв.), *выдра* (XIII в.), *соболь* (XIII в.), *нерпа* (XIV в.), *росомаха* (XIV в.). В основном пушные звери упоминаются в связи со сбором дани или податей с подвластных Новгороду северных земель или с боярских владений. Исключительна по содержанию грамота № 724, повествующая о драматичной истории сбора песцов на севере, где столкнулись интересы Новгорода и Суздаля. В ряде грамот пушнина выступает в качестве товара. Например, в грамоте № 420 XIII в. говорится о продаже сорока бобров за 10 гривен серебра, что равняется 2 кг серебра.

¹¹ Янин В.Л. У истоков новгородской государственности. Великий Новгород. 2001.

Несколько раз в качестве товара или просто домашнего имущества в грамотах XII-XIV вв. упоминаются шкуры: *лосиная* (№ 153), *оленьи* (№№ 174, 275, 681), *медвежьи* (65, 354, 722).

Охота на пушных зверей представлена в новгородском археологическом материале в виде многочисленных деревянных стрел и редких находок лука.

Прежде, чем говорить об этой категории находок, необходимо отметить, что кроме охотничьих деревянных стрел в коллекции имеется большое число детских стрел, которые копировали настоящие охотничьи стрелы. До сих пор не проведено разграничение между этими видами стрел, существовавших в средневековом Новгороде, поэтому невозможно указать точную цифру тех и других. Тем не менее, охотничьи стрелы, несомненно, заметно отличаются от детских стрел-игрушек законченностью форм, тщательностью отделки и массивностью наконечника (рис. 10).

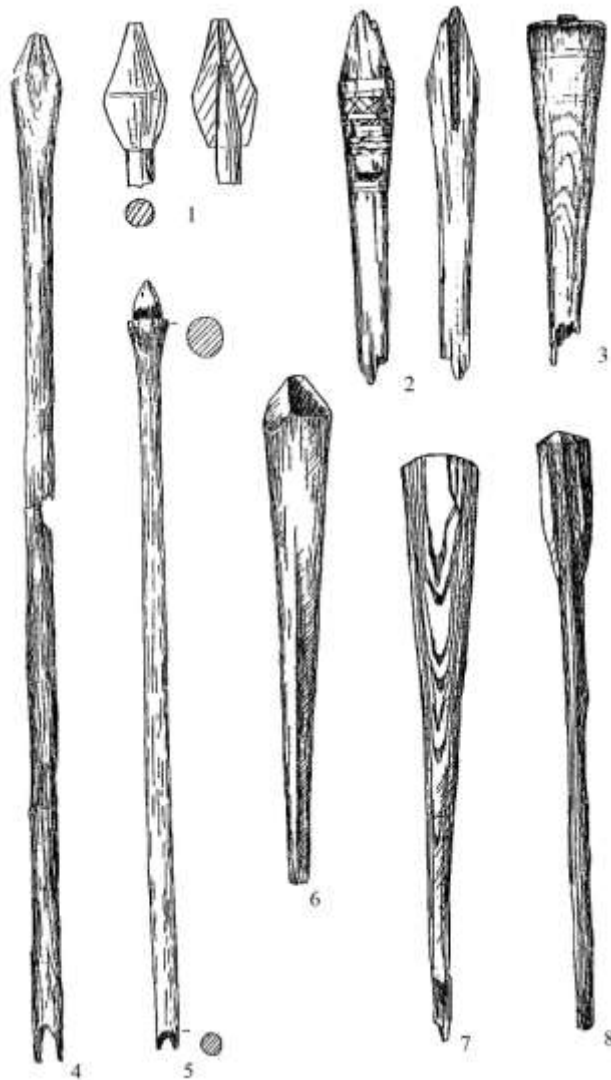


Рис. 10. Стрелы охотничьи. Дерево (из личного архива автора).

Деревянные стрелы изготавливались из длинного (иногда более метра длиной) круглого стержня диаметром от 0,8 до 1,2 см. Один конец этого стержня (палки) завершался вырезом (рис.10: 4, 5), в который вставлялась тетива лука. Другой, ударный, конец стрелы (собственно наконечник) завершался утолщением различной формы. Самым распространенным было биконическое завершение в различных вариантах (рис.10: 1, 2, 4, 5, 6, 8), но встречаются и тупоконечные стрелы (рис.10: 3, 7). Иногда в центре тупоконечной стрелы оставлялся выступ (рис. 10: 3). Изредка встречаются стрелы со вставным деревянным наконечником (рис. 10: 1). В отдельных случаях близкий к наконечнику конец стрелы украшался незамысловатым орнаментом из параллельных и зигзагообразных линий (рис. 10: 2, 3).

Деревянные стрелы встречаются во всех хронологических напластованиях с X до начала XV вв., однако подавляющее число собрано в слоях X-XII вв. (более 350 экз.), в слоях XIII-XV вв. найдено около 150 стрел.

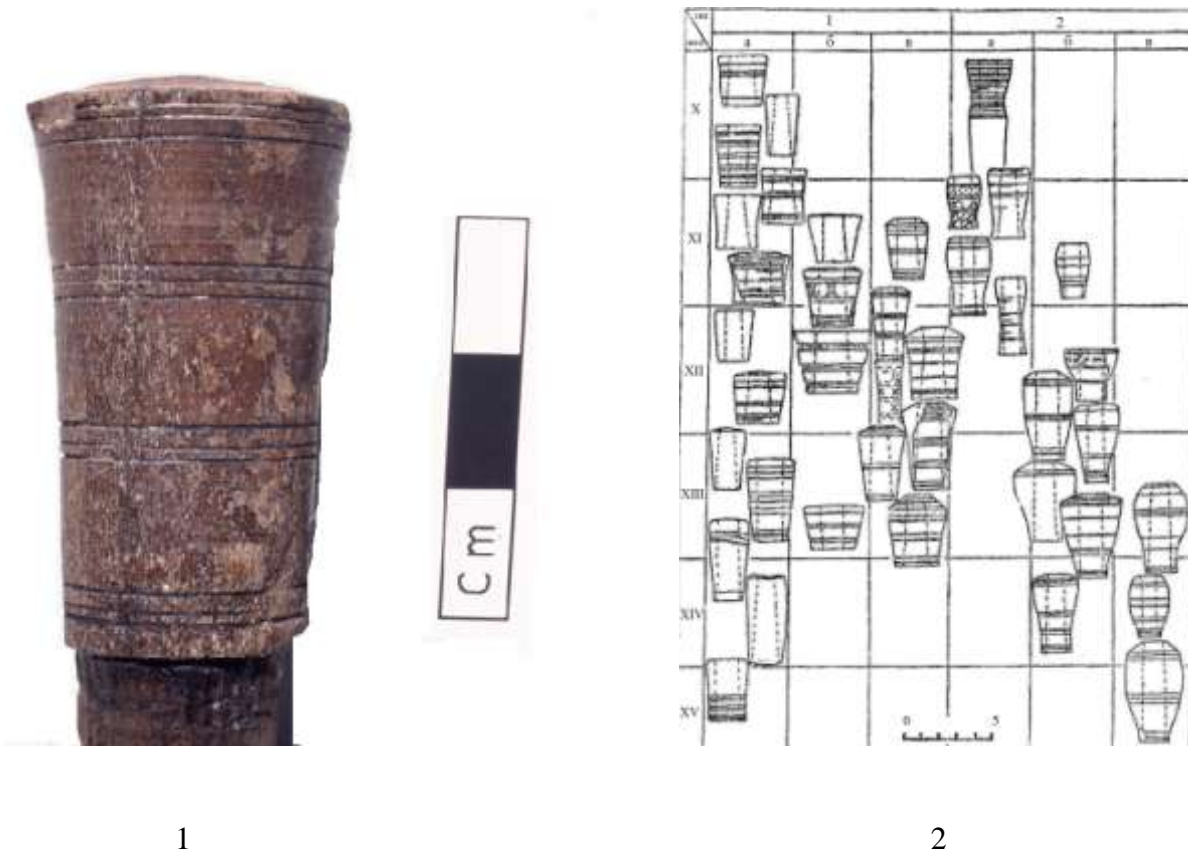


Рис. 11. Навершия на деревянную стрелу (томар). Кость. 1- навершие (фото из личного архива автора); 2 – хронологическая таблица костяных наверший (по типам) в Новгороде (Из статьи Л.И.Смирновой: Еще раз о тупых стрелах (К вопросу об охотничьем промысле в средневековом Новгороде) // Новгород и Новгородская земля. История и археология. Вып. 8, Новгород. 1994. Рис. 4.).

Нередко наконечник деревянной стрелы дополнительно укреплялся костяным навершием (рис. 11: 1), которое делало стрелу более тяжелой и массивной, но не портило шкуру зверя. Стрела с костяным навершием называлась томар и использовалась главным образом для охоты на особенно ценных пушных зверей: соболя, куницу, горностаю. Целые томары, т.е. древко с костяным навершием встречаются при раскопках крайне редко, однако костяные навершия постоянно обнаруживаются в напластованиях конца X-сер. XV вв.¹² Всего за годы раскопок в Новгороде найдено около 120 костяных наверший преимущественно в слоях XI-XIII вв., что наглядно продемонстрировано в таблице. (рис. 11: 2).

Что касается охотничьих луков, то в 1990 г. в слое второй четверти XIII в. впервые был найден целый охотничий лук, вырезанный из цельного куска ясеня и имеющий длину 87 см¹³. Диаметр центральной части (перехват) равняется 2,7 см, уплощенные плечи лука имеют ширину 3,7 см при толщине 0,7 см. Концы (рога) лука с сечением в виде равнобедренного треугольника слегка изогнуты, что придает луку предварительную напряженность (рефлексию). Это свойство значительно увеличивает мощность лука при стрельбе. Внешний облик данного лука повторяет форму боевого сложносоставного лука. Вероятно, среди так называемых многочисленных деревянных поделок, которые ежегодно обнаруживаются при раскопках Новгорода, имеются и еще неопознанные фрагменты охотничьих луков.

Бортничество

Свидетельств о бортничестве, как отмечено выше, в археологическом материале Новгорода немного. Несомненно, этим промыслом занимались главным образом сельские жители Новгородской земли, именно поэтому при раскопках снаряжение бортника практически не встречается. Тем не менее, на Неревском раскопе были найдены детали приспособления в виде крюков для подъема на деревья за медом¹⁴. Более информативными для данного промысла являются берестяные грамоты, которые свидетельствуют, хотя и в косвенной форме, о существовании бортничества в Новгородской земле. В этом отношении особый интерес представляет грамота № 766 (перв. четв. XIV в.), представляющая собой донесение о нанесенном ущербе в результате ограбления пасеки¹⁵.

В ряде грамот XII-XIV вв. (№№ 61, 136, 409, 605, 718) упоминается мед, причем в основном в качестве подати, для которой существовал даже специальный термин – *медвеное (медовое)* из грамоты № 910 (руб. XI-XII вв.). Грамота № 136 (XIV в.) представляет собой договор между крестьянами и

¹² Смирнова Л.И. Еще раз о тупых стрелах (К вопросу об охотничьем промысле в средневековом Новгороде) // Новгород и Новгородская земля. История и археология. Вып. 8, Новгород. 1994. С. 143-155.

¹³ Артемьев А.Р., Гайдуков П.Г., Лук XIII века с Троицкого раскопа // Новгород и Новгородская земля. История и археология. Новгород. 1992. С. 92-94.

¹⁴ Колчин Б.А. Новгородские древности. С.23.

¹⁵ Янин В.Л., Зализняк А.А. Новгородские грамоты на бересте (из раскопок 1990-1996 гг.). М., 2000. С.62-63.

феодалом о натуральном оброке, по которому крестьяне наряду с зерном, мехом куницы и другими статьями должны были поставлять пуд меда. В грамоте № 718 (руб. XII-XIII вв.) зафиксирован единственный случай погородья, т.е., дани взимавшейся с целого города. Речь в грамоте идет о Городце Бежецком (ныне Бежецк), который облагался данью в виде денег, различных продуктов, тканей, а также наряду с этими статьями подати должен был сдавать три берковца меда (30 пудов). В двух грамотах XIII (№№ 61 и 409) в перечне долгов наряду с крупными денежными суммами назван мед. В обоих случаях речь идет не менее чем о 10 пудах меда. Очевидно, что перечисленный в названных грамотах мед, добывался или производился самим населением.

Продуктом бортничества был также воск, который наряду с пушниной являлся основной статьей новгородского экспорта¹⁶. Воск в качестве товара упоминается в грамотах №№ 129, 439, 1054.

В завершении краткого обзора промыслов, существовавших в средневековом Новгороде и Новгородской земле, замечу, что археологические материалы, конечно, не способны дать их полноценную характеристику. Однако, они содержат разнообразный конкретный материал о рыболовных снастях и охотничьем снаряжении, который позволяет судить о развитии новгородских промыслов и их роли в экономической структуре Новгорода. Тексты берестяных грамот свидетельствуют о том, что продукты промыслов (рыба, пушнина, мед) были одними из составляющих различных податей и главными статьями новгородского экспорта.

Библиография:

1. Артемьев А.Р., Гайдуков П.Г., Лук XIII века с Троицкого раскопа // Новгород и Новгородская земля. История и археология. Новгород. 1992. С. 92-94.
2. Гайдуков П.Г., Макаров Н.А. Новые археологические материалы о пушном промысле в древней Руси // Новгород и Новгородская земля. История и археология. Вып. 8. Новгород, 1993. С. 179-188.
3. Зализняк А.А. Древненовгородский диалект. Изд. 2-ое. М., 2004.
4. Колчин Б.А. Железообрабатывающее ремесло Новгорода Великого (продукция, технология) // Материалы и исследования по археологии СССР, № 65. М., 1959.
5. Колчин Б.А. Новгородские древности. Деревянные изделия. САИ Е-51. М. 1968. С.20-23.
6. Куза А.В. Рыболовство в древнем Новгороде по берестяным грамотам // Археологический сборник. Москва, 1961. С. 55-62.
7. Рыбина Е.А. Берестяные грамоты о хозяйстве в средневековом Новгороде // От Древней Руси к России современной. Сборник статей. К 70-летию А.Л.Хорошкевич. М., 2003. С. 198-204.

¹⁶ Хорошкевич А.Л. Торговля Великого Новгорода с Прибалтикой и Западной Европой в XIV-XV веках. М., 1963. С.121-154.

8. Смирнова Л.И. Еще раз о тупых стрелах (К вопросу об охотничьем промысле в средневековом Новгороде) // Новгород и Новгородская земля. История и археология. Вып. 8, Новгород. 1994. С. 143-155.
9. Сычевская Е.К., Рыбы древнего Новгорода // Советская археология, 1965. №1. С. 236-256.
10. Штэтылло Я.Ф, Деревянная скульптура XIV-XV вв. из Штральзунда // Советская археология. 1965. № 3. С. 306-314.
11. Янин В.Л. Я послал тебе бересту... М., 1965.
12. Янин В.Л. У истоков новгородской государственности. Великий Новгород. 2001.
13. Янин В.Л, Зализняк А.А. Новгородские грамоты на бересте (из раскопок 1990-1996 гг.). М., 2000.
14. Heinsius P. Schnitzereien am Nowgorodfahrer-Gestühl zu Stralsund als Beitrag zum Russlandbild hansischer Bürger im 14. und 15. Jahrhundert. // Zeitschrift für Ostforschung (Länder und Völker im östlichen Mitteleuropa). 1962.11, Heft 2.