

Тянина Е.А.<sup>1</sup>

## Шаровидные деревянные навершия средневекового Новгорода

**Аннотация.** Шаровидные деревянные навершия составляют одну из распространённых категорий деревянных изделий средневекового Новгорода. В настоящее время наиболее приемлемой является их интерпретация, как предметов языческого культа. Однако многие конкретные вопросы, касающиеся ритуального использования и семантики этих предметов, остаются невыясненными. Выделение шаровидных наверший из общей массы этих деревянных изделий Новгорода, составление их отдельной хронологии и выявление аналогий в материалах раскопок городов Прибалтики (Вильнюс, Рига, Кернаве) позволят вывести эти исследования на новый уровень.

**Ключевые слова:** Археология Новгорода, Троицкий раскоп, Неревский раскоп, деревянные изделия, навершия, культовые предметы, язычество.

**УДК 902.2+903-035.3**

**Abstract.** Spherical wooden «knobs» are one of the common types of wood products of medieval Novgorod. Currently, the most acceptable is their interpretation, as objects of pagan worship. However, many specific issues relating to the ritual use and semantics of these things remain outstanding. The aim of this work is to ascertain the chronology of wooden «knobs», searching for analogies outside of Russia and attempts semantic interpretation.

**Key words:** The archaeology of Novgorod, Troitsky excavation, Nerewski excavation, wood products, «knobs», cult objects, paganism.

Изучение древнего языческого мировоззрения и его элементов, воспринятых средневековым городским населением Руси уже после распространения христианства, является одной из важных задач в исследовании духовной культуры. Археологические находки позволяют существенно дополнить, как письменные данные по древнерусскому язычеству, так и поздние этнографические свидетельства о сохранении древних традиций в народной русской культуре. Многолетние и плодотворные раскопки в Великом Новгороде позволили не только существенно обогатить коллекцию вещей, связанных с

---

<sup>1</sup> Тянина Елена Анатольевна – специалист по учебно-методической работа кафедры археологии исторического факультета МГУ имени М.В. Ломоносова (email: vyla@yandex.ru)

языческими культурами, но и выявить семантическую преемственность отдельных категорий культовых предметов с более поздними эпохами, показать развитие и трансформацию древних традиций в рамках синтеза христианских и языческих представлений. Но в новгородской археологической коллекции можно выделить целые категории предметов, культовое предназначение которых признаётся гипотетически большинством исследователей, однако символика и характер ритуального использования остаётся неясным. Это может быть связано, как с угасанием отдельных традиций ещё в средневековый период, так и с трансформацией ритуала, приведшей к смене обрядовой атрибутики.

Именно к такой категории следует отнести деревянные навершия. Они представляют собой стержни с фигурным завершением, изготовленные из комлевого сучка, являются довольно распространенной находкой в культурном слое средневекового Новгорода, а также встречаются в других древнерусских городах, где имеется слой с сохранностью органических материалов. Вопрос о характере использования деревянных наверший до сих пор является дискуссионным, несмотря на имеющиеся публикации, затрагивающие, так или иначе, проблемы интерпретации этих предметов.

Гипотеза о культовом значении деревянных наверший является наиболее распространённой<sup>2</sup>. Основным аргументом её сторонников служит невозможность утилитарного использования этих предметов, идущая от их морфологии, а также пик хронологического распространения, совпадающий с дохристианским и раннехристианским периодом. Однако конкретные вопросы семантики и характера ритуального использования деревянных наверший остаются слабо изученными. Это объясняется отсутствием внятных свидетельств, как в письменных источниках, так и в данных этнографии. В то же время в ряде публикаций для отдельных типов или даже экземпляров деревянных наверший не исключается возможность функционального применения<sup>3</sup>. В научной литературе выдвигались также гипотезы использования некоторых типов наверший в качестве символов власти.<sup>4</sup>

Варианты классификации деревянных наверший на основе формы завершения стержня представлены в работах Г.Е. Дубровина<sup>5</sup> и Л.В. Покровской<sup>6</sup>. Их можно объединить в следующей сводной таблице:

<sup>2</sup> См. напр. Арциховский А.В. Археологическое изучение Новгорода// МИА № 55. М., 1956, с. 33; Рыбаков Б. А. Язычество древней Руси, М., 2001, с. 645-650; Засурцев П.И. Новгород, открытых археологами. М., 1967. С. 80-81

<sup>3</sup> см. напр. Дубровин Г.Е. Водный и сухопутный транспорт средневекового Новгорода X – XV вв. Т. I. М., 2000. С. 150-152; Фехнер М.В. Одна из маленьких загадок археологии// МИА № 69. М., 1969. С. 271

<sup>4</sup> Колчин Б.А. Новгородские древности. Резное дерево. //САИ Е1-55. М. 1971. С. 20

<sup>5</sup> Дубровин Г.Е. Указ. соч. С. 148.

<sup>6</sup> Покровская Л.В. Культовые предметы средневекового Новгорода. Новоторжский сборник. История, археология, историческая география, вып. 1, Торжок 2004. С. 70-72

Классификация наверший по Г.Е. Дубровину		Классификация наверший по Л.В. Покровской
тип	форма	
А	Голова животного	Зооморфные
В	Голова птицы	Орнитоморфные
М	Голова человека	Антропоморфные
Н	Рука со стержнем	Навершия в виде руки
S	Сфера	Шаровидные
О	Косое перекрестье	-
С	Цилиндр	-
R	крюк	-
D	треугольник	-
N	Форма не определена	-
	-	Стилизованные

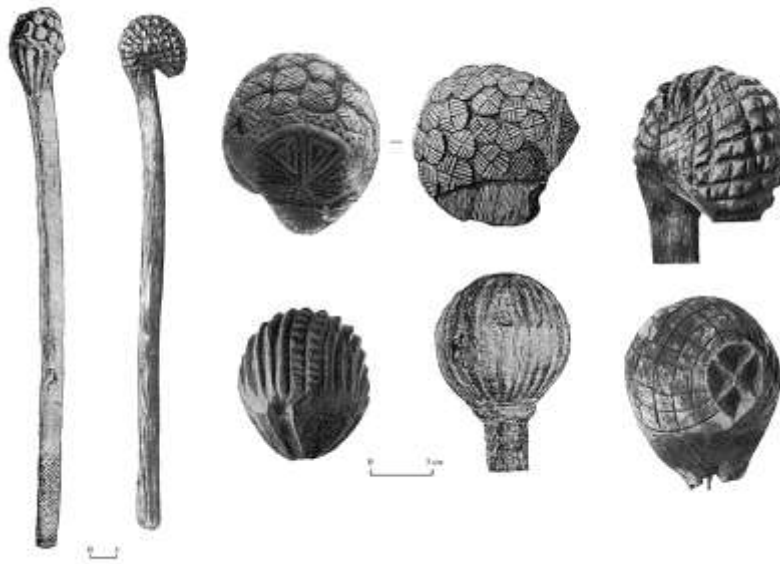
При этом тип А и В объединён Г.Е. Дубровиным в группу «зооморфные», а тип М и Н в группу «антропоморфные» (Л.В. Покровская эти два типа никак не связывает). Что же касается группы стилизованных наверший по Л.В. Покровской, то она смыкается с группой зооморфных и орнитоморфных её классификации (или тип А и В по Г.Е. Дубровину), так как включает в себя стилизованные изображения животных или птиц (когда конкретный их вид определить невозможно).

Шаровидные или сферические навершия (тип S по Г.Е. Дубровину) безусловно выделены в отдельный подраздел в обеих представленных классификациях. Они составляют наиболее массовую категорию этих предметов вслед за зооморфными и орнитоморфными формами. Однако в дискуссии по вопросам о предназначении наверший основное внимание уделялось предметам с антропоморфной (тип М) или зооморфной (тип А, В) формой завершения. Вопросы использования и семантики шаровидных наверший представлены в исследованиях гораздо слабее.

Впервые деревянные шаровидные навершия, как отдельную категорию новгородских древностей, определил Б.А. Колчин в монографии «Новгородские древности. Резное дерево»<sup>7</sup>. Он отделил их от других типов, прежде всего, от зооморфных (орнитоморфных). Сами шаровидные навершия автор подразделял на орнаментированные «булавы», отличавшиеся большей массивностью рукояти и большим диаметром завершения, и навершия без орнамента, составляющие большую часть от общего числа. Б.А. Колчиным было сделано описание орнаментированных «булав» Неревского раскопа.

<sup>7</sup> Колчин Б.А. Указ. соч. С. 20, 46.

При этом он высказал гипотезу, что такие предметы могли использоваться, непосредственно, в качестве оружия, или быть символами власти уличанской администрации<sup>8</sup>. Шаровидные навершия без орнамента (наряду с зооморфными и антропоморфными) исследователь определил как языческие культовые предметы, не останавливаясь при этом на вопросах их конкретного ритуального использования<sup>9</sup>.



*Рис. 1. Неревский раскоп. Орнаментированные «булавы»  
(Колчин Б.А. Новгородские древности. Резное дерево. с. 20, рис. 6; с. 73, Таб. 8).*

Б.А. Рыбаков в монографии «Язычество Древней Руси» также коснулся вопроса происхождения и семантики шаровидных наверший. Все виды деревянных наверший автор относил к языческим культовым предметам, при этом он впервые попытался разделить различные типы наверший не только морфологически, но и семантически. Как и Б.А. Колчин, он выделял «булавы с шаровидным навершием» как особую группу, отделяя их от зооморфных (орнитоморфных). И если орнитоморфные навершия Б.А. Рыбаков связывал со святочной игрой «в гуся»<sup>10</sup>, то орнаментированные шаровидные жезлы он считал атрибутами языческого праздника Русалий, который проводился в начале лета. Поводом для такого утверждения стало прослеженное автором сходство между новгородскими орнаментированными «булавами» и известными по этнографическим данным болгарскими русальными жезлами – тоягами<sup>11</sup>. Кроме того, Б.А. Рыбаковым была выдвинута гипотеза о генезисе шаровидных наверший из антропоморфных жезлов X - XI вв. Автор подробно рассмотрел орнаментальные мотивы на неревских находках, связав их с символикой солнца, земли и воды. Процесс постепенной замены

<sup>8</sup> Там же. С. 20

<sup>9</sup> Там же. С. 20, 42-46

<sup>10</sup> Рыбаков Б.А. Указ. соч. М., 2004. С. 645

<sup>11</sup> Там же. С. 645-647

антропоморфных наверший орнаментированными шаровидными жезлами он связывал с «углублением языческого мировоззрения», когда натуралистическое изображение сменяется обобщённым. «Смысл новой изобразительной формы заключался, во-первых, в том, что устранялось одиозное изображение языческого бога, а во-вторых, в том, что жезл выражал обобщённо идею Вселенной с её землёй, Мировым океаном и солнцем»<sup>12</sup>. При этом Б.А. Рыбаков не учитывает в своих построениях неорнаментированные шаровидные навершия. В своей монографии он вообще не упоминает о них, и о какой-либо связи между навершиями шаровидных форм с орнаментом и без него.

Л.В. Покровская, выделив шаровидные навершия в отдельную группу, отмечает, что они известны весь хронологический период с X по XIV вв. Она объединяет орнаментированные и неорнаментированные навершия и не касается вопросов общности либо различия их предназначения. Говоря о возможной семантике этих предметов, Л.В. Покровская отмечает лишь, что орнамент одного из них (восьмилепестковая розетка) имеет солярную символику<sup>13</sup>.

Гипотезу о функциональном предназначении деревянных наверший выдвинул Г.Е. Дубровин<sup>14</sup>. Он определяет их как завершение кнутовища. Однако автор рассматривает в этом ракурсе лишь зооморфный и особенно, орнитоморфный типы. Основной морфологической характеристикой, позволяющей исследователю выдвинуть своё предположение, является именно завершение таких предметов, напоминающее крюк (крюк на завершении плети позволял удерживать руку на её рукояти, чтобы она не соскользнула). Из наверший типа S (сферический) автор очень осторожно включает в свой анализ лишь один экземпляр, имеющий круговой вырез, возможно, для крепления бича<sup>15</sup>.

Резюмируя изложенные выше версии, можно констатировать, что основная дискуссия о предназначении и семантике шаровидных деревянных наверший касалась исключительно богато орнаментированных «булав». Вопрос о неорнаментированных шаровидных навершиях оставался практически за рамками научного интереса. А, между тем, именно они составляют подавляющее большинство всей коллекции предметов, и включение их в хронологический, топографический и семантический анализ позволяет существенно расширить источниковую базу.

Общая хронология деревянных наверший с Неревского раскопа приведена в книге Б.А. Колчина<sup>16</sup>. Его схема распределения позволяет выделить ранний период (X – нач. XII вв.), как время наибольшей популярности деревянных наверший в Неревском конце. Тот же вывод, уже на основании материалов Троицкого раскопа, делает и Л.В. Покровская<sup>17</sup>. Однако обе хронологические

<sup>12</sup> Там же. С. 647

<sup>13</sup> Покровская Л.В. Культурные предметы... С. 71-72

<sup>14</sup> Дубровин Г.Е. Указ. соч. С. 148-152

<sup>15</sup> Там же. С. 151

<sup>16</sup> Колчин Б.А. Указ. соч. С. 41

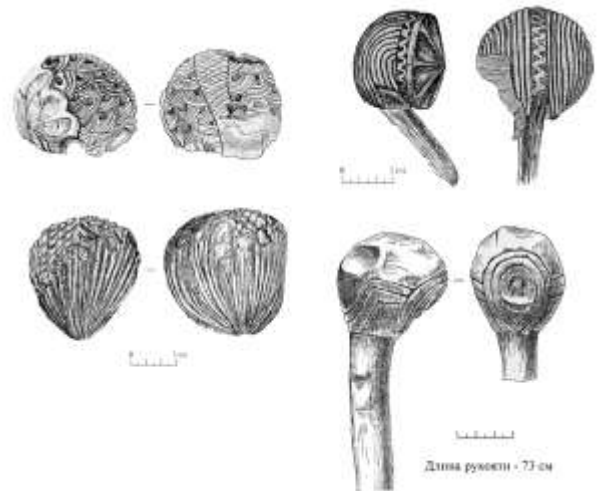
<sup>17</sup> Покровская Л.В. Деревянные изделия древнего Новгорода (языческие культовые предметы)// Художественная обработка дерева. Вып. 12, М, 2003. С. 42-43

схемы представляют собой общую хронологию деревянных наверший, без распределения по отдельным типам. А, между тем, устойчивое выделение сферического типа наверший позволяет предположить их обособленную от остальных форм роль, а также отличную от них функцию. Поэтому и хронология шаровидных наверший не обязательно должна повторять общую схему.

Для такого исследования следует подробнее остановиться на коллекции этих предметов с Троицкого раскопа, как представленной наиболее полно и доступно. В настоящее время с площади Троицкого раскопа происходит около сотни шаровидных наверший, что составляет около 13,5 % от общего числа деревянных наверший, найденных на этом раскопе. Шаровидные навершия с территории Троицкого раскопа, как и неревские находки, подразделяются на две неравные по количеству группы: неорнаментированные и с орнаментом. Основная масса шаровидных наверший Людина конца не орнаментирована, и представляет собой деревянный стержень, увенчанный гладким завершением в форме сферы или близкой к ней. При этом основную массу находок составляют небольшие по размерам предметы с тонкими стержнями и диаметром шара около 5 см. Орнаментированных наверший обнаружено всего 16 экземпляров.



*Рис. 2. Троицкий раскоп.  
Шаровидные неорнаментированные навершия. (Архив Новгородской археологической экспедиции).*



*Рис. 3. Троицкий раскоп.  
Орнаментированные навершия.  
(Архив Новгородской археологической экспедиции).*

Общее хронологическое распределение шаровидных наверший показывает неоднозначную картину их бытования в разное время. На представленной диаграмме видно, что хронология шаровидных наверший с Троицкого раскопа существенно отличается от общей хронологии деревянных наверший Людина конца, составленной Л.В. Покровской. Общая картина показывает наивысший пик их популярности в X – XI вв. и постепенный спад к XIV вв. Однако, как говорилось выше, основную массу деревянных наверший представляют зооморфные (орнитоморфные) типы, а также стилизованные под

них. Выделенные в отдельную группу шаровидные навершия дают иную картину хронологического распределения. На графике видно три пика популярности этих предметов. Первый приходится на ранний период и совпадает с общей хронологией наверший. В первой половине XI в. их количество несколько сокращается. Наибольшая популярность шаровидных наверший выявляется во второй половине XI – первой половине XII вв. (около 37% находок), когда количество зооморфных и стилизованных под них типов, дающих основные показатели общей хронологии, идёт на спад. Такой спад в использовании шаровидных наверший приходится на начало XIII столетия, но во второй половине XIII в. вновь происходит всплеск их популярности. На эту часть графика следует обратить особое внимание. Его данные совпадают с увеличением количества некоторых других языческих культовых предметов, причём, не только в Людином конце, но и по всей территории города. В частности, хронологический график распространения «громовых» орудий (неолитических предметов, использовавшихся в средние века в качестве культовых) по материалам Троицкого раскопа, в рассматриваемый период, выглядит аналогично (падение в начале XIII в. и неожиданный всплеск во второй половине столетия)<sup>18</sup>. Ещё более яркую картину увеличения интереса к этим предметам во второй половине XIII в. выявляют данные по всем раскопам города. К этому же периоду относится и начало широкого распространения в городской среде полых шумящих коньков-амулетов<sup>19</sup>. Нужно также отметить, что резкий спад количества находок как «громовых» орудий, так и деревянных наверший, на Троицком раскопе в начале XIII в., возможно, обусловлен не утратой к ним интереса, а общей ситуацией на усадьбах Людина конца, связанной с разгромом боярского клана Мирошкиничей.

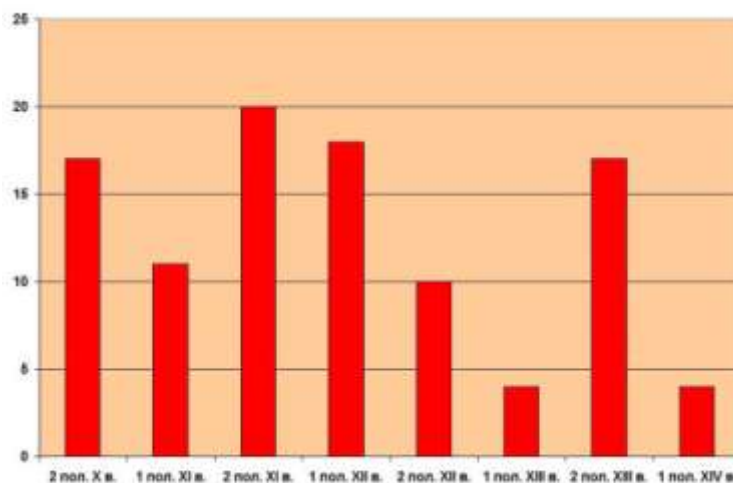


Рис. 4. Хронология шаровидных наверший Новгорода (из личного архива автора).

<sup>18</sup> Е. А. Тянина Орудия каменного века в культурном слое средневекового Новгорода: предметы языческого культа или случайные вещи?// Новгород и Новгородская земля. История и археология. Материалы научной конференции, Новгород, 22-24 января 2008. Великий Новгород, 2008. С.175

<sup>19</sup> Покровская Л.В. Топография полых шумящих коньков-амулетов //«Stratum plus. Культурная антропология и археология» 2012, 5, с. 161

Из 16 орнаментированных наверший, найденных на Троицком раскопе, 15 можно датировать (одно происходит из водоотводной траншеи). Они также встречены во все хронологические периоды, хотя несколько большей популярностью такие предметы пользовались в XIII в. (к этому времени относятся 6 экз. орнаментированных наверший). Орнамент на завершениях различный: от нескольких волнистых линий, до богатой орнаментации в виде лепестков, розеток, волют, концентрических кругов и пр. Некоторые навершия по орнаментальным мотивам схожи с найденными на Неревском раскопе. Нужно также отметить, что большинство наверший дошло до нас во фрагментированном состоянии, в основном, стержни предметов были обломаны у основания шара. О том, какой длины и массивности они были можно судить только по некоторым экземплярам.

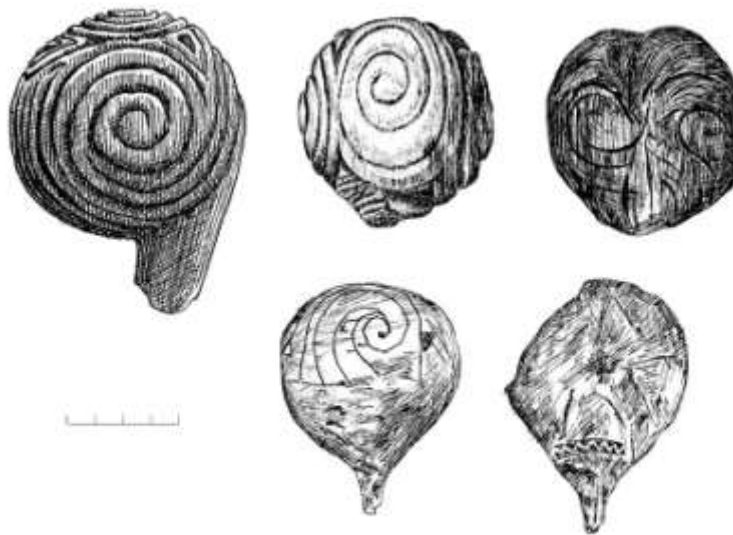
Для решения вопроса о возможном утилитарном использовании наверший большое значение имеют попытки классифицировать их не по форме завершения, а по длине или толщине стержня. Этот вопрос подробно поднимался в работе Л.В. Покровской, определившей нецелесообразность классификации наверший по размерам стержня<sup>20</sup>. Для отдельно взятой группы шаровидных наверший этот вывод представляется также обоснованным. Исследование длины стержней представляет определённые трудности, так как у большинства найденных экземпляров стержни обломаны в древности. Однако даже незначительное количество сохранившихся полностью предметов позволяет выявить, что при однотипном завершении длина стержней составляла от 10-15 см до более полуметра. Такой же разброс прослежен и в толщине стержней наверший. У одних экземпляров она составляет менее сантиметра, у других до 3-4 см. При этом толщина стержня никак не сочетается с его длиной. Точно также отсутствует видимая корреляция между параметрами стержня и наличием или отсутствием орнамента на завершении. Далеко не все орнаментированные экземпляры можно охарактеризовать словом «булавы», так как у некоторых из них стержни слишком тонкие, а шаровидное завершение располагается не вертикально, а сбоку. Это видно, в частности, по коллекции орнаментированных шаровидных наверший, найденных на Славенском раскопе, где богатая орнаментация «булав» сочетается с тонкой рукоятью или боковым расположением завершения. Следует отметить, что диаметр завершения также не коррелируется с толщиной и длиной рукояти. Массивные завершения могут покоиться на тонких стержнях, равно как и небольшие по диаметру шары – на толстых рукоятях. Переход стержня в завершение явно являлся особо «слабым местом» этих предметов, так как они часто бывают обломанными именно у основания шара.

Основной вывод, который можно сделать из приведённых сравнений, подтверждает для шаровидных наверший общее утверждение, что размеры стержня не имели значения для их использования. Разная длина и толщина стержня указывает не на разное функциональное значение, а на

<sup>20</sup> Покровская Л.В. Культурные предметы... с. 68-69



то, что при вырезании навершия изготовитель следовал за материалом, и параметры стержня зависели исключительно от размеров случайно выбранного сучка. Такой вывод делает маловероятным какое-либо функциональное использование этих предметов, так как, в противном случае, параметры стержня имели бы решающее значение. Это в равной степени относится как к навершиям с орнаментом, так и без него. Общие размеры большинства как неорнаментированных, так и орнаментированных наверший, не позволяют предположить их использование в качестве оружия или, например, колотушки. Подтверждением вывода о нефункциональности этих предметов служит и отсутствие каких-либо следов сработанности, даже на экземплярах с большим диаметром рукояти. Среди наверший с Троицкого раскопа есть лишь несколько неорнаментированных предметов, которые отличаются особой массивностью рукояти и завершения, и действительно могли служить функциональным целям (колотушка, посох и пр.). Из данного анализа эти предметы исключены.



*Рис. 5. Славенский раскоп. Орнаментированные шаровидные навершия.  
(Архив Новгородской археологической экспедиции).*

Таким образом, полностью принимая классификации, в основу которых положено фигурное завершение предмета, а не стержень, следует признать, что именно сферическое завершение было значимым для изготовителя, и именно оно связано с предназначением этих предметов. Это заставляет вернуться к гипотезе о символическом значении наверший, как более вероятной, исходя из их морфологии.

Пролить свет на сложные вопросы интерпретации шаровидных наверший позволяют аналогии не только в других городах Руси, но и за её пределами, и даже за пределами славянского мира. Находки деревянных наверший сферической формы происходят с территории Прибалтики. Одно навершие

шаровидного типа XII-XIII вв. было найдено в Риге, при раскопках на ул. Пелду и Уденсвада<sup>21</sup>. Навершие сохранилось целиком (размер шара 7 см, толщина стержня 2 см, длина около 50 см). Примечательно, что находка была сделана под углом постройки, слева от входа. Под противоположным углом того же сруба найден конский череп, представляющий собой строительную жертву. Такая форма строительной жертвы хорошо известна и в Новгороде<sup>22</sup>, что вместе с аналогией новгородским шаровидным навершиям, позволяет предположить единую культурную традицию.

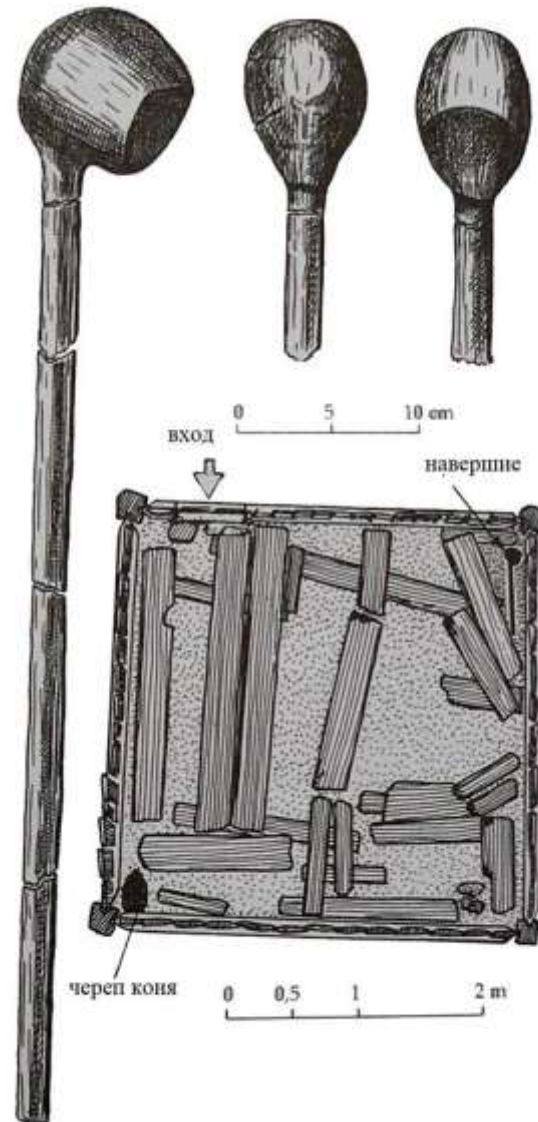


Рис. 6. Рига. Навершие из раскопок на ул. Пелду и Уденсвада. (Caune A. Rīgas 12.-13. gadsima antropomorfe kokgriezumi. P. 381, 5 att.).

<sup>21</sup> Caune A. Rīgas 12.-13. gadsima antropomorfe kokgriezumi//Pētījumu Rīgas arheoloģijā. Rakstu izlase. Rīga, 2003. P. 381,384. 5 att.

<sup>22</sup> Седов В. В. К вопросу о жертвоприношениях в Древнем Новгороде// КСИИМК. Вып. 68, М., 1957. С. 20-38

Однако наиболее значительные находки шаровидных деревянных наверший были сделаны при раскопках посадов литовских средневековых городов Вильнюса и Кернаве<sup>23</sup>. В Кернаве найдено 17 наверший, в Вильнюсе за всё время раскопок – около 150 предметов<sup>24</sup>. В литовских исследованиях найденные предметы получили название «apeiginės lazdos» или «apeiginės buožės» - обрядовые жезлы, обрядовые «набалдашники». Их подробный анализ был произведён исследовательницей И. Каминскайте, её наблюдения позволяют выявить сходство и различия новгородской и литовской традиции.



Рис. 7. «Apeiginės lazdos»  
Кернаве XIII – XIV вв.  
(фото И. Каминскайте).



Рис. 8. «Apeiginės lazdos».  
Вильнюс, Нижний замок. XIV – нач. XV вв.  
(фото И. Каминскайте).

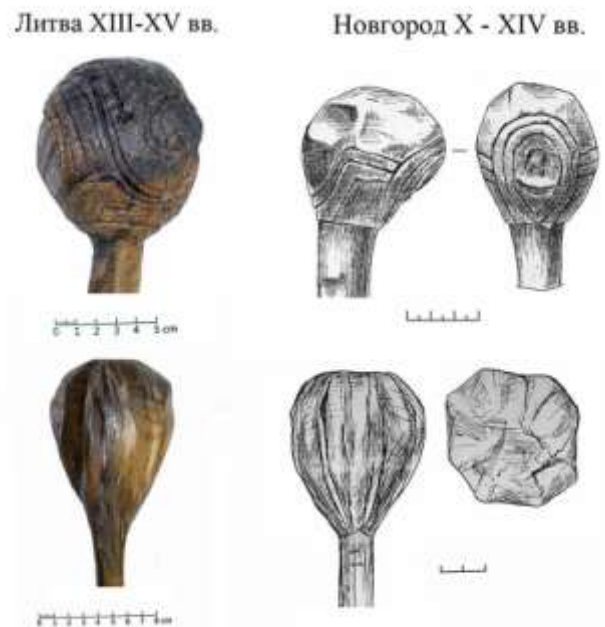
Основная масса шаровидных деревянных наверший из раскопок литовских городов, также как и новгородские, не имеют орнамента и представляют собой деревянные стержни с гладким завершением сферической формы. Большинство из них дошло до нас в обломках (рукояти сохранились далеко не у всех). Проведённый И. Каминскайте статистический анализ показал, что орнаментированные «жезлы» составляют около 18% от всего количества предметов. Эти данные вполне соотносятся с соответствующими наблюдениями по находкам с Троицкого раскопа, где орнаментированные навершия составляют около 16% (16 из 100). Навершия литовских памятников в точности повторяют примерные размеры новгородских находок, и практически тождественны им по морфологии. Обращает на себя внимание и схожесть некоторых орнаментальных мотивов.

Существенные различия есть в датировке. Навершия из литовских памятников датируются в целом второй половиной XIII – началом XV вв., новгородские бытуют в рамках с X по XIV вв. Но, к сожалению, выяснить, были ли распространены шаровидные жезлы в литовских памятниках в более

<sup>23</sup> Автор статьи выражает благодарность научному сотруднику Национального музея «Дворец великих князей литовских» И. Каминскайте за помощь в ознакомлении с коллекцией деревянных наверший из раскопок Нижнего замка Вильнюса.

<sup>24</sup> Kaminskaitė I. XIII–XIV A. Medinės lazdos su buožėlėmis: faktai ir hipotezės //Lietuvos archeologija, 34, red. A. Simniškytė, Vilnius 2009, P. 154–155

раннее время, не представляется возможным. На территории Литвы не выявлено памятников X - XII вв. с мокрым культурным слоем, аналогичных Нижнему замку Вильнюса или посаду Кернаве. Поэтому, можно констатировать лишь относительное совпадение верхней хронологической границы, причём, для Литвы рубеж XIV-XV вв. связан с периодом христианизации (Литва приняла крещение в 1387 г.). Следует отметить, что подавляющее большинство вильнюсских наверший, согласно проведённым анализам, изготовлены из дуба<sup>25</sup>, для новгородского материала такое исследование не проводилось.



*Рис. 9. Орнаменты на навершиях из городов Литвы и Новгорода  
(из личного архива автора).*

Единство морфологических признаков предметов, происходящих из средневековых городов Прибалтики и Новгорода, позволяет предположить общность их семантики и схожесть характера использования. Приведённые аналогии также служат наглядным подтверждением различного происхождения и семантического значения шаровидных и зооморфных (орнитоморфных) наверший, предположенного уже Б.А. Колчиным. Как указывалось выше, в материалах Троицкого раскопа навершия типа S составляют чуть менее 15% от всех наверший. Напротив, в материалах литовских городов при сильном сходстве шаровидных форм (в том числе и их орнаментальных мотивов), зооморфные (орнитоморфные) типы, а также стилизованные под них, отсутствуют вовсе. То есть существовала некая единая традиция использования именно жезлов с шаровидным завершением, охватывавшая славянские и балтские территории, которая сочеталась с полным отсутствием у литовцев традиции, связанной с зооморфными (орнитоморфными) типами. Наряду с шаровидными навершиями,

<sup>25</sup> Ibid, с.164

на территории Прибалтики встречены антропоморфные жезлы в Риге<sup>26</sup>, а также несколько экземпляров жезлов с завершением в виде полусферы (тип D «треугольник» по классификации Г.Е. Дубровина) из Вильнюса.

Таким образом, шаровидные и зооморфные (орнитоморфные) формы наверший имели различное происхождение и разные линии развития, охватывавшие разные территории. Поэтому, при постановке вопроса о семантике как шаровидных наверший, так и наверший вообще, следует чётко разделять эти линии развития. С другой стороны, наличие, как в прибалтийских, так и в новгородских материалах наверший с орнаментом и без него (примерно в том же пропорциональном соотношении), позволяет предположить единую семантику и происхождение для обоих вариантов. Они представляют собой лишь более художественную и более упрощённую форму одного и того же предмета, аналогично с реалистичными и стилизованными зооморфными типами.

Единственная развёрнутая гипотеза культового использования шаровидных наверший представлена у Б.А. Рыбакова и приведена выше. Но его аргументация относительно конкретных семантических вопросов и генезиса шаровидного типа наверший не бесспорна. Это, прежде всего, касается утверждения об эволюции шаровидных наверший из антропоморфных. Во-первых, этот тип наверший (в том числе и орнаментированных) встречается в раннем периоде одновременно с антропоморфными, что делает сомнительной генетическую связь между этими формами. Тот факт, что антропоморфные навершия, в основном, выходят из употребления в XI в., а шаровидные получают относительную популярность в XII - XIII в., сам по себе, не говорит о генезисе одного типа из другого. Высказанная Б.А. Рыбаковым идея о трансформации мировоззрения также не доказывает переход одного типа завершения в другое, а лишь указывает на сохранение и развитие одних форм и отмирание других. Связь шаровидных наверший (как орнаментированных, так и без орнамента) с болгарскими тоягами и празднованием Русалий также вызывает сомнения. Слово «тояга» заимствовано из тюркского и означает «палка»<sup>27</sup>. Описание болгарского русального жезла «тояги» сделано болгарским этнографом Дмитрием Мариновым. По нему в комлевом конце жезла выдалбливалось отверстие («дуплецо»), в которое с магической целью закладывались самовильские (русалочьи) волшебные травы, а также горошины. Тояги передавались по наследству и были непременным атрибутом русальных плясок<sup>28</sup>. На подобную параллель Б.А. Рыбакова натолкнуло описание одного из антропоморфных наверший, сделанное Б.А. Колчиным: в глазницы изображения «были вставлены, заменяя зрачки, горошины. Следы от гороха в глазницах были обнаружены во время расчистки этой находки»<sup>29</sup>. Вывод о генезисе

<sup>26</sup> Сауне А. *Op. cit.* P. 375-388

<sup>27</sup> М.Р. Фасмер. *Этимологический словарь русского языка*. М., 1964-1973. С 723.

<sup>28</sup> Маринов Д. *Народна вера и религиозни обичаи*. Сборник за народни умотворения и народипис. София, 1914. Кн. XXVIII. С. 480

<sup>29</sup> Колчин Б.А. *Указ. соч.* С. 42, таб. № 224

шаровидных жезлов из антропоморфных позволил Б.А. Рыбакову отнести к атрибутам Русалий не только антропоморфный жезл с горошинами, но и всю группу шаровидных наверший с орнаментом. Однако в описании болгарской тояги следует обратить большее внимание не на горошины, а на «заложённые» в этот предмет магические травы. Именно магия трав имела одно из основных значений в символике славянских Русалий, и магические травы, безусловно, несли основную семантическую нагрузку в описанном Д. Мариновым реквизите болгарского праздника. Форма же шаровидных наверший явно не допускала, чтобы в них чего-то вставлялось или закладывалось. Никаких выдолбленных «дупел» или иных отверстий не найдено ни в одном экземпляре. И семантическую основу их использования следует искать в самом шаровидном завершении.

Вопрос о семантике и ритуальном использовании шаровидных наверший требует дальнейшего изучения, но уже сейчас следует обратить внимание на некоторые моменты. Прежде всего, это форма предмета: наличие у него рукояти, параметры которой не имеют существенного значения, и сферического завершения, несущего основную семантическую нагрузку, иногда украшенного орнаментом. Предположение Б.А. Рыбакова о тождестве шаровидных деревянных наверший с самовильскими «тоягами» болгар само по себе маловероятно. Но использование подобного предмета в качестве ритуального жезла представляется наиболее приемлемым, исходя из его морфологии. Шаровидная форма указывает на отсутствие у описываемых предметов отгонно-поражающей функции (отгонные апотропеи обычно связаны с острыми, жгучими или колючими предметами) и предполагает вероятную их связь с культом светил (солнца или луны), либо с громовым культом («шаровая» молния). Интересную картину даёт сравнительное изучение орнаментальных мотивов. На большинстве предметов орнаментированная поверхность шара тем или иным способом разбита на сектора, либо по ней проведены продольные борозды (см. Рис. 1, 3). Этот мотив наиболее близок к символике вспаханного или засеянного поля. На некоторых экземплярах имеется идеограмма воды (т.н. «беунок»), которую выделял и Б.А. Рыбаков. Другая группа орнаментальных мотивов представлена концентрическими кругами и волютами (см. Рис. 5), которые, наряду с уже отмеченными Л.В. Покровской «розетками», могут быть связаны с солярной символикой. Если оставить в стороне сложные космогонические построения Б.А. Рыбакова, то сочетание этих мотивов даёт благопожелательную аграрную символику и может указывать на связь шаровидных наверший с ритуалами плодородия земли. При этом гладкие навершия сохраняли общую благопожелательную магическую роль предмета, выведенную на схематический и символический уровень.

Отдельно следует сказать об орнаментированных навершиях – булавах, которые Б.А. Колчин, определял как оружие или символ власти уличанской администрации. Литовские и латышские материалы противоречат гипотезе о возможном использовании основной массы новгородских шаровидных наверший как символов власти, так как в этом случае нужно предположить наличие некоей

единой традиции существования таких символов у Литвы и Новгорода в XIII-XIV вв. Однако и сам Б.А. Колчин, выдвинувший эту версию, настаивал на такой интерпретации только для нескольких экземпляров орнаментированных «булав», схожих по морфологии и орнаменту с оружием. Действительно, такие предметы, напоминающие боевые булавы, могли использоваться если не в качестве оружия (они для этого слишком декоративны), то в качестве каких-то его имитаций, в том числе и символов власти. Однако это само по себе не исключает их сакральную символику. В новгородской традиции булава или палица выступает в качестве оружия Перуна, также, например, как «громовой» топор или стрела. При этом пик распространения «громовых» орудий в Новгороде совпадает с всплеском популярности и шаровидных наверший, а орнаментированные булавы получают распространение именно в это время. И. Каминскайте, говоря о возможном использовании литовских шаровидных наверший, также связывала эти предметы с «громовыми» культами, указывая на то, что они изготовлены из дуба – дерева, тесно связанного с культом литовского Пяркунаса<sup>30</sup>. Поэтому не исключено, что орнаментированные булавы действительно имеют отношение к «громовым» культам, и неожиданную популярность этих предметов в XIII в. (особенно во второй его половине) следует рассматривать в рамках общего процесса переосмысления древних образов и атрибутов, в комплексе с другими культовыми предметами, получившими распространение в это время.

В заключение следует отметить, что наличие единства в изготовлении описываемых предметов в Новгороде и прибалтийских городах, выводит данное исследование на новый уровень. На основе имеющихся материалов можно предположить некую единую дохристианскую традицию, возникшую ещё до основания Новгорода и сложения его культуры, включившей в себя разнообразные этнокультурные элементы. Со временем конкретные обряды с использованием наверший могли несколько разниться, но сходство формы сохраняется. Дальнейшее изучение этого вопроса должно быть связано с выявлением полного ареала распространения этих предметов, проведением морфологических и хронологических сравнений, а также исследований пород дерева, из которых изготовлены шаровидные навершия Новгорода и других древнерусских городов. Однако уже сейчас можно считать шаровидные деревянные навершия ещё одним свидетельством сложности и неоднозначности культурных процессов, происходивших как в средневековом Новгороде, так и в более широком ареале, затрагивающем не только древнерусские земли.

#### Библиография:

1. Caune A. Rīgas 12.-13. gadsima antropomorfe kokgriezumi//Pitījums Rīgas arheoloģijā. Rakstu izlase. Rīga, 2003. P. 375-390.

<sup>30</sup> Kaminskaitė I. Op. cit. P.164

2. Kaminskaitė I. XIII-XIV A. Medinės lazdos su buoželėmis: faktai ir hipotezės [in:] Lietuvos archeologija, 34, red. A. Simniškytė, Vilnius 2009, p. 151-169.
3. Архиховский А.В. Археологическое изучение Новгорода// МИА № 55. М., 1956.
4. Дубровин Г.Е. Водный и сухопутный транспорт средневекового Новгорода X – XV вв. Т. I. М., 2000. С. 148.
5. Засурцев П.И. Новгород, открытых археологами. М., 1967.
6. Колчин Б.А. Новгородские древности. Резное дерево. //САИ Е1-55. М. 1971.
7. Маринов Д. Народна вера и религиозни обичаи. София, 1914. Кн. XXVIII. С. 480.
8. Покровская Л.В. Деревянные изделия древнего Новгорода (Языческие культовые предметы)// Художественная обработка дерева. Вып. 12. М., 2003. С. 34-43.
9. Покровская Л.В. Культовые предметы средневекового Новгорода. Новоторжский сборник. История, археология, историческая география, ред. П.Д. Малыгин, вып. 1, Торжок 2004, с. 68-72.
10. Покровская Л.В. Топография полых шумящих коньков-амулетов //«Stratum plus. Культурная антропология и археология» 2012.
11. Рыбаков Б. А. Язычество Древней Руси, М., 2001.
12. Седов В. В. К вопросу о жертвоприношениях в Древнем Новгороде// КСИИМК. Вып. 68, М., 1957.
13. Тянина Е. А. Орудия каменного века в культурном слое средневекового Новгорода: предметы языческого культа или случайные вещи?// Новгород и Новгородская земля. История и археология. Материалы научной конференции, Новгород, 22-24 января 2008. Великий Новгород, 2008. С. 172 – 183.